

**宝山钢铁股份有限公司**

**2006 年中期报告**

## 目 录

重要提示	001
一、公司基本情况	001
二、主要财务数据和指标	002
三、股本变动和主要股东持股情况	003
四、董事、监事及高级管理人员情况	005
五、管理层讨论与分析	006
六、重要事项	013
七、财务报告	018
八、备查文件目录	102

## 重要提示

本公司董事会、监事会及董事、监事、高级管理人员保证本报告所载资料不存在任何虚假记载、误导性陈述或者重大遗漏，并对其内容的真实性、准确性和完整性承担个别及连带责任。

本次董事会应出席董事 11 名，实际出席董事 10 名，史美伦董事未出席本次会议，委托谢祖墀董事代为出席表决。

本公司 2006 年中期报告未经审计。

本公司负责人董事长徐乐江、主管会计工作负责人财务总监陈纓、会计机构负责人财务部部长王明东保证本报告中财务报告的真实、完整。

### 一、公司基本情况

1. 中文名称：宝山钢铁股份有限公司  
中文简称：宝钢股份  
英文名称：Baoshan Iron & Steel Co., Ltd.  
英文简称：Baosteel
2. 股票上市交易所：上海证券交易所  
股票简称：G宝钢  
股票代码：600019
3. 注册地址：上海市宝山区牡丹江路1813号南楼  
办公地址：上海市宝山区牡丹江路1813号宝山宾馆南楼  
邮政编码：201900  
国际互联网址：<http://www.baosteel.com>
4. 法定代表人：徐乐江
5. 董事会秘书：陈纓  
证券事务代表：虞红  
联系地址：上海市宝山区牡丹江路1813号宝山宾馆南楼宝钢股份董秘室  
邮政编码：201900  
电话：86-21-26647000  
传真：86-21-26646999  
电子信箱：[ir@baosteel.com](mailto:ir@baosteel.com)
6. 信息披露报纸：《中国证券报》、《上海证券报》、《证券时报》  
刊载年报的指定国际互联网址：<http://www.sse.com.cn>  
年报备置地点：上海市宝山区牡丹江路1813号宝山宾馆南楼宝钢股份董秘室
7. 首次注册日期：2000年2月3日  
首次注册地点：上海市宝山区富锦路果园  
变更注册日期：2006年6月1日  
法人营业执照注册号：3100001006333  
税务登记号码：310041631696382  
聘请的会计师事务所名称：安永华明会计师事务所  
聘请的会计师事务所办公地址：中国北京东城区东长安街1号东方广场东方经贸城东三办公室16层

## 二、主要财务数据和指标

单位：百万元

	2006年6月30日	2005年12月31日	本报告期末比年初增减(%)
流动资产	47,552	47,098	0.96
流动负债	51,273	42,678	20.14
总资产	142,337	142,024	0.22
股东权益(不含少数股东权益)	73,347	74,475	-1.52
每股净资产(元)	4.19	4.25	-1.52
调整后的每股净资产(元)	4.19	4.25	-1.52
	2006年1-6月	2005年1-6月	本报告期比上年同期增减(%)
净利润	4,389	7,145	-38.58
扣除非经常性损益后的净利润	4,474	7,158	-37.50
每股收益(元)	0.25	0.41	-38.58
净资产收益率(摊薄)	5.98%	10.38%	减少4.4个百分点
经营活动产生的现金流量净额	16,569	11,927	38.92

非经常性损益项目	金额
投资收益	13
营业外收入	17
营业外支出	-164
其他	7
所得税影响	42
合计	-85

### 三、股本变动和主要股东持股情况

#### (一) 股本变动情况

单位：亿股

	期初		本次变动增减（+，-）					期末	
	数量	比例	发行新股	股权分置改革	限售期满	宝钢集团增持	小计	数量	比例
<b>一、有限售条件股份</b>									
1、国家持股	136.408	77.89%	0	0	-4.466	0.796	-3.670	132.738	75.80%
2、国有法人持股									
3、其他内资持股									
其中：									
境内法人持股									
境内自然人持股									
4、外资持股									
其中：									
境外法人持股									
境外自然人持股									
<b>二、无限售条件股份</b>									
1、人民币普通股	38.712	22.11%	0	0	4.466	-0.796	3.670	42.382	24.20%
2、境内上市的外资股									
3、境外上市的外资股									
4、其他									
<b>三、股份总数</b>	<b>175.12</b>	<b>100%</b>	<b>0</b>	<b>0</b>	<b>0</b>	<b>0</b>	<b>0</b>	<b>175.12</b>	<b>100%</b>

#### (二) 股东情况

##### 1、股东数量及持股情况

单位：股

股东总数	194,919					
前 10 名股东持股情况						
股东名称	股东性质	报告期内增减	持股比例	持股总数	持有有限售条件股份数量	质押或冻结的股份数量
宝钢集团有限公司	国有股东	79,596,591	78.35%	13,720,406,130	13,273,840,281	387,700,000
中国平安人寿保险股份有限公司—传统—普通保险产品	其他	143,712,019	1.25%	218,037,151		未知
花旗环球金融有限公司 (CITIGROUP GLOBAL MARKETS LIMITED)	外资股东	58,531,361	0.73%	127,552,056		未知
瑞士银行有限公司 (UBS LIMITED)	外资股东	12,369,268	0.68%	119,780,489		未知
高盛公司 (GOLDMAN SACHS&CO.)	外资股东	20,429,915	0.57%	100,555,730		未知
中国平安人寿保险股份有限公司—分红—一个险分红	其他	73,745,144	0.57%	99,255,656		未知
瑞士信贷(香港)有限公司 (Credit Suisse (Hong Kong) Limited)	外资股东	92,307,418	0.56%	98,216,336		未知
摩根士丹利国际有限公司 (MORGAN STANLEY & CO. INTERNATIONAL LIMITED)	外资股东	34,318,268	0.51%	89,439,284		未知

摩根大通银行 (JPMORGAN CHASE BANK, NATIONAL ASSOCIATION)	外资股东	64,429,566	0.48%	84,725,502		未知
中国人寿保险股份有限公司一分红一个人分红-005L-FH002 沪	其他	55,145,662	0.43%	75,145,662		未知
<b>前 10 名无限售条件股东持股情况</b>						
<b>股东名称</b>		<b>持有无限售条件股份数量</b>		<b>股份种类</b>		
宝钢集团有限公司		446,565,849		人民币普通股		
中国平安人寿保险股份有限公司—传统—普通保险产品		218,037,151		人民币普通股		
花旗环球金融有限公司 (CITIGROUP GLOBAL MARKETS LIMITED)		127,552,056		人民币普通股		
瑞士银行有限公司 (UBS LIMITED)		119,780,489		人民币普通股		
高盛公司 (GOLDMAN SACHS&CO.)		100,555,730		人民币普通股		
中国平安人寿保险股份有限公司—分红—一个险分红		99,255,656		人民币普通股		
瑞士信贷 (香港) 有限公司 (Credit Suisse (Hong Kong) Limited)		98,216,336		人民币普通股		
摩根士丹利国际有限公司 (MORGAN STANLEY & CO. INTERNATIONAL LIMITED)		89,439,284		人民币普通股		
摩根大通银行 (JPMORGAN CHASE BANK, NATIONAL ASSOCIATION)		84,725,502		人民币普通股		
中国人寿保险股份有限公司—分红—一个人分红—005L—FH002 沪		75,145,662		人民币普通股		
上述股东关联关系或一致行动的说明		中国平安人寿保险股份有限公司—传统—普通保险产品和中国平安人寿保险股份有限公司—分红—一个险分红同属中国平安人寿保险股份有限公司。其他股东未知有关联关系或一致行动关系。				

注：宝钢集团有限公司（以下简称“宝钢集团”）持有本公司的 3.877 亿股股票因股权分置改革已申请中国证券登记结算有限责任公司上海分公司临时保管。

## 2、有限售条件股份可上市交易时间

单位：股

时 间	限售期满新增可上市交易股份数量	有限售条件股份数量余额	无限售条件股份数量余额	说 明
2006 年 4 月 15 日	446,565,849	13,273,840,281	4,238,159,719	宝钢集团增持计划完成后的六个月内不出售增持的股份
2006 年 8 月 31 日	387,700,000	12,886,140,281	4,625,859,719	假设宝钢集团发行宝钢 JTB1 权证全部行权可能增加上市流通的股份
2006 年 10 月 16 日	491,780,281	12,394,360,000	5,117,640,000	宝钢集团增持计划完成后的六个月内不出售增持的股份
2007 年 8 月 19 日	661,320,000	11,733,040,000	5,778,960,000	宝钢集团持有的宝钢股份股票自获得上市流通权之日起 24 个月后的 12 个月内，宝钢集团通过证券交易所挂牌交易出售宝钢股份股票的数量不超过宝钢股份股票总数的 5%，且出售价格不低于每股 5.63 元人民币；自宝钢集团持有的宝钢股份股票获得上市流通权之日起 3 年内，宝钢集团持有的宝钢股份股票占宝钢股份现有总股本的比例将不低于 67%
2008 年 8 月 19 日	11,733,040,000	0	17,512,000,000	同上

注：以上数据的假设前提是宝钢集团发行的宝钢 JTB1 权证全部到期行权。若到期时未全部行权，则 2006 年 8 月 31 日及之后的数据均会随之变化。

#### 四、董事、监事及高级管理人员情况

##### 1、董事、监事和高级管理人员持股变动

公司监事会主席李黎女士在本报告期增持公司股份 30000 股，截至本报告期末，李黎女士持有公司股份 30000 股。

##### 2、董事、监事、高级管理人员新聘或解聘情况

公司 2006 年 5 月 17 日召开的 2005 年度股东大会通过决议，聘任贝克伟先生、艾宝俊先生、史美伦女士、孙海鸣先生、何文波先生、李海平先生、吴耀文先生、徐乐江先生、谢祖墀先生、曾璟璇女士、欧阳英鹏先生为公司第三届董事会董事，其中贝克伟先生、史美伦女士、孙海鸣先生、谢祖墀先生、曾璟璇女士为独立董事；聘任李黎女士、周竹平先生、钟永群先生为公司第三届监事会非职工监事，刘安先生、韩国钧先生为职工监事。

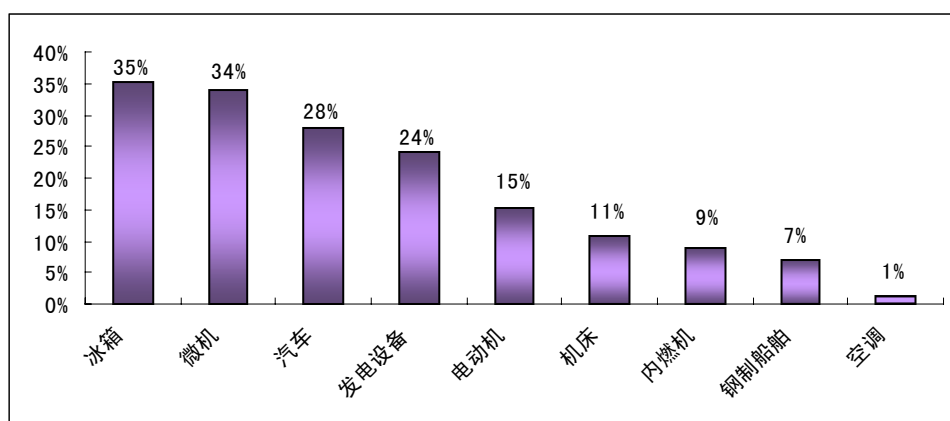
公司 2006 年 5 月 17 日召开的第三届董事会第一次会议通过决议，选举徐乐江先生为董事长，欧阳英鹏先生为副董事长；选举贝克伟、孙海鸣、何文波为审计委员会委员，其中贝克伟为委员会主任；史美伦、曾璟璇、谢祖墀、欧阳英鹏为薪酬与考核委员会委员，其中史美伦为委员会主任；徐乐江、吴耀文、谢祖墀、艾宝俊、李海平为战略委员会委员，其中徐乐江为委员会主任；聘任艾宝俊先生为公司总经理；聘任李海平先生、伏中哲先生、赵周礼先生、戴志浩先生、崔健先生、诸骏生先生为公司副总经理，陈纓女士为公司财务总监，李永祥先生、谢蔚先生、楼定波先生、贾砚林先生为公司总经理助理；聘任陈纓女士为公司董事会秘书。

## 五、管理层讨论与分析

### (一) 上半年外部环境回顾和下半年市场形势预测

上半年，国内经济继续保持快速增长态势，GDP 增长达 10.9%，固定资产投资增幅 29.8%，同期全球经济增长强劲，钢材出口承继去年下半年以来的强劲增长势头。良好的外部运行环境及钢铁下游行业较高水平增长，带动了钢铁行业的增长，上半年全国粗钢产量 1.99 亿吨，同比增长 18.3%。

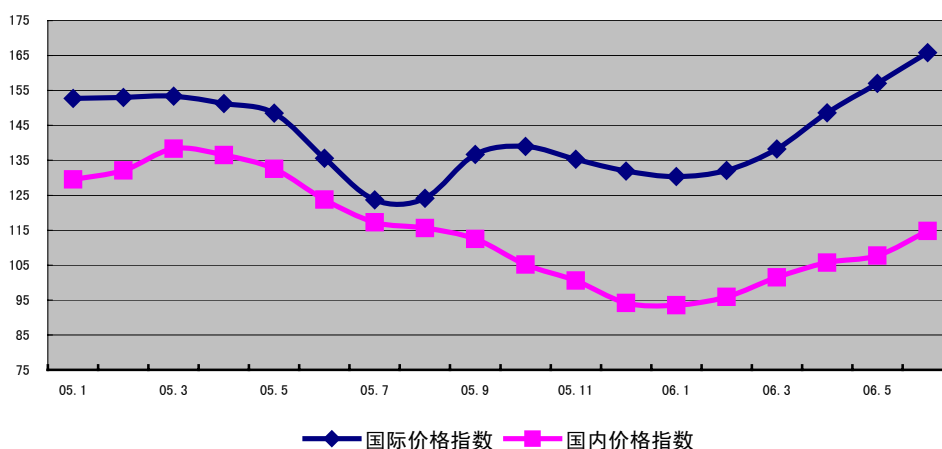
上半年主要钢铁下游行业同比增长速度



(数据来源：国家统计局)

上半年国际钢材市场价格不断上升，至 6 月末，CRU 钢材价格综合指数为 165.8 点，达到两年以来最高水平。受需求旺盛及高成本推动的影响，国内钢材市场价格自 2 月份起恢复性反弹，并逐月攀升，自二季度起国内钢铁企业利润明显回升，但由于一季度钢材价格与去年同期相比仍然偏低，而原材料、能源价格较高，因此与去年同期相比，国内钢铁企业利润水平仍有较大幅度回落。

国内外钢材价格指数变化情况



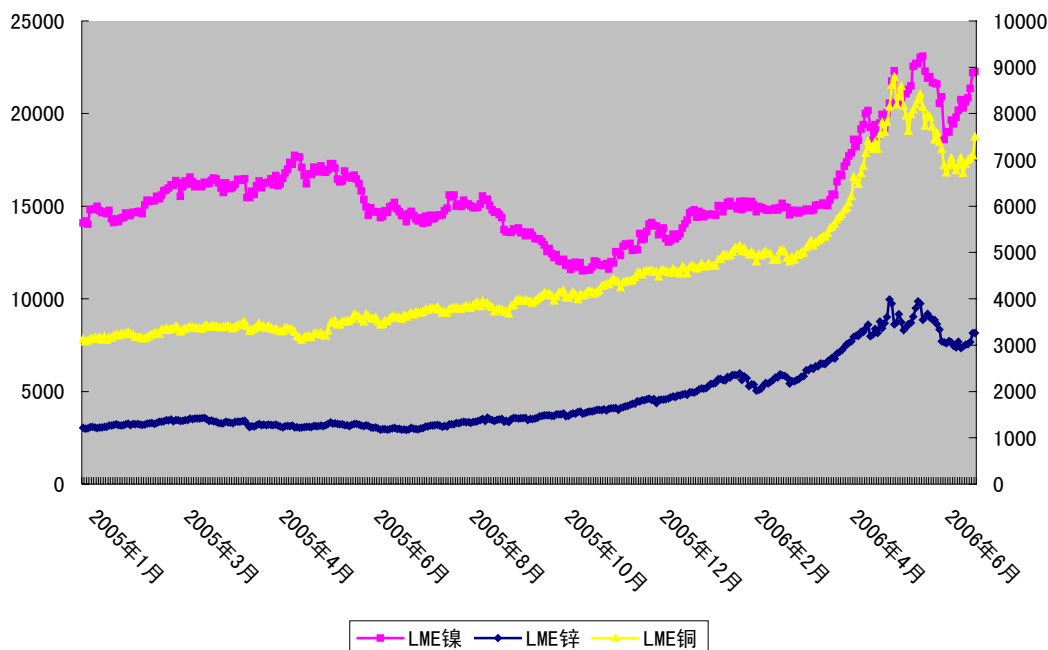
(数据来源：CRU、中国钢铁工业协会)



2006年上半年，钢铁行业主要原材料价格上涨明显，2006矿石年度粉矿、块矿价格较2005矿石年度上涨19%；上半年主要合金采购价格大幅上涨，尤以镍、锌、铜最为明显（详见下图）。原燃料价格上涨对公司成本控制提出新的挑战，公司积极开展全方位对标，大力推进一体化协同和降本增效工作，成效明显，一定程度上缓解了原燃料价格上涨带来的成本压力。

LME 镍、锌、铜价格走势

单位：美元/吨



（数据来源：LME）

下半年，国内外宏观环境总体向好，全球经济增长强劲，国际货币基金组织（IMF）预测全年涨幅达4.9%；国内经济将继续保持较快发展，为钢材需求提供支撑。但下半年钢材市场仍存在较多不确定因素，钢铁产能的进一步释放、人民币升值压力有增无减、房地产新政的出台以及国际市场反倾销贸易保护抬头等使得下半年钢材市场面临一定的回落风险。

针对上半年固定资产投资增长过快，信贷投放过多等经济运行中出现的问题，国家及时出台一系列宏观调控政策，调控成果将在下半年进一步显现，这将有利于规范国内钢铁行业的经营环境，推动钢铁产业的优胜劣汰，为公司的健康可持续发展带来机遇。

## （二）主营业务的范围及其经营状况

### 1、主营业务范围

公司专注于钢铁业，2005年新增贸易、航运、煤化工、信息服务等业务。主要产品有热轧板卷、普通冷轧薄板、镀锌板、镀锡板、彩涂板、电工钢、无缝钢管、热轧酸洗板、高速线材、不锈钢、特殊钢等，广泛应用于汽车、家电、石油化工、机械制造、能源交通、建筑装潢、金属制品、航天航空、核电、电子仪表等行业。

## 2、上半年总体生产经营情况

上半年，在良好的宏观经济环境背景下，公司抓住有利的发展时机，切实开展各项重点工作，产能得到合理增长、产品结构进一步优化、经营体系更趋完善，各生产单元安全、环保、主要技术经济及技术创新等重要指标均较去年明显提升，经营业绩良好。上半年，公司销售商品坯材 1092.93 万吨，同比增长 62.08%；销售战略产品 427 万吨，同比增长 39.31%，其中汽车板销售 127 万吨，同比增长 27%；实现合并销售收入 711.29 亿元，合并利润总额 66.47 亿元。

（注：公司于 2005 年 5 月 1 日完成对宝钢集团钢铁主业及相关资产的收购，故 2005 年上半年仅涵盖收购资产于 2005 年 5-6 月份的经营业绩。）

### （1）收购资产生产经营情况

上半年收购资产生产经营情况普遍良好，实现毛利 43.29 亿元。

不锈钢分公司不锈钢扩建工程 3 月份顺利实现月度“达产、达标、达效”，不锈钢炼钢、热轧产量逐月攀升，5 月份产量创历史新高；主要技术经济指标明显提高，镍收得率比 2005 年提高 2.3 个百分点，铬收得率比 2005 年提高 2.88 个百分点，吨钢综合能耗比 2005 年下降 57kg 标煤。

特殊钢分公司加速实施品种差异化策略，上半年特种冶金、不锈钢、结构钢三大系列产品合计销售收入、销售毛利同比分别上升了 11%、81%，6 月份特殊钢产品综合销售毛利率比年初提高 9 个百分点。“合金棒材产线”上半年盈利 4039 万元，“不锈钢长型材产线”产量逐月攀升并实现盈利。

梅钢股份公司全力克服热轧技改及年修、炼钢转炉炉修等不利因素，生产运行平稳，改造后产品结构进一步优化，上半年资源利用率比 2005 年提高 2.88 个百分点，按周交货实施率比 2005 年提高 3.75 个百分点。

### （2）新投产项目情况

宽厚板工程于今年 5 月份实现月产量达标，生产物流顺畅，资源利用率稳步提升，该项目正逐步成为新的利润增长点。上半年厚板累计产量 54.6 万吨，其中船板 29.3 万吨，管线钢 0.28 万吨，锅炉钢板 0.79 万吨，压力容器板 1.4 万吨，合计占总交库量的 58.3%。

不锈钢扩建工程 3 月份顺利实现月度“达产、达标、达效”，并全面按照合同及市场需求组织生产，“成本、质量、品种”同步进步。产销规模大幅提高，上半年不锈钢坯材销量同比增加 25.11 万吨。

1800 冷轧带钢工程各机组产量逐月攀升，上半年冷轧汽车板销量 46.17 万吨，完成年度计划的 58%，资源利用率、综合成材率等技术指标均好于计划目标。

### （3）一体化管理推进情况

上半年公司全面挖掘一体化协同效应，一体化管理整合有序开展。在各分、子公司强势推进宝钢现代化管理，推广工作覆盖生产技术管理、设备管理、能源管理、财务管理、基层管理等系统。通过对标挖潜、管理技术推广等工作的推进，管理水平全面提升，一体化协同效益逐步显现：

强化以产销研一体化为主线的营销体系，不断整合资源优势，优化各单元间供料，进一步提高产品配套能力，充分发挥机组能力优势，上半年合同结构优化实现效益 1.64 亿元；

集中寻源、集中谈判，充分发挥集中采购优势，基本完成废钢、生铁、铁合金的采购标准、技术标准的统一，十二大类资材备件实现集中采购，上半年进口

矿石物流成本比 2005 年年均水平降低 3.07 亿元，资材备件集中采购降低成本 0.37 亿元；

积极开展先进能源管理模式、成熟能源技术向分子公司推广、应用及各项节能措施，分、子公司吨钢综合能耗下降明显，其中不锈钢分公司、特殊钢分公司、梅钢公司吨钢综合能耗分别比 2005 年下降 57kg 标煤、80kg 标煤、50kg 标煤，上半年实现节能效益 4.69 亿元；

开展跨厂际同工序对标劳动竞赛，强化降本增效推进工作，各单位打破厂际、部门等界线，定期交流、对标找差、共同攻关、共享成果，主要技术经济指标提升、成本下降明显，宝钢分公司、不锈钢分公司、梅钢公司铁水成本分别比 2005 年下降 15 元/吨、36 元/吨、34 元/吨；综合成材率、吨钢水耗、资源利用率等其他指标也稳步提升；

进一步优化融资结构，借助资金平台实现资金集中管理，上半年节约资金成本 1.5 亿元。

#### (4) 提升自主创新能力，推进清洁生产情况

大力推进自主创新，上半年试制新产品 123.79 万吨，新产品转产 60 个牌号，新产品销售率 25.49%，申请专利 363 件；推进清洁生产，保持可持续发展，发布国内首份企业可持续发展报告，上半年吨钢综合能耗比 2005 年下降 24kg 标煤。

### (三) 利润构成分析

上半年面对市场急剧变化，大宗原燃料价格继续上涨等外部形势，公司取得了好于预期的经营业绩，主要得益于良好的外部运行环境、生产单元的稳产高效、技术经济指标的进步、产品结构的进一步优化。上半年公司实现合并销售收入 711.29 亿元，合并利润总额 66.47 亿元。

单位：百万元

项目	2006 年上半年	比例 (%)	2005 年上半年	比例 (%)
主营业务收入	71,129.32	100.00	49,115.14	100.00
主营业务成本	60,494.17	85.05	34,938.60	71.14
期间费用	3,811.99	5.36	2,725.48	5.55
利润总额	6,646.62	9.34	11,297.44	23.00

与去年同期比，主营业务成本占主营业务收入的比例上升 13.91 个百分点，主要由于上半年产品价格较去年同期有较大幅度下降。上半年期间费用在比去年同期增加收购单元 4 个月期间费用的情况下，占销售收入的比例与去年同期水平基本持平。

### (四) 主营业务分析

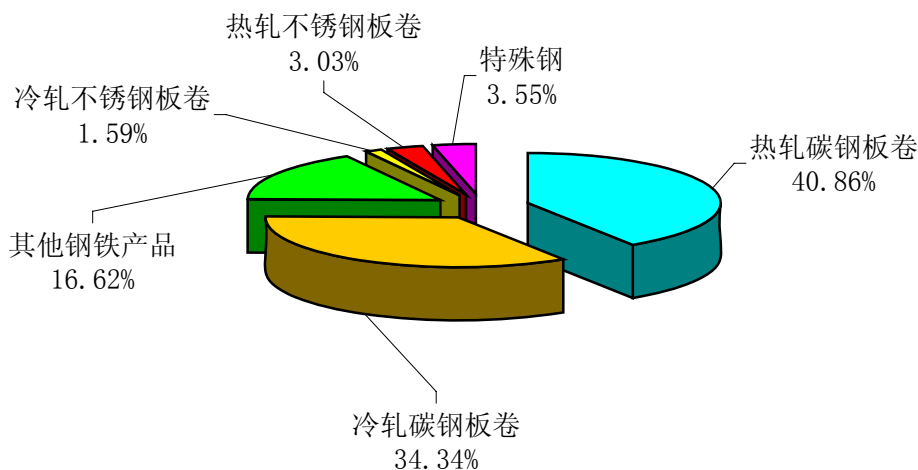
公司主要钢铁产品收入、成本情况如下：

单位：百万元

产 品	主营业务收入	主营业务成本	毛利率
冷轧碳钢板卷	18,406.10	14,550.67	20.95%
热轧碳钢板卷	15,045.80	12,177.11	19.07%
热轧不锈钢板卷	4,596.84	4,136.46	10.02%
冷轧不锈钢板卷	3,160.86	2,994.58	5.26%

产 品	主营业务收入	主营业务成本	毛利率
特殊钢	3,515.38	3,258.28	7.31%
其他钢铁产品	7,725.29	5,690.70	26.34%

商品坯材销售量分布情况



公司产品按行业分布：

单位：百万元

项目	主营业务收入	主营业务成本	毛利率 (%)
钢铁	52,450.27	42,807.79	18.38
贸易	12,900.34	12,579.27	2.49
其他	5,778.71	5,107.11	11.62

### (五) 报告期投资情况

上半年，公司非募集资金使用情况如下：

#### 1、固定资产投资

上半年，公司完成固定资产投资 65.41 亿元，其中重点项目完成投资 44.9 亿元，各工程项目均按年度计划节点开展。

序号	项目名称	项目进度
1	宝钢分公司电厂 2 号发电机组烟气脱硫改造	全面建成投运
2	特殊钢分公司节水技术改造	
3	梅钢公司粗轧及精轧主传动系统改造主体工程-粗轧改造部分	
4	马迹山矿石中转港扩建工程	水工工程施工中，其中工作船码头已于 5 月底完工

序号	项目名称	项目进度
5	宝钢分公司四号连铸机及配套精炼设施工程	进入设备安装高峰阶段
6	特殊钢分公司高合金钢生产线改造工程	
7	宝钢分公司三热轧带钢工程	进入钢结构安装高峰阶段，并开始设备安装
8	宝钢分公司五冷轧带钢工程	正式开工
9	宝钢分公司油气专用直缝焊管工程（UOE）	
10	宝钢分公司增建4号发电机组工程	
11	不锈钢分公司冷轧不锈带钢工程	

**五冷轧带钢工程** 项目主要建设内容：建设1套1800mm酸洗轧机联合机组及后处理、精整设施。项目建成后，可形成195万吨的冷轧硅钢片、高强钢和高表面质量的冷轧产品。项目于2006年1月20日正式开工，现已进入打桩施工高峰阶段，计划2008年8月建成。

**油气专用直缝焊管工程（UOE）** 建设一条大口径直缝焊管生产线，生产规模50万吨/年，采用U-O成型工艺，生产市场急需的高等级油气专用输送管，可填补国内空白。项目已于2006年2月9日开工，计划2007年6月建成。

**4号发电机组** 项目建设规模为一台350MW发电机组。项目于2006年4月29日打桩开工，计划2008年3月建成。

**冷轧不锈带钢工程** 项目实行分步实施，第一步实施内容包括全氢罩式退火炉9座，碳钢连续式酸洗机组、不锈钢热带酸洗退火机组等。工程于4月26日打桩开工，计划2007年12月建成。建成后可年产70万吨不锈钢热轧酸洗卷，115万吨碳钢热轧酸洗卷。

## 2、其他投资

上半年，公司对外长期投资实际出资0.8亿元，系公司对河南平宝煤业有限公司增加的投资。

## （六）预算完成情况

2006年主营业务收入预算1300亿元，上半年实际为711亿元，完成年度预算的54.69%；主营业务成本预算1087亿元，上半年实际为605亿元，完成年度预算的55.66%。

下半年面对主要原料成本上升、宝钢分公司2号高炉大修带来生产组织困难等压力，公司将进一步优化产品结构、充分发挥一体化协同效应，深入开展对标挖潜及全方位降本增效工作，紧紧抓住三季度碳钢产品销售价格比二季度提高400元/吨的市场机遇，提升公司的盈利能力和竞争力，预计下半年将取得好于上半年的经营业绩。

### （七）经营计划调整

公司经过对上半年经营实际及下半年经营形势的全面分析，将全年主营业务收入调整为 1446 亿元，全年主营业务成本预算调整为 1205 亿元。

## 六、重要事项

### (一) 公司治理状况

公司严格按照《公司法》、《证券法》、中国证监会有关规定以及《上海证券交易所股票上市规则》的要求，规范运作，建立了较完善的法人治理制度。

报告期内，公司根据中国证监会颁发的《上市公司章程指引（2006年修订）》和《上市公司股东大会议事规则》及上海证券交易所的相关规定要求，修订了《公司章程》、《股东大会议事规则》、《董事会议事规则》和《监事会议事规则》，并提交2005年度股东大会审议通过。

公司以严格有效的内外部审计监督，及时准确的持续信息披露，良好互动的投资者关系，诚信经营，透明管理。

公司是国内最早建立独立董事制度的公司之一。公司于2006年5月17日召开2005年度股东大会，选举产生第三届董事会。公司第三届董事会共11名董事，其中独立董事5名（占董事会成员比例为45%），此外，吴耀文先生为国资委委派的宝钢集团外部董事，同时担任公司董事，公司董事会已形成由独立（外部）董事主导决策的架构。

公司成立了董事会下属的专业委员会：薪酬与考核委员会、审计委员会、战略委员会。薪酬与考核委员会中独立董事占3/4，并由独立董事担任负责人；审计委员会中独立董事占2/3，并由独立董事担任负责人；战略委员会中独立董事占1/5。

公司将进一步完善董事会专门委员会的建设，进一步完善现有的董事、监事和经理人员的绩效评价和激励约束机制，进一步完善投票制度。

### (二) 利润分配方案执行情况

根据2006年5月17日召开的公司2005年度股东大会决议，2005年度利润分配方案为：向公司在派息公告中确认的股权登记日在册的全体股东每股派发现金红利0.32元（含税），共计56.04亿元。流通股个人股东扣税后实际每股派发现金红利0.288元；国家股、机构投资者持有的流通股，实际派发的现金红利为每股0.32元（含税）。公司董事会于2006年5月19日在《中国证券报》、《上海证券报》和《证券时报》上刊登派息公告，并确定派息股权登记日为2006年5月24日，除息日为2006年5月25日，红利发放日为2006年5月31日，派息对象为2006年5月24日交易结束后在中国证券登记结算有限责任公司上海分公司登记在册的公司全体股东。

### (三) 重大诉讼、仲裁事项

报告期内公司无重大诉讼、仲裁。

### (四) 重大资产收购、出售及吸收合并情况

报告期内公司无重大资产收购、出售及吸收合并。

## （五）重大关联交易事项

### 1、购销商品、接受劳务

公司的主要关联方是宝钢集团直接控制的法人，本报告期内，公司与主要关联方发生的关联交易如下：

单位：百万元

关联方	关联交易内容	定价原则	交易额
宝钢集团企业开发总公司	销售钢铁产品、原燃料、辅料等	市场价	1,434
宝钢集团上海第二钢铁有限公司	销售钢铁产品、辅料	市场价	428
宝钢集团上海梅山有限公司	销售钢铁产品、原燃料、辅料等	市场价	1,003
宝钢集团上海浦东钢铁有限公司	销售钢铁产品、原燃料、辅料等	市场价	1,284
产品销售小计			4,149
宝钢集团上海浦东钢铁有限公司	采购钢铁产品等	市场价	419
宝钢集团上海第一钢铁有限公司	采购钢铁产品、能源等	市场价	889
商品采购小计			1,308
宝钢集团企业开发总公司	接受综合后勤、工程建安、设备备件检修、运输等服务	协议价	426
接受劳务小计			426

以上产品销售占本报告期主营收入的比例为 5.83%，商品采购、接受劳务占本报告期主营成本的比例分别为 2.16%、0.7%。

以上交易均通过现金或票据结算。

### 2、其他关联交易

宝钢集团财务有限责任公司（以下简称“财务公司”）是由宝钢集团（持股 35.2%）、公司下属全资子公司宝钢国际（持股 40.1%）和浦东国贸（持股 20%）等单位共同持股的全国性非银行金融机构，主要是以加强集团资金集中管理和提高集团资金使用效率为目的，为成员单位提供内部结算、存贷款、短期资金管理理财和投融资等综合金融服务。

本报告期，财务公司向宝钢集团下属控股子公司提供贷款 5.42 亿元，贷款余额 6.04 亿元，获取贷款利息收入 0.15 亿元，人民币贷款利率执行中国人民银行规定的利率。

## （六）重大合同及其履行情况

### 1、托管、承包、租赁事项

报告期内公司无重大托管、承包、租赁事项。

### 2、担保情况

报告期内公司无重大担保事项。

### 3、重大委托现金资产管理

报告期内公司无重大委托现金资产管理。



(七) 大股东及其附属企业非经营性占用上市公司资金情况

未发生大股东及其附属企业非经营性占用公司资金情况。

(八) 公司或持股 5%以上股东在报告期内或持续到报告期内的承诺事项及其履行情况

1、宝钢集团在公司成立时做出两项承诺

(1) 宝钢集团承诺，与公司发生的关联交易，将依照国家有关法律、行政法规及有关主管部门的规章进行，不会损害公司及公司非控股股东的合法利益。

(2) 宝钢集团承诺，将不会直接参与任何对公司有竞争的业务或活动，或直接持有对公司有竞争的业务、活动或实体的权益。但宝钢集团可以持有公司股份并继续经营、发展现有业务（包括与公司有或可能有竞争的业务）。

此外，宝钢集团于 2001 年 6 月 13 日和 2002 年 9 月 6 日进一步向公司做出如下承诺，即在公司收购宝钢集团的部分三期工程资产和剩余的资产后，上述两项承诺仍然有效。上述承诺在下列情况下有效：A、公司在香港结算与交易所有限公司及中国境内证券交易所上市； B、宝钢集团持有公司不少于 30%的已发行股份。

在报告期内，宝钢集团没有违反以上任何一项承诺。

上述承诺见 2001 年 6 月 21 日和 2002 年 9 月 12 日的《中国证券报》、《上海证券报》、《证券时报》及上海证券交易所网站<http://www.sse.com.cn>。

2、宝钢集团在增发招股意见书中的承诺

(1) 对于集团公司现在持有的可能会对宝钢股份产生同业竞争的资产和业务，宝钢股份有权选择适当的时机向集团公司收购。

(2) 对于任何集团公司将来获得的从事与宝钢股份同类业务的商业机会，集团公司应将该等机会让于宝钢股份，只有在宝钢股份放弃该等商业机会后，集团公司才会进行投资。

(3) 本公司将在本次收购完成后，与相应的土地一起办理该等房屋的产权证书，集团公司承诺将尽力予以协助。

(4) 根据在各地土地管理部门备案确认的国有划拨土地评估价值，结合上海、马迹山等地当地政府关于出让金比例的相关规定，本公司预计为办理上述国有划拨土地出让手续所需支付的土地出让金总额将不超过 5.63 亿元。集团公司已向本公司作出如下承诺：如果本公司及/或本公司之附属公司就该等土地办理土地出让手续所实际缴纳的出让金总额超过 5.63 亿元，集团公司同意就超出部分及时、足额地给予本公司补偿。

(5) 本次纳入收购评估范围的空转地评估价值约为 14.2 亿元，占总土地评估价值的 34%。集团公司已向本公司作出如下承诺：如果本公司或本公司之附属公司为将该等空转地变更为可自由转让、抵押或以其他方式处置的国有出让土地而需支付或补交土地出让金，集团公司同意就该等土地出让金及时、足额地给予本公司补偿。

(6) 本次纳入收购评估范围的集体土地评估价值约为 0.1 亿元，占总土地评估价值的 0.2%。集团公司已向本公司作出如下承诺：就上述集体土地，如因其没有办理国有土地出让手续导致本公司及/或本公司之附属公司不能合法占有并使用该等集体土地，集团公司将赔偿本公司或本公司之附属公司因此而遭受的

一切经济损失。

在报告期内，宝钢集团没有违反以上任何一项承诺。

上述承诺见 2005 年 4 月上海证券交易所网站<http://www.sse.com.cn>。

### 3、宝钢集团于股权分置改革过程中做出的特殊承诺及其履行情况

股东名称	特殊承诺	承诺履行情况
宝钢集团	同意并将履行公司董事会报股东大会批准后的股权分置改革方案，根据该方案的规定向公司流通股股东支付对价，以使宝钢集团持有的公司股份获得上市流通权；宝钢集团将依据有关规定把其持有的、履行该等支付对价义务所需数量的公司股份在中国证券登记结算有限公司上海分公司办理有关保管手续，以确保履行该等支付对价义务。	2005 年 8 月 18 日，宝钢集团已向流通股股东支付了 8.5294 亿股股份及 3.877 亿份认购权证。 宝钢集团将其持有、履行权证行权所需数量的公司股份 3.877 亿股在中国证券登记结算有限公司上海分公司办理有关保管手续。
宝钢集团	承诺在公司股东大会通过股权分置改革方案后的两个月内，如公司的股票价格低于每股 4.53 元，宝钢集团将投入累计不超过人民币 20 亿元的资金通过上海证券交易所集中竞价的交易方式来增持公司社会公众股。宝钢集团的这一增持承诺在上述两个月内将持续有效，除非公司的股票价格不低于每股 4.53 元或 20 亿元资金用尽。 在该项增持股份计划完成后的六个月内，宝钢集团将不出售增持的股份并将履行相关信息披露义务。	宝钢集团从 2005 年 8 月 25 日起在二级市场增持了本公司股票。截至 2005 年 9 月 21 日，20 亿元增持资金已全部用尽，共增持 446,565,849 股，并于 2005 年 9 月 22 日公告。
宝钢集团	为积极稳妥推进公司股权分置改革，维护投资者利益，避免公司股价非理性波动，宝钢集团向公司及其全体流通股股东进一步承诺，在上述两个月届满后的六个月内，如公司的股票价格低于每股 4.53 元，宝钢集团将再投入累计不超过人民币 20 亿元并加上前两个月 20 亿元资金中尚未用完的部分（如有），通过上海证券交易所集中竞价的交易方式增持公司股份，除非公司的股票价格不低于每股 4.53 元或上述资金用尽。该承诺的履行以获得中国证监会豁免宝钢集团要约收购公司的股份及公司股东大会批准股权分置改革方案为条件。 在该项增持股份计划完成后的六个月内，宝钢集团将不出售增持的股份并将履行相关信息披露义务。	宝钢集团从 2005 年 10 月 24 日起在二级市场增持了本公司股票。截至 2006 年 1 月 5 日，20 亿元增持资金已全部用尽，共增持 491,780,281 股，并于 2006 年 1 月 6 日公告。
宝钢集团	严格遵守中国证监会《关于上市公司股权分置改革试点有关问题的通知》的有关规定，宝钢集团持有的公司股份自获得上市流通权之日起，至少在 12 个月内不上市交易或者转让，在获得上市流通权之日起 24 个月内不上市交易；上述 24 个月届满后 12 个月内，宝钢集团通过证券交易所挂牌交易出售公司股份的数量不超过公司股份总数的 5%，且出售价格不低于每股 5.63 元人民币；自其持有的公司股份获得上市流通权之日起 3 年内，宝钢集团持有的公司股份占现有总股本的比例将不低于 67%。但公司股权分置改革方案实施后宝钢集团增持的公司股份的上市交易或转让不受上述限制。	未违反承诺。

### （九）其他重要事项

本报告期，公司、公司董事会及董事未发生中国证监会稽查、中国证监会行政处罚、通报批评、被其他行政管理部门处罚及证券交易所公开谴责的情况。

### （十）重要公告索引表

序号	事项	刊登日期
1	宝山钢铁股份有限公司关于宝钢集团有限公司增持本公司股份的实施情况公告	2006-1-6
2	关于宝山钢铁股份有限公司联系方式变更的提示公告	2006-3-17
3	宝山钢铁股份有限公司第二届董事会第十四次会议决议暨召开股东大会的公告	2006-3-29
4	宝山钢铁股份有限公司 2005 年度报告	2006-3-29
5	关于宝山钢铁股份有限公司 2006 年日常关联交易的预计情况的公告	2006-3-29
6	宝山钢铁股份有限公司第二届监事会第十三次会议决议公告	2006-3-29
7	关于宝山钢铁股份有限公司举行 2005 年度业绩网上交流会的公告	2006-3-29
8	关于宝钢股份 2006 年一季度业绩网上发布会的公告	2006-4-26
9	宝山钢铁股份有限公司第二届董事会第十五次会议决议公告	2006-4-29
10	宝山钢铁股份有限公司第二届监事会第十四次会议决议公告	2006-4-29
11	宝山钢铁股份有限公司 2006 年第 1 季度报告	2006-4-29
12	宝山钢铁股份有限公司关于增加 2005 年度股东大会临时提案的公告	2006-4-29
13	宝山钢铁股份有限公司二 00 五年年度股东大会决议公告	2006-5-18
14	宝山钢铁股份有限公司第三届董事会第一次会议决议公告	2006-5-18
15	宝山钢铁股份有限公司第三届监事会第一次会议决议公告	2006-5-18
16	宝山钢铁股份有限公司 2005 年度分红派息实施公告	2006-5-19
17	宝山钢铁股份有限公司关于宝钢 JTB1 行权价格变更的提示公告	2006-5-19

以上公告见《中国证券报》、《上海证券报》、《证券时报》及上海证券交易所网站 <http://www.sse.com.cn>

七、财务会计报告  
 宝山钢铁股份有限公司  
 合并资产负债表  
 (未经审计)  
 人民币元

资 产	附注五	2006年6月30日	2005年12月31日
流动资产:			
货币资金	(1)	4,500,956,727.47	4,857,302,510.99
短期投资	(2)	74,590,219.79	27,014,232.79
应收票据	(3)	6,636,283,215.92	8,488,968,976.41
应收股利	(4)	48,733,952.01	66,058,481.38
应收利息		387,786.60	-
应收账款	(5)	5,195,588,365.38	4,770,427,543.74
其他应收款	(6)	627,992,555.31	475,153,601.35
预付账款	(7)	3,735,467,012.29	3,358,628,764.24
应收补贴款		21,808,325.34	-
存货	(8)	26,680,936,574.38	25,046,290,143.02
待摊费用	(9)	15,380,437.28	8,281,300.09
其他流动资产		13,487,192.61	-
<b>流动资产合计</b>		<b>47,551,612,364.38</b>	<b>47,098,125,554.01</b>
长期投资			
长期股权投资	(10)	2,909,410,361.44	2,610,103,913.44
长期债权投资	(10)	-	261,333,413.17
<b>长期投资合计</b>		<b>2,909,410,361.44</b>	<b>2,871,437,326.61</b>
其中: 合并价差		452,756,225.75	518,435,843.43
固定资产:			
固定资产原价	(11)	170,986,829,570.41	167,200,278,728.25
减: 累计折旧		92,274,196,157.93	87,408,995,574.69
固定资产净值		78,712,633,412.48	79,791,283,153.56
减: 固定资产减值准备		47,968,683.31	51,942,727.42
固定资产净额		78,664,664,729.17	79,739,340,426.14
工程物资	(12)	905,450,541.72	669,404,817.80
在建工程	(13)	9,920,404,042.48	8,818,232,607.56
<b>固定资产合计</b>		<b>89,490,519,313.37</b>	<b>89,226,977,851.50</b>
无形资产及其他资产			
无形资产	(14)	1,282,075,618.10	1,298,102,967.04
长期待摊费用	(15)	356,257,896.09	414,868,636.48
其他长期资产		8,229,546.69	454,424,683.09
股权分置流通权	(16)	7,949,489.18	-
<b>无形资产及其他资产合计</b>		<b>1,654,512,550.06</b>	<b>2,167,396,286.61</b>
递延税项:			
递延税款借项	(17)	730,869,663.07	660,299,247.07
<b>资产总计</b>		<b>142,336,924,252.32</b>	<b>142,024,236,265.80</b>

负债及股东权益	附注五	2006年6月30日	2005年12月31日
<b>流动负债：</b>			
短期借款	(18)	17,253,321,038.91	10,777,078,405.58
应付票据	(19)	6,527,760,911.88	7,511,700,423.44
应付账款	(20)	12,256,824,335.43	10,617,071,865.98
预收账款	(21)	8,018,554,309.63	5,788,680,645.72
应付工资		635,052,528.11	582,802,717.52
应付福利费		255,890,396.50	250,841,715.98
应付股利	(22)	576,139,393.69	575,028,215.45
应付利息		2,261,234.73	
应交税金	(23)	1,050,118,846.05	-342,302,962.52
其他应交款	(24)	71,039,436.58	72,663,605.06
其他应付款	(25)	1,019,381,380.19	938,543,189.97
预提费用	(26)	603,445,891.96	164,493,982.26
一年内到期的长期负债	(28)	512,973,495.79	2,416,567,015.41
应付控股公司款		-	125,010,000.00
一年内到期的长期应付控股公司款	(29)	2,384,000,000.00	3,200,000,000.00
其他流动负债	(27)	106,613,718.32	-
<b>流动负债合计</b>		<b>51,273,376,917.77</b>	<b>42,678,178,819.85</b>
<b>长期负债</b>			
长期借款	(28)	10,642,330,522.34	16,194,973,037.72
长期应付款		-	836,187,746.80
专项应付款		46,208,076.54	51,206,638.06
长期应付控股公司款	(29)	2,311,487,115.49	3,130,290,795.41
其他长期负债		1,061,670.68	
<b>长期负债合计</b>		<b>13,001,087,385.05</b>	<b>20,212,658,217.99</b>
<b>递延税项：</b>			
递延税款贷项	(17)	199,373,755.13	206,482,383.03
<b>负债合计</b>		<b>64,473,838,057.95</b>	<b>63,097,319,420.87</b>
少数股东权益		4,516,174,797.16	4,451,667,026.77
<b>股东权益</b>			
股本	(30)	17,512,000,000.00	17,512,000,000.00
资本公积	(31)	32,795,654,207.23	32,722,971,425.12
盈余公积	(32)	11,711,790,521.66	11,697,079,788.16
未分配利润	(33)	11,361,409,867.49	12,591,395,511.37
其中：董事会提议发放的现金股利	(34)	-	5,603,840,000.00
外币报表折算差额		(33,943,199.17)	(48,196,906.49)
<b>股东权益合计</b>		<b>73,346,911,397.21</b>	<b>74,475,249,818.16</b>
<b>负债及股东权益总计</b>		<b>142,336,924,252.32</b>	<b>142,024,236,265.80</b>

法定代表人:徐乐江

财务总监:陈纓

会计机构负责人:王明东

所附附注为本会计报表的组成部分。

**宝山钢铁股份有限公司**  
**合并利润及利润分配表**  
**(未经审计)**  
**人民币元**

项 目	附注五	截至2006年6月 30日止6个月期间	截至2005年6月 30日止6个月期间
主营业务收入	(35)	71,129,324,235.02	49,115,144,808.84
减：主营业务成本	(36)	60,494,169,576.10	34,938,597,256.11
主营业务税金及附加	(37)	327,558,549.61	290,381,298.99
主营业务利润		10,307,596,109.31	13,886,166,253.74
加：其他业务利润		99,363,226.29	91,525,087.57
减：营业费用		1,095,279,693.22	649,051,150.25
管理费用		1,901,303,759.96	1,819,894,357.48
财务费用	(39)	815,403,046.79	256,532,689.88
营业利润		6,594,972,835.63	11,252,213,143.70
加：投资收益	(40)	193,741,959.42	139,580,163.65
补贴收入		6,748,080.30	11,975,010.71
营业外收入		16,605,640.43	5,479,978.99
减：营业外支出		165,447,620.08	111,811,855.03
利润总额		6,646,620,895.70	11,297,436,442.02
减：所得税		2,111,042,575.09	3,985,695,767.01
少数股东损益		147,013,230.98	166,467,947.64
净利润		4,388,565,089.63	7,145,272,727.37
加：年初未分配利润		12,591,395,511.37	9,966,453,299.90
可供分配的利润		16,979,960,601.00	17,111,726,027.27
减：提取法定盈余公积	(33)	1,841,647.96	992,068.04
提取职工奖励及福利基金	(33)	-	-
提取储备基金	(33)	6,091,067.14	11,501,194.53
提取企业发展基金	(33)	6,091,067.14	16,734,823.30
可供股东分配的利润		16,965,936,818.76	17,082,497,941.40
减：提取任意盈余公积	(33)	686,951.27	-
应付普通股股利	(33)	5,603,840,000.00	5,603,840,000.00
未分配利润		11,361,409,867.49	11,478,657,941.40

法定代表人：徐乐江

财务总监：陈纓

会计机构负责人：王明东

所附附注为本会计报表的组成部分。

**宝山钢铁股份有限公司**  
**合并现金流量表**  
**(未经审计)**  
人民币元

项 目	截至 2006 年 6 月 30 日止 6 个月期间
<b>一、经营活动产生的现金流量：</b>	
销售商品、提供劳务收到的现金	87,346,763,915.97
收到的税费返还	145,469,706.93
收到的其他与经营活动有关的现金	611,372,868.67
<b>现金流入小计</b>	<b>88,103,606,491.57</b>
购买商品、接受劳务支付的现金	61,579,782,855.53
支付给职工以及为职工支付的现金	2,580,273,488.13
支付的各项税费	4,841,129,484.00
支付的其他与经营活动有关的现金	2,533,499,378.67
<b>现金流出小计</b>	<b>71,534,685,206.33</b>
<b>经营活动产生的现金流量净额</b>	<b>16,568,921,285.24</b>
<b>二、投资活动产生的现金流量：</b>	
收回投资所收到的现金	1,159,970,799.49
其中：出售子公司收到的现金	-
取得投资收益所收到的现金	54,743,472.66
处置固定资产、无形资产和其他长期资产所收回的现金净额	19,138,470.38
收到的其他与投资活动有关的现金	50,877,656.14
<b>现金流入小计</b>	<b>1,284,730,398.67</b>
购建固定资产、无形资产和其他长期资产所支付的现金	7,338,219,959.44
投资所支付的现金	1,283,180,534.22
其中：购买子公司支付的现金	-
支付的其他与投资活动有关的现金	206,524,719.06
<b>现金流出小计</b>	<b>8,827,925,212.72</b>
<b>投资活动产生的现金流量净额</b>	<b>(7,543,194,814.05)</b>
<b>三、筹资活动产生的现金流量：</b>	
吸收投资所收到的现金	41,720,802.77
借款所收到的现金	33,183,766,484.22
收到的其他与筹资活动有关的现金	6,160,000.00
<b>现金流入小计</b>	<b>33,231,647,286.99</b>
偿还债务所支付的现金	34,902,815,784.77
分配股利、利润或偿付利息所支付的现金	6,110,389,706.98
支付的其他与筹资活动有关的现金	1,613,882,561.23
<b>现金流出小计</b>	<b>42,627,088,052.98</b>
<b>筹资活动产生的现金流量净额</b>	<b>(9,395,440,765.99)</b>
<b>四、汇率变动对现金的影响</b>	<b>13,368,511.28</b>
<b>五、现金及现金等价物净增加额</b>	<b>(356,345,783.52)</b>

补充资料:

截至 2006 年 6 月  
30 日止 6 个月期间

1、将净利润调节为经营活动现金流量:

净利润	4,388,565,089.63
加: 少数股东本期损益 (亏损以 “-” 号填列)	147,013,230.98
减: 未确认的投资损失	-
加: 计提的资产减值准备	(591,350,718.56)
固定资产折旧	6,098,710,599.16
无形资产摊销	16,027,348.94
长期待摊费用摊销	58,610,740.39
待摊费用减少 (减: 增加)	(7,099,137.19)
预提费用增加 (减: 减少)	228,619,396.73
处置固定资产、无形资产和其他长期资产的损失 (减: 收益)	45,819,353.04
固定资产报废损失	76,640,286.40
财务费用	788,902,018.35
投资损失 (减: 收益)	(193,741,959.42)
递延税款贷项 (减: 借项)	(77,679,043.90)
存货的减少 (减: 增加)	(999,170,123.06)
经营性应收项目的减少 (减: 增加)	823,674,149.56
经营性应付项目的增加 (减: 减少)	5,765,380,054.19
其他	-
<b>经营活动产生的现金流量净额</b>	<b>16,568,921,285.24</b>

2、不涉及现金收支的投资和筹资活动:

债务转为资本	-
一年内到期的可转换公司债券	-
融资租入固定资产	-

3、现金及现金等价物净增加情况:

现金的期末余额	4,500,956,727.47
减: 现金的期初余额	4,857,302,510.99
加: 现金等价物的期末余额	-
减: 现金等价物的期初余额	-
<b>现金及现金等价物净增加额</b>	<b>(356,345,783.52)</b>

法定代表人: 徐乐江

财务总监: 陈纓

会计机构负责人: 王明东

所附附注为本会计报表的组成部分。



**宝山钢铁股份有限公司**  
**合并股东权益增减变动表**  
**(未经审计)**  
 人民币元

	截至2006年6月 30日止6个月期间	截至2005年6月 30日止6个月期间
<b>股    本</b>		
年初余额	17,512,000,000.00	12,512,000,000.00
本期增加数	-	5,000,000,000.00
其中：发行新股增加的股本	-	5,000,000,000.00
期末余额	17,512,000,000.00	17,512,000,000.00
<b>资本公积</b>		
年初余额	32,722,971,425.12	12,122,298,027.05
本期增加数	72,682,782.11	20,479,126,551.67
其中：股本溢价	-	20,410,718,814.51
接受捐赠非现金资产准备	133,999.87	66,665.00
拨款转入	56,611,466.34	8,556,222.64
股权投资准备	15,641,898.78	52,129,427.84
其他资本公积	295,417.12	7,655,421.68
期末余额	32,795,654,207.23	32,601,424,578.72
<b>盈余公积</b>		
年初余额	11,697,079,788.16	7,260,333,008.18
本期增加数	14,710,733.50	29,228,085.87
其中：从净利润中提取数	14,710,733.50	29,228,085.87
其中：法定盈余公积	1,841,647.96	661,378.70
公益金	(4,157,679,368.40)	330,689.34
储备基金	6,091,067.14	11,501,194.53
企业发展基金	6,091,067.14	16,734,823.30
任意盈余公积	4,158,366,319.66	-
期末余额	11,711,790,521.66	7,289,561,094.05
其中：法定盈余公积	4,171,387,399.15	2,640,527,459.69
公益金	-	2,640,196,770.33
储备基金	25,650,090.19	13,465,312.61
企业发展基金	29,934,726.89	18,124,528.59
任意盈余公积	7,484,818,305.43	1,977,247,022.83
<b>未分配利润</b>		
年初未分配利润	12,591,395,511.37	9,966,453,299.90
本期净利润	4,388,565,089.63	7,145,272,727.37
本期利润分配	(5,618,550,733.51)	5,654,366,594.26
期末未分配利润	11,361,409,867.49	11,457,359,433.01
<b>外币报表折算差额</b>		
年初余额	(48,196,906.49)	-
本期增加数	14,253,707.32	(14,640,140.17)
期末余额	(33,943,199.17)	(14,640,140.17)

**宝山钢铁股份有限公司**  
**公司资产负债表**  
**(未经审计)**  
**人民币元**

<b>资产</b>	<b>附注五</b>	<b>2006年6月30日</b>	<b>2005年12月31日</b>
<b>流动资产</b>			
货币资金	(1)	1,366,372,996.63	2,189,074,954.79
短期投资	(2)	-	-
应收票据	(3)	11,554,635,505.63	10,188,891,250.67
应收股利	(4)	429,371.92	-
应收账款	(5)	4,283,821,498.09	3,713,354,651.92
其他应收款	(6)	209,621,145.50	258,189,551.75
预付账款	(7)	893,901,971.39	1,314,893,573.61
存货	(8)	15,348,582,322.78	14,077,262,191.06
流动资产合计		33,657,364,811.94	31,741,666,173.80
<b>长期投资</b>			
长期股权投资	(10)	18,726,727,547.51	17,813,185,412.85
长期投资合计		18,726,727,547.51	17,813,185,412.85
<b>固定资产</b>			
固定资产原价	(11)	145,322,465,668.97	144,546,445,565.12
减:累计折旧		83,664,868,969.35	79,311,413,173.43
固定资产净值		61,657,596,699.62	65,235,032,391.69
减:固定资产减值准备		6,353,596.84	4,434,031.76
固定资产净额		61,651,243,102.78	65,230,598,359.93
工程物资	(12)	660,904,709.44	309,046,333.31
在建工程	(13)	9,209,121,799.02	5,126,509,250.79
固定资产合计		71,521,269,611.24	70,666,153,944.03
<b>其他资产</b>			
长期待摊费用	(15)	316,790,691.63	366,622,087.59
其他长期资产		117,905,780.14	-
股权分置流通权	(16)	7,949,489.18	-
其他资产合计		442,645,960.95	366,622,087.59
<b>递延税项</b>			
递延税款借项	(17)	163,134,621.57	309,606,832.74
<b>资产总计</b>		<b>124,511,142,553.21</b>	<b>120,897,234,451.01</b>

负债及股东权益	附注五	2006年6月30日	2005年12月31日
<b>流动负债</b>			
短期借款	(18)	12,870,448,359.49	5,582,948,110.81
应付票据	(19)	3,045,769,441.28	1,996,287,990.12
应付账款	(20)	9,711,506,842.05	8,891,607,607.04
预收账款	(21)	6,629,196,109.22	4,073,388,605.60
应付福利费		183,052,728.23	185,719,820.12
应付工资		524,457,775.37	518,826,197.50
应交税金	(23)	1,298,521,559.20	145,291,586.23
其他应交款	(24)	20,574,689.83	30,154,946.22
其他应付款	(25)	430,410,878.74	1,498,438,469.54
预提费用	(26)	384,285,524.86	32,741,022.22
其他流动负债		2,061,008,999.42	804,769,632.43
一年内到期的长期负债	(28)	281,238,050.33	2,200,805,645.77
应付控股公司款		-	125,010,000.00
一年内到期的长期应付控股公司款	(29)	2,384,000,000.00	3,200,000,000.00
<b>流动负债合计</b>		39,824,470,958.02	29,285,989,633.60
<b>长期负债</b>			
长期借款	(28)	7,863,535,041.37	13,324,841,990.87
长期应付控股公司款	(29)	2,299,999,998.00	3,000,000,000.00
专项应付款		28,558,945.15	29,993,170.22
长期负债合计		10,192,093,984.52	16,354,835,161.09
<b>递延税项</b>			
递延税款贷项	(17)	194,985,902.06	194,985,902.06
<b>负债合计</b>		50,211,550,844.60	45,835,810,696.75
<b>股东权益</b>			
股本	(30)	17,512,000,000.00	17,512,000,000.00
资本公积	(31)	32,802,629,743.08	32,729,101,673.11
盈余公积	(32)	11,139,595,135.66	11,139,595,135.66
未分配利润	(33)	12,845,366,829.87	13,680,726,945.49
其中:董事会提议发放现金股利	(34)	-	-
<b>股东权益合计</b>		74,299,591,708.61	75,061,423,754.26
<b>负债及股东权益总计</b>		124,511,142,553.21	120,897,234,451.01

法定代表人:徐乐江

财务总监:陈纓

会计机构负责人:王明东

所附附注为本会计报表的组成部分。

宝山钢铁股份有限公司  
公司利润及利润分配表  
(未经审计)  
人民币元

	<u>附注五</u>	截至 2006 年 6 月 30 日止 6 个月期间	截至 2005 年 6 月 30 日止 6 个月期间
主营业务收入	(35)	52,735,502,918.36	43,222,074,898.40
减: 主营业务成本	(36)	44,425,675,876.41	29,977,857,851.99
主营业务税金及附加		265,905,435.34	262,804,293.33
主营业务利润	(37)	8,043,921,606.61	12,981,412,753.08
加: 其他业务利润		66,227,144.69	34,347,330.03
减: 营业费用		369,509,651.60	229,998,580.71
管理费用		1,282,664,547.47	1,545,972,646.33
财务费用	(39)	574,416,556.81	153,169,834.95
营业利润		5,883,557,995.42	11,086,619,021.12
加: 投资收益	(40)	1,125,229,083.68	792,187,232.06
补贴收入		2,172,625.00	100,000.00
营业外收入		2,780,515.41	2,049,519.81
减: 营业外支出		107,362,857.74	137,587,866.57
利润总额		6,906,377,361.77	11,743,367,906.42
减: 所得税		2,137,897,477.39	3,760,169,271.00
净利润		4,768,479,884.38	7,983,198,635.42
加: 年初未分配利润		13,680,726,945.49	10,151,244,293.06
可供分配的利润		18,449,206,829.87	18,134,442,928.48
减: 提取法定盈余公积	(33)		
提取法定公益金	(33)		
可供股东分配的利润		18,449,206,829.87	18,134,442,928.48
减: 提取任意盈余公积	(33)		
应付普通股股利	(33)	5,603,840,000.00	5,603,840,000.00
未分配利润		12,845,366,829.87	12,530,602,928.48

法定代表人: 徐乐江

财务总监: 陈纓

会计机构负责人: 王明东

所附附注为本会计报表的组成部分。

**宝山钢铁股份有限公司**  
**公司现金流量表**  
**(未经审计)**  
人民币元

项 目	截至2006年6月 30日止6个月期间
<b>一、经营活动产生的现金流量：</b>	
销售商品、提供劳务收到的现金	62,312,378,971.78
收到的税费返还	586,769.28
收到的其他与经营活动有关的现金	262,028,348.35
<b>现金流入小计</b>	<b>62,574,994,089.41</b>
购买商品、接受劳务支付的现金	42,724,996,519.54
支付给职工以及为职工支付的现金	1,958,086,808.07
支付的各项税费	3,849,994,474.28
支付的其他与经营活动有关的现金	1,125,052,229.19
<b>现金流出小计</b>	<b>49,658,130,031.08</b>
<b>经营活动产生的现金流量净额</b>	<b>12,916,864,058.33</b>
<b>二、投资活动产生的现金流量：</b>	-
收回投资所收到的现金	4,565,127.36
其中：出售子公司收到的现金	-
取得投资收益所收到的现金	261,155,500.71
处置固定资产、无形资产和其他长期资产所收回的现金净额	14,514,589.39
收到的其他与投资活动有关的现金	49,282,181.12
<b>现金流入小计</b>	<b>329,517,398.58</b>
购建固定资产、无形资产和其他长期资产所支付的现金	6,677,264,875.44
投资所支付的现金	1,041,589,046.70
其中：购买子公司支付的现金	-
支付的其他与投资活动有关的现金	-
<b>现金流出小计</b>	<b>7,718,853,922.14</b>
<b>投资活动产生的现金流量净额</b>	<b>(7,389,336,523.56)</b>
<b>三、筹资活动产生的现金流量：</b>	-
吸收投资所收到的现金	-
借款所收到的现金	28,312,449,498.02
收到的其他与筹资活动有关的现金	1,296,858,626.48
<b>现金流入小计</b>	<b>29,609,308,124.50</b>
偿还债务所支付的现金	28,395,304,087.53
分配股利、利润或偿付利息所支付的现金	5,956,231,185.03
支付的其他与筹资活动有关的现金	1,624,284,522.59
<b>现金流出小计</b>	<b>35,975,819,795.15</b>
<b>筹资活动产生的现金流量净额</b>	<b>(6,366,511,670.65)</b>
<b>四、汇率变动对现金的影响</b>	<b>16,282,177.72</b>
<b>五、现金及现金等价物净增加额</b>	<b>(822,701,958.16)</b>

补充资料:

截至 2006 年 6 月  
30 日止 6 个月期间

1、将净利润调节为经营活动现金流量:

净利润	4,768,479,884.38
加: 少数股东本期损益 (亏损以“—”号填列) (合并报表填列)	
减: 未确认的投资损失 (合并报表填列)	
加: 计提的资产减值准备	(431,529,459.90)
固定资产折旧	5,093,657,266.92
无形资产摊销	-
长期待摊费用摊销	49,831,395.96
待摊费用减少 (减: 增加)	-
预提费用增加 (减: 减少)	140,594,993.74
处置固定资产、无形资产和其他长期资产的损失 (减: 收益)	15,040,558.23
固定资产报废损失	77,416,562.58
财务费用	565,299,979.20
投资损失 (减: 收益)	(1,125,229,083.68)
递延税款贷项 (减: 借项)	146,472,211.17
存货的减少 (减: 增加)	(833,453,305.08)
经营性应收项目的减少 (减: 增加)	(1,470,385,218.37)
经营性应付项目的增加 (减: 减少)	5,920,668,273.18
其他	-
<b>经营活动产生的现金流量净额</b>	<b>12,916,864,058.33</b>

2、不涉及现金收支的投资和筹资活动:

  债务转为资本  
  一年内到期的可转换公司债券  
  融资租入固定资产

3、现金及现金等价物净增加情况:

现金的期末余额	1,366,372,996.63
减: 现金的期初余额	2,189,074,954.79
加: 现金等价物的期末余额	-
减: 现金等价物的期初余额	-
<b>现金及现金等价物净增加额</b>	<b>(822,701,958.16)</b>

法定代表人: 徐乐江

财务总监: 陈纓

会计机构负责人: 王明东

所附附注为本会计报表的组成部分。

**宝山钢铁股份有限公司**  
**公司股东权益增减变动表**  
**(未经审计)**  
 人民币元

	截至 2006 年 6 月 30 日止 6 个月期间	截至 2005 年 6 月 30 日止 6 个月期间
<b>股本</b>		
年初余额	17,512,000,000.00	12,512,000,000.00
本期增加数	-	5,000,000,000.00
期末余额	17,512,000,000.00	17,512,000,000.00
<b>资本公积</b>		
年初余额	32,729,101,673.11	12,188,263,343.23
本期增加数	73,528,069.97	20,459,706,830.37
其中：股本溢价	-	20,410,718,814.51
接受捐赠非现金资产准备	133,999.87	66,665.00
拨款转入	55,723,466.34	8,556,222.64
股权投资准备	17,405,678.13	40,353,284.22
其他资本公积	264,925.63	11,844.00
期末余额	32,802,629,743.08	32,647,970,173.60
<b>盈余公积</b>		
年初余额	11,139,595,135.66	7,225,313,998.90
本期增加数	-	-
其中：从净利润中提取数	-	-
其中：法定盈余公积	-	-
任意盈余公积	-	-
期末余额	11,139,595,135.66	7,225,313,998.90
其中：法定盈余公积	3,934,071,397.94	2,629,311,019.02
法定公益金	-	2,629,311,019.02
任意盈余公积	7,205,523,737.72	1,966,691,960.86
<b>未分配利润</b>		
年初未分配利润	13,680,726,945.49	10,151,244,293.06
本期净利润	4,768,479,884.38	7,983,198,635.42
本期利润分配	(5,603,840,000.00)	(5,603,840,000.00)
期末未分配利润	12,845,366,829.87	12,530,602,928.48

法定代表人:徐乐江

财务总监:陈纓

会计机构负责人:王明东

所附附注为本会计报表的组成部分。

**宝山钢铁股份有限公司会计报表附注**  
**2006年6月30日**  
**人民币元**

---

**一、公司简介**

宝山钢铁股份有限公司(以下简称“本公司”)系根据中华人民共和国(以下简称“中国”)法律在中国境内注册成立的股份有限公司。本公司系经中国国家经济贸易委员会以国经贸企改[1999]1266号文批准,由宝钢集团有限公司(前称“上海宝钢集团公司”,以下简称“宝钢集团”)独家发起设立,于2000年2月3日正式注册成立,注册登记号为3100001006333。经中国证券监督管理委员会(以下简称“中国证监会”)证监发行字[2000]140号文核准,本公司于2000年11月6日至2000年11月24日采用网下配售和上网定价发行相结合的发行方式向社会公开发行人民币普通股(A股)18.77亿股,每股面值人民币1元,每股发行价人民币4.18元。

经中国证监会于2005年4月13日签发的证监发行字[2005]15号文核准,本公司于2005年4月21日至2005年4月26日增发50亿股每股面值人民币1元的普通股(A股),其中包括向宝钢集团定向增发30亿股国家股及通过优先配售、比例配售及网上网下累计投标询价相结合的发行方式向社会公众公开发行20亿股社会公众股,发行价格均为每股人民币5.12元。

本公司经营范围为:钢铁冶炼、加工、电力、煤炭、工业气体生产、码头、仓储、运输等与钢铁相关的业务,技术开发、技术转让、技术服务和技术管理咨询服务,汽车修理,经营本企业自产产品及技术的出口业务,经营本企业生产、科研所需的原辅材料、仪器仪表、机械设备、零配件及技术的进口业务(国家限定公司经营和国家禁止进出口的商品及技术除外),经营进料加工和“三来一补”业务。

根据本公司于2004年9月27日召开的2004年度第一次临时股东大会通过的决议,以及本公司与宝钢集团或宝钢集团下属相关资产所属单位签订的收购协议,本公司增发新股所募集资金用于收购宝钢集团所拥有的部分下属子公司股权以及部分资产/业务,以实现钢铁业务一体化。本次收购目标公司和资产所涉及的业务包括宝钢集团拥有的钢铁、贸易、与钢铁业务有关的化工业务、信息和港口业务,经过本次一体化整合之后,宝钢集团的钢铁主营业务基本上全部进入本公司。



**宝山钢铁股份有限公司会计报表附注（续）**  
**2006年6月30日**  
**人民币元**

---

**二、主要会计政策、会计估计和合并会计报表的编制方法**

本会计报表所载财务信息是根据下列主要会计政策、会计估计和合并会计报表的编制方法编制，它们是根据企业会计准则和《企业会计制度》及其相关的补充规定以及财政部颁布的有关准则、制度和规定拟定的。

**1. 会计制度**

本公司及其子公司和合营企业(以下统称“本集团”)执行企业会计准则和《企业会计制度》。本集团的海外子公司适用所在地的会计准则，在编制合并会计报表时，该等海外子公司已按企业会计准则和《企业会计制度》作了适当和必需的调整。

**2. 会计年度**

本集团的会计年度采用公历年度，即每年自1月1日起至12月31日止为一个会计年度。惟本会计期间是2006年1月1日至2006年6月30日（“本期间”）。

**3. 记账本位币**

本集团以人民币为记账本位币。

**4. 记账基础和计价原则**

本集团的会计核算以权责发生制为记账基础，各项财产在取得时按照实际成本计量。其后，对各项资产进行定期检查，如果发生减值，按《企业会计制度》规定计提相应的减值准备。

**5. 外币业务**

本集团发生非本位币经济业务时，采用交易当月首日之中国人民银行公布的基准汇率（“基准汇率”）折合为本位币记账。结算日，对债权债务及现金中的外币金额概按期末基准汇率进行调整，由此产生的汇兑损益，计入当期损益。属于购建固定资产有关的借款产生的汇兑损益，按借款费用资本化的原则进行处理。

**宝山钢铁股份有限公司会计报表附注（续）**  
**2006年6月30日**  
**人民币元**

---

**二、 主要会计政策、会计估计和合并会计报表的编制方法（续）**

**6. 外币报表折算方法**

所有资产、负债类项目按年末的汇率折合为人民币；股东权益类项目除“未分配利润”外，均按业务发生时的汇率折合为人民币；“未分配利润”项目以折算后的利润及利润分配表中该项目的数额填列；折算后资产类项目总计与负债项目及股东权益类项目合计的差额作为“外币报表折算差额”在“未分配利润”项目后单独列示。利润及利润分配表内所有发生额项目按年末汇率折合为人民币。现金流量表所有项目均按年末汇率折算为人民币。所有年初数和上年实际数按上年折算后的数额列示。

**7. 现金等价物**

现金等价物是指本集团持有的期限短(从购买日起，三个月内到期)、流动性强、易于转换为已知金额的现金、价值变动风险小的投资。

**8. 短期投资**

短期投资是指能随时变现并且持有时间不准备超过1年的投资，包括股票投资、债券和基金等，于取得时以实际发生的投资成本扣除已宣告但尚未领取的现金红利和已到付息期但尚未领取的债券利息计价。

短期投资持有期间内收到被投资单位发放的现金红利或利息，除取得时已记入应收项目的现金红利或利息外，以实际收到时作为投资成本的收回，冲减短期投资账面值。处置短期投资时，投资的账面价值与实际取得价款的差额，确认为当期投资损益。结转投资成本时采用个别计价法。

本集团期末短期投资，按投资类别的成本与市价孰低计量，对市价低于成本的差额，计提短期投资跌价准备。

宝山钢铁股份有限公司会计报表附注（续）  
2006年6月30日  
人民币元

---

二、 主要会计政策、会计估计和合并会计报表的编制方法（续）

9. 坏账准备

(1) 坏账的确认标准为：

债务人破产或死亡，以其破产财产或者遗产清偿后仍无法收回；

债务人逾期未履行其偿债义务，并且具有确凿证据表明无法收回或收回的可能性不大。

确认的坏账于核准前先采用备抵法核算，在获得核准后与相应之应收款项(包括应收账款和其他应收款)核销。

本集团采用备抵法核算应收款项的坏账损失，分别按照个别认定法和账龄分析法提取特别坏账准备及一般坏账准备。特别坏账准备，是指管理层对个别应收款项的可收回程度作出判断并计提相应的坏账准备。一般坏账准备，是指除特别坏账准备之外，管理层对剩余的应收款项期末余额根据账龄计提的坏账准备，具体的计提比例如下：

账龄	坏账准备比例
1 年以内	5%
1 至 2 年	30%
2 至 3 年	60%
3 年以上	100%

10. 存货

存货划分为原材料、半成品、产成品和备品备件及其他。各种存货按取得时的实际成本记账。存货的日常核算采用实际成本核算，存货发出采用加权平均法计价。

**宝山钢铁股份有限公司会计报表附注（续）**  
**2006年6月30日**  
**人民币元**

---

**二、 主要会计政策、会计估计和合并会计报表的编制方法（续）**

**10. 存货（续）**

期末存货按成本与可变现净值孰低计价，按单个存货项目的成本与其可变现净值的差额计提存货跌价准备。可变现净值，是指公司在正常经营过程中，以估计售价减去估计完工成本及销售所必须的估计费用及相关税金后的价值。

**11. 长期投资**

长期股权投资在取得时以初始投资成本计价。本公司对被投资企业的投资占该企业有表决权资本总额的20%或20%以上，或者投资不足20%但对其有重大影响的，采用权益法核算。本集团对被投资企业的投资占该企业有表决权资本总额的20%以下，或对被投资企业的投资虽占该企业有表决权资本总额20%或20%以上，但对其不具有重大影响的，采用成本法核算。

长期股权投资采用权益法时，初始投资成本与应享有被投资企业所有者权益份额之间的差额，作为股权投资差额，在合同规定的投资期限内摊销，无投资期限的，借方差额按不超过10年的期限摊销；贷方差额原按不低于10年的期限摊销。根据2003年3月17日财政部发布之财政部财会[2003]10号文规定，初始投资成本小于应享有被投资单位所有者权益份额的差额计入资本公积，该规定发布之前，本集团对外投资已按原规定进行会计处理的，不再做追溯调整，对其余额继续采用原有的会计政策，直至摊销完毕为止。由于追加投资而产生的股权投资差额，按《关于执行〈企业会计制度〉和相关会计准则有关问题解答(四)》的相关规定进行处理。

长期债权投资按取得时的实际成本作为初始投资成本。长期债权投资按票面价值与票面利率按期计算确认利息收入。债券溢价和折价在债券存续期间内确认利息收入时摊销。

长期投资在期末时按照其账面价值与可收回金额孰低计量，对可收回金额低于长期投资账面价值的差额，提取长期投资减值准备。

宝山钢铁股份有限公司会计报表附注（续）  
2006年6月30日  
人民币元

---

二、 主要会计政策、会计估计和合并会计报表的编制方法（续）

12. 固定资产

固定资产是指为生产商品、提供劳务、出租或经营管理而持有，使用年限超过一年且单位价值较高的有形资产。

固定资产按取得时的实际成本计价，购建固定资产使其达到预定可使用状态前所发生的专门借款的利息及外币专门借款汇兑差额予以资本化；与固定资产有关的后续支出，如果预计使可能流入本集团的经济利益超过原先估计，则计入固定资产的账面价值，其他后续支出在其发生时计入当期费用。

固定资产折旧采用直线法平均计提，并按固定资产类别的原价、预计使用年限和预计残值(原价的4%)确定本期所采用的估计使用年限和年折旧率如下：

类别	估计使用年限	年折旧率
房屋及建筑物	15—35	2.7%—6.4%
机器设备	7—15	6.4%—13.7%
运输工具	5—10	9.6%—19.2%
办公及其他设备	4—9	10.7%—24.0%

固定资产按月提取折旧，当月增加的固定资产，从下月起计提折旧；当月减少的固定资产，从下月起不计提折旧。

期末，对固定资产逐项进行检查，将可收回金额低于账面价值的差额作为固定资产减值准备，计入当期损益。可收回金额，是指固定资产的销售净价与使用价值两者中的较高者。使用价值是指预期从资产的持续使用和使用寿命结束时的处置中形成的估计未来现金流量的现值。

固定资产盘盈、盘亏、报废、毁损及转让出售等资产处理净损益计入当期营业外收入或支出。

宝山钢铁股份有限公司会计报表附注（续）  
2006年6月30日  
人民币元

---

二、 主要会计政策、会计估计和合并会计报表的编制方法（续）

13. 在建工程

在建工程是指正在兴建中或安装中的资本性资产，以实际发生的支出入账，包括工程直接材料、直接工资、待安装设备、工程建筑安装费、工程管理费和工程试运转净损益及允许资本化的借款费用。在建工程自达到预定可使用状态起转列固定资产。

期末，对在建工程逐项进行检查，对长期停建并且预计在未来三年内不会重新开工的项目，或者所建项目在性能上或技术上已经落后并且给企业带来的经济利益具有很大不确定性的项目，计提减值准备。

14. 借款费用

借款费用是指本集团因借款而发生的利息、折溢价摊销、辅助费用及外币汇兑差额。专门借款是指为购建固定资产而专门借入的款项，专门借款费用在同时具备下列三个条件时开始资本化，计入该资产的成本：

- (1) 资产支出已经发生；
- (2) 借款费用已经发生；及
- (3) 为使资产达到预定可使用状态所必要的购建活动已经开始。

如果固定资产的购建活动发生非正常中断，并且中断时间连续超过3个月，则暂停借款费用的资本化，将其确认为当期费用，直至资产的购建活动重新开始。

当购建的固定资产达到预定可使用状态时停止资本化，以后发生的借款费用计入当期损益。

借款费用中的每期包括溢折价摊销的利息费用按截至当期末止的购建固定资产累计支出加权平均数与相关借款的加权平均利率，在不超过当期实际发生的利息和折溢价摊销范围内确定资本化金额；外币专门借款的汇兑差额和重大的专门借款辅助费用按实际发生额确认为资本化金额。

其他借款发生的借款费用，于发生当期直接确认为财务费用。

宝山钢铁股份有限公司会计报表附注（续）  
2006年6月30日  
人民币元

---

二、 主要会计政策、会计估计和合并会计报表的编制方法（续）

15. 无形资产

无形资产以实际成本计价。

土地使用权

以出让方式取得的土地使用权以所支付的价款加上相关的费用作为实际成本入账；或当该土地使用权由股东作为实收股本投入，按资产评估价值作为入账价值。

其他无形资产

其他无形资产主要为技术使用费、软件著作权和使用权等，以取得时的实际成本入账。

无形资产的成本自取得当月起在预计使用年限内分期平均摊销，如果预计使用年限超过相关合同规定的受益年限或法律规定的有效年限，则无形资产按合同规定受益年限和法律规定有效年限孰短的期限内平均摊销；如合同未规定受益年限，法律也无规定有效年限的，按10年平均摊销。各项无形资产的摊销年限如下：

类别	摊销年限
土地使用权	46 - 50
技术使用费	10
软件著作权	5
软件使用权	5

无形资产在期末时按照账面价值与可收回金额孰低计量，对可收回金额低于账面价值的差额，计提无形资产减值准备。

**宝山钢铁股份有限公司会计报表附注（续）**  
**2006年6月30日**  
**人民币元**

---

**二、 主要会计政策、会计估计和合并会计报表的编制方法（续）**

**16. 长期待摊费用**

长期待摊费用是指本集团已经支出，但摊销年限在1年以上的各项费用。长期待摊费用在受益期限内分期平均摊销。

**17. 专项应付款**

专项应付款指国家拨入的具有专门用途的拨款，在实际收到时入账。当拨款项目完成后，按有关规定进行核算处理。

**18. 收入确认原则**

在商品交易中，本集团已将商品所有权上的主要风险和报酬转移给买方，并不再对该商品实施继续管理权和实际控制权，与交易相关的经济利益很可能流入本集团，而且与销售该商品有关的成本能够可靠地计量时，确认销售收入的实现。销售商品收入及劳务收入按本集团与购货方或接受劳务方签订的合同或协议金额或双方接受的金额（不含增值税之销项税额）列账，发生的销货退回，销售折让直接冲减当期收入（年度资产负债表日及以前售出的商品，在资产负债表日至财务会计报告批准报出日之间发生退回的，作为资产负债表日后调整事项处理）。现金折扣在实际发生时作为当期财务费用。

提供在同一会计期间内开始并完成的劳务时，在完成劳务并且相关的经济利益能够流入本集团，劳务收入和成本能够可靠地计量时，确认劳务收入的实现。如劳务的开始和完成分属不同的会计年度，在提供劳务交易的结果能够可靠估计的情况下，在资产负债表日按完工百分比法确认相关的劳务收入；在提供劳务交易的结果不能可靠估计的情况下，在资产负债表日按已经发生的劳务成本预计能够得到补偿的部分确认收入，并按相同金额结转成本，不能得到补偿的部分，作为当期费用。



**宝山钢铁股份有限公司会计报表附注（续）**  
**2006年6月30日**  
**人民币元**

---

**二、 主要会计政策、会计估计和合并会计报表的编制方法（续）**

**18. 收入确认原则（续）**

利息收入按让渡现金使用权的时间和适用利率计算确定。使用费收入按有关合同或协议规定的收费时间和方法计算确定。

委托管理收入按有关合同或协议规定的收费时间和方法计算确定。

**19. 所得税**

所得税的会计处理采用纳税影响会计法，按照当期应交所得税和时间性差异对所得税影响金额的合计，确认为当期所得税费用。在确定时间性差异对所得税的影响额时采用债务法。

**20. 衍生工具**

衍生工具，包括外汇债务货币互换交易和利率互换交易。

于资产负债表日，本集团按年末市场汇率调整货币互换交易未来名义现金收入、支出流量以确认衍生工具的账面资产和负债之净值。已实现及未实现收益和损失均确认为汇兑损益。

如果衍生工具已出售或终止，则以该项衍生工具的账面资产和负债之净值调整出售或终止当期之汇兑损益。

**21. 合并会计报表的编制方法**

合并会计报表编制方法是按照财政部颁布的《合并会计报表暂行规定》以及财政部关于合并会计报表合并范围请示的复函[财会二字(1996)2号]中的有关规定，对拥有超过50%以上股权，或虽然拥有不足50%以上股权，但具有实质控制权的被投资单位，除已关停并转、宣告清理或破产、准备近期售出而短期持有等特殊情况，或当子公司的总资产、销售收入和净利润均对本集团的财务状况、经营成果无重大影响者外，均纳入合并范围。合营企业按照比例合并方法予以合并。合营企业是指按照合同规定经营活动由投资双方或若干方共同控制的企业。

子公司自本集团取得对其实质性控制权开始被纳入合并报表，直至该控制权从本集团内转出。本会计期间由于出售或持股比例下降等原因本集团丧失对某子公司的控制权，则本合并报表只包含本年度内该子公司处于本集团控制期间的经营成果。

编制合并报表时，子公司的会计报表均采用与母公司一致的报告年度和会计政策。所有集团内部重大交易及往来余额已经在合并时全额抵销，包括所产生的未实现利润和损失。

宝山钢铁股份有限公司会计报表附注（续）  
2006年6月30日  
人民币元

---

三、税项

本集团(不包括海外子公司)主要税项及其税率列示如下:

- |    |         |   |
|----|---------|---|
| 1. | 增值税     | 应税产品销售收入按17%或13%的税率计算销项税,并按扣除当期允许抵扣的进项税额后的差额缴纳增值税。        |
| 2. | 营业税     | 按应税营业收入的3% - 5%计缴营业税。                                     |
| 3. | 城市维护建设税 | 按应缴纳增值税额及营业税额的1%或7%缴纳。                                    |
| 4. | 教育费附加   | 按应缴纳增值税额及营业税额的3%缴纳。                                       |
| 5. | 河道管理费   | 按照国家规定的比例计缴河道管理费。   |
| 6. | 房产税     | 对拥有产权的房屋按国家规定的比例计缴房产税。                                    |
| 7. | 企业所得税   | 本公司按应纳税所得额的33%计缴企业所得税。各子公司按照各自的应纳税所得额根据各自适用的所得税税率计缴企业所得税。 |
| 8. | 个人所得税   | 本集团支付予个人的薪金所得额,由本集团依税法规定代扣缴个人所得税。                         |

本集团之海外子公司按所在地税法的规定计缴相应的税费。

**宝山钢铁股份有限公司会计报表附注（续）**  
**2006年6月30日**  
**人民币元**

**四、控股子公司、孙公司及合营企业**

于2006年6月30日，本公司的控股子公司、孙公司及合营企业的明细情况如下所示：

被投资单位(控股子公司)	注册地及成立日期	注册资本		经营业务	所占权益比例		备注
		金额千元	币种		直接	间接	
烟台鲁宝钢管有限责任公司 （“烟台鲁宝”）	烟台市 1992年6月3日	100,000	人民币	钢管生产及销售	79.82%	-	
宝钢股份黄石涂镀板有限公司 （“黄石涂镀板”）	黄石市 1992年12月11日	8,000	美元	生产及销售 镀锌板等	39.37%	-	注1
上海宝钢国际经济贸易有限公司 （“宝钢国际”）	上海市 1985年6月13日	2,248,879	人民币	钢铁贸易	100%	-	注2
上海梅山钢铁股份有限公司 （“梅钢股份”）	南京市 2001年6月26日	6,256,570	人民币	钢材加工销售	74.01%	-	注2
宁波宝新不锈钢有限公司 （“宁波宝新”）	宁波市 1996年3月25日	2,848,380	人民币	加工销售冷轧 不锈钢薄板	54%	-	注2
上海宝钢化工有限公司 （“宝钢化工”）	上海市 1997年5月19日	2,110,047	人民币	生产、销售 化工原料及产品	100%	-	注2、3
上海宝信软件股份有限公司 （“宝信软件”）	上海市 2001年6月14日	262,244	人民币	软件开发	55.50%	-	注2、4
宝钢美洲贸易有限公司 （“宝钢美洲”）	美国德克萨斯州 1996年4月9日	980	美元	钢铁贸易	100%	-	注2
宝和通商株式会社 （“宝和通商”）	日本东京市 1993年8月26日	876,000	日元	钢铁贸易	100%	-	注2
宝岛贸易有限公司 （“宝岛贸易”）	中国香港 1995年1月10日	62,410	港币	钢铁贸易	100%	-	注2
宝钢欧洲贸易有限公司 （“宝钢欧洲”）	德国汉堡市 1993年9月14日	2,050	欧元	钢铁贸易	100%	-	注2
宝钢新加坡贸易有限公司 （“宝钢新加坡”）	新加坡 1997年2月25日	1,500	新币	钢铁贸易	100%	-	注2
宝运企业有限公司 （“宝运企业”）	中国香港 1992年1月9日	1,000	港币	钢铁贸易	100%	-	注2
宝钢巴西贸易有限公司 （“宝巴贸易”）	巴西里约市 1995年9月	980	美元	铁矿石销售	100%	-	注2
苏州宝化炭黑有限公司 （“苏州宝化”）	苏州市 1998年7月14日	220,000	人民币	生产及销售炭黑等	60%	-	注2
上海五钢气体有限公司 （“五钢气体”）	上海市 1997年7月23日	127,718	人民币	气体供应和检验；制 气设备的安装及维修	94.5%	5.5%	注2
上海五钢浦东国际贸易有限公司 （“五钢浦东国贸”）	上海市 1994年11月21日	17,400	人民币	钢材销售	90%	-	注2
东莞市宝特模具钢加工有限公司 （“东莞宝特”）	东莞市 2002年12月12日	30,000	人民币	钢材加工销售	10%	90%	注2
安徽皖宝矿业股份有限公司 （“安徽皖宝”）	池州市 1997年10月16日	32,000	人民币	开发销售非金属矿产 品、供应矿山设备	8%	45%	注2
东方钢铁电子商务有限公司 （“东方钢铁”）	上海市 2000年8月7日	80,000	人民币	电子商务	38%	50%	注5

**宝山钢铁股份有限公司会计报表附注（续）**  
**2006年6月30日**  
**人民币元**

**四、控股子公司、孙公司及合营企业（续）**

被投资单位(控股孙公司)	注册地及成立日期	注册资本		经营业务	所占权益比例		备注
		金额千元	币种		直接	间接	
烟台鲁宝工贸有限责任公司 （“鲁宝工贸”）	烟台市 1992年9月5日	1,650	人民币	钢管销售	-	100%	注6
宝钢集团上海鲁宝钢管经销处 （“鲁宝经销处”）	上海市 1994年9月16日	500	人民币	钢管销售	-	100%	注6
上海宝钢浦东国际贸易有限公司 （“浦东国贸”）	上海市 1993年2月26日	72,400	人民币	钢铁贸易	-	100%	注2
广州宝钢南方贸易有限公司 （“广州南方贸易”）	广州市 1995年10月19日	30,000	人民币	钢铁贸易	-	100%	注2
广州宝钢井昌钢材配送有限公司 （“宝钢井昌”）	广州市 1998年2月22日	5,086	美元	钢材加工配送	-	51%	注2
宝钢集团广州保税区国际贸易有限公司 （“广州国贸”）	广州市 1998年11月25日	30,000	人民币	钢铁贸易	-	100%	注2
天津宝钢北方贸易有限公司 （“天津北方贸易”）	天津市 1996年3月14日	30,000	人民币	钢铁贸易	-	100%	注2
成都宝钢西部贸易有限公司 （“成都西部贸易”）	成都市 1996年12月25日	37,000	人民币	钢铁贸易	-	100%	注7
上海宝钢钢材贸易有限公司 （“宝钢钢材贸易”）	上海市 1995年4月11日	93,000	人民币	钢铁贸易	-	100%	注8
杭州宝井钢材加工配送有限公司 （“杭州钢材配送”）	杭州市 1998年3月6日	74,280	人民币	钢材加工配送	-	75%	注2
上海宝钢实业有限公司 （“宝钢实业”）	上海市 1998年12月28日	38,169	人民币	废钢回收、 加工销售	-	80%	注2
上海欣然金属有限公司 （“欣然金属”）	上海市 1995年8月28日	24,500	人民币	废钢回收、 加工销售	-	100%	注2
上海宝钢汽车贸易有限公司 （“宝钢汽贸”）	上海市 1993年10月26日	50,000	人民币	汽车贸易	-	100%	注2
上海宝钢商贸有限公司 （“宝钢商贸”）	上海市 1997年8月5日	132,787	人民币	钢铁贸易	-	100%	注2
上海宝钢国际货运代理有限公司 （“宝钢货代”）	上海市 1998年8月4日	6,000	人民币	运输代理	-	100%	注2
重庆宝井钢材加工配送有限公司 （“重庆宝井”）	重庆市 2001年4月28日	70,000	人民币	钢材加工配送	-	100%	注2
上海中油宝顺石油化工有限公司 （“中油宝顺”）	上海市 2000年8月4日	5,000	人民币	石油化工产品贸易	-	60%	注2
沈阳宝钢钢材配送有限公司 （“沈阳钢材配送”）	沈阳市 2002年4月25日	50,000	人民币	钢材加工配送	-	100%	注2
日照宝鑫矿业资源有限公司 （“日照宝鑫”）	日照市 2002年9月24日	12,650	人民币	矿石开采加工	-	51%	注2

**宝山钢铁股份有限公司会计报表附注（续）**  
**2006年6月30日**  
**人民币元**

**四、控股子公司、孙公司及合营企业（续）**

被投资单位(控股孙公司)	注册地及成立日期	注册资本		经营业务	所占权益比例		备注
		金额千元	币种		直接	间接	
上海申井钢材加工有限公司 （“上海申井”）	上海市 1993年4月28日	11,913.30	美元	钢材加工销售	-	51%	注2
上海新华钢铁有限公司 （“新华钢铁”）	上海市 1993年4月28日	4,950	美元	废旧船舶拆解	-	90%	注2
上海宝晟能源有限公司 （“宝晟能源”）	上海市 2003年4月7日	10,000	人民币	煤炭贸易	-	51%	注2
青岛宝邯运输贸易有限公司 （“青岛宝邯”）	青岛市 2003年6月23日	6,000	人民币	货物运输	-	60%	注2
长春一汽宝友钢材加工钢配送有限公司 （“长春一汽宝友”）	长春市 2003年7月7日	13,614.46	美元	材加工配送	-	53.19%	注2
上海宝钢运输有限公司 （“宝钢运输”）	上海市 1995年12月11日	50,000	人民币	货物运输	-	100%	注2
上海宝钢钢铁资源有限公司 （“宝钢钢铁资源”）	上海市 1995年7月15日	36,000	人民币	废旧车辆拆解	-	100%	注2
上海宝井钢材加工配送有限公司 （“上海宝井”）	上海市 1996年3月29日	29,500	美元	钢材加工配送	-	65%	注2
青岛宝井钢材加工配送有限公司 （“青岛宝井”）	青岛市 2001年5月25日	70,000	人民币	钢材加工配送	-	100%	注2
福州宝井钢材有限公司 （“福州宝井”）	福州市 2004年1月19日	50,000	人民币	钢材加工配送	-	75%	注2
上海宝顶能源有限公司 （“宝顶能源”）	上海市 2004年7月5日	10,000	人民币	煤炭及钢材销售	-	51%	注2
上海宝钢包装钢带有限公司 （“包装钢带”）	上海市 1993年5月21日	79,000	人民币	包装材料生产销售	-	90%	注2
安徽宝钢钢材配送有限公司 （“安徽钢材配送”）	合肥市 2004年7月22日	50,000	人民币	钢材加工配送	-	70%	注2
佛山宝钢不锈钢加工配送有限公司 （“佛山配送”）	佛山市 2004年8月20日	55,000	人民币	钢材加工配送	-	100%	注2
上海宝通运输实业有限公司 （“宝通运输”）	上海市 1993年12月20日	5,000	人民币	货物运输	-	80%	注2
上海宝洋国际船舶代理有限公司 （“宝洋国际”）	上海市 2001年11月19日	3,000	人民币	运输代理	-	75%	注2
广州仁汇汽车销售服务有限公司 （“广州仁汇”）	广州市 2003年11月26日	15,000	人民币	汽车销售	-	51%	注2
上海大众汽车无锡特约维修站 （“无锡特约维修站”）	无锡市 1991年7月20日	3,500	人民币	汽车维修服务	-	51%	注2
江西省二手车交易市场有限公司 （“江西二手车”）	南昌市 2003年1月17日	5,000	人民币	汽车销售	-	60%	注2
上海宝钢二手机动车经营有限公司 （“上海二手车”）	上海市 2000年12月22日	15,000	人民币	汽车销售	-	81%	注2
嘉兴宝达丰田汽车销售服务有限公司 （“嘉兴宝达”）	嘉兴市 2004年1月12日	18,000	人民币	汽车销售	-	70%	注2

**宝山钢铁股份有限公司会计报表附注（续）**  
**2006年6月30日**  
**人民币元**

**四、控股子公司、孙公司及合营企业（续）**

被投资单位(控股孙公司)	注册地及成立日期	注册资本		经营业务	所占权益比例		备注
		金额千元	币种		直接	间接	
上海宝乐汽车销售服务有限公司 （“上海宝乐”）	上海市 2004年4月15日	12,000	人民币	汽车销售	-	100%	注2
上海宝友汽车销售服务有限公司 （“上海宝友”）	上海市 2004年6月24日	18,000	人民币	汽车销售	-	100%	注2
武汉宝钢华中贸易有限公司 （“武汉华中”）	武汉市 2004年9月15日	100,000	人民币	钢铁贸易及 钢材加工配送	-	100%	注9
上海宝钢宝山钢材贸易有限公司 （“宝山钢材”）	上海市 2004年12月23日	30,000	人民币	金属材料 加工及销售	-	100%	注2
广州花都宝井汽车钢材部件有限公司 （“广州花井”）	广州市 2004年2月18日	34,380	人民币	汽车零部件 加工及销售	-	74.3%	注10
浙江嵊泗宝捷国际船舶代理有限公司 （“嵊泗宝捷”）	舟山市 2001年12月4日	3,000	人民币	船舶代理	-	51%	注11
宝钢集团财务有限责任公司 （“财务公司”）	上海市 1992年10月6日	500,000	人民币	金融外汇业务	-	62.1%	注12
南京伊士奇梅山能源有限公司 （“伊士奇能源”）	南京市 2001年6月1日	102,800	人民币	生产及销售 电和蒸汽	-	96.6%	注2
南京铁梅运输贸易有限责任公司 （“铁梅运输”）	南京市 1996年7月23日	600	人民币	销售金属材料、 提供运输服务	-	55%	注2
宁波经济技术开发区宝欣实业有限公司 （“宝欣实业”）	宁波市 1998年7月17日	6,000	人民币	木材及卷纸加工及 不锈钢制品包装等	-	51%	注2
上海宝希计算机技术有限公司 （“宝希计算机”）	上海市 1999年3月19日	600	美元	软件开发、技术服务	-	70%	注2
上海宝景信息技术发展有限公司 （“宝景信息”）	上海市 1998年5月13日	5,000	人民币	软件开发、技术服务	-	69.8%	注2
上海宝利计算机集成技术有限公司 （“宝利集成”）	上海市 1994年3月17日	2,170	美元	软件开发、技术服务	-	53%	注2
上海宝康电子控制工程有限公司 （“宝康电子”）	上海市 1994年1月11日	20,000	人民币	软件开发、技术服务	-	75%	注2、13
日本宝信株式会社 （“日本宝信”）	日本东京市 2003年1月10日	25,000	日元	软件开发、技术服务	-	100%	注2
上海仁维软件有限责任公司 （“仁维软件”）	上海市 2004年3月15日	1,500	美元	软件开发、技术服务	-	73.33%	注2
上海梅山工业民用工程设计研究院有限公司 （“梅山设计院”）	上海市 2001年8月28日	6,000	人民币	冶金工程设计、建筑 工程设计	-	95%	注14
池州市贵池港埠有限责任公司 （“贵池港埠”）	池州市 1998年10月5日	10,000	人民币	港口装卸堆陈、仓储	-	60%	注2
宝信科技(香港)有限公司 （“宝信科技”）	中国香港 2002年6月5日	100	港币	电脑配件贸易	-	100%	注2
上海宝立自动化工程有限公司 （“宝立自动化”）	上海市 2006年6月6日	15,000	人民币	自动控制系统 开发、制造销售	-	51%	注15
宝钢澳大利亚贸易有限公司 （“宝澳贸易”）	澳大利亚珀斯市 1994年7月22日	500	澳元	钢材贸易	-	100%	注2
宝钢集团意大利钢材集散有限公司 （“意大利钢材”）	意大利热那亚市 2001年10月1日	4,500	欧元	钢材贸易	-	51%	注2

**宝山钢铁股份有限公司会计报表附注（续）**  
**2006年6月30日**  
**人民币元**

**四、控股子公司、孙公司及合营企业（续）**

于2006年6月30日，本公司的控股子公司、孙公司及合营企业的明细情况如下所示：  
 (续)

被投资单位(合营公司)	注册地及成立日期	注册资本		经营业务	所占权益比例		备注
		金额千元	币种		直接	间接	
宝钢新日铁汽车板有限公司 （“宝日汽车板”）	上海市 2004年7月30日	3,000,000	人民币	生产和销售冷轧钢板 和热镀锌钢板	50%	-	注16
宝金企业有限公司 （“宝金企业”）	中国香港 1992年11月3日	3,300	港币	船舶租赁、船务代理	50%	-	注17
上海科宝汽车传动件有限公司 （“科宝汽车”）	上海市 2005年6月21日	10,890	加元	生产及销售汽车自动 变速箱及液压变速阀	-	50%	注18
尼亚加拉机械制品有限公司 （“尼亚加拉机械”）	加拿大安大略省 2005年1月6日	37,500	加元	生产变压阀、套管等	-	50%	注19

注1. 根据黄石涂镀板的公司章程，本公司对其的股权投资比例为39.37%，但同时本公司持有黄石涂镀板董事会半数以上的投票权。因此，黄石涂镀板纳入本集团合并会计报表的范围。

注2. 该等公司系2005年增发收购的控股子公司及孙公司，于2005年5月1日本公司增发收购目标公司/资产完成后纳入本集团合并会计报表的范围。

注3. 根据本公司于2005年4月29日召开的2005年度第二届第十次董事会形成的决议，于2005年12月1日，本公司吸收合并宝钢化工，自此宝钢化工成为本公司的分公司。宝钢化工法律注销手续尚在办理中。

注4. 2006年6月，上海宝信软件有限公司进行股权分置改革。股权分置改革完成后，本公司持有其股权的比例下降为55.5%。

注5. 于2000年，本公司出资人民币2,000万元成立了东方钢铁，拥有其25%的权益。于2004年4月1日，本公司吸收合并上海宝钢益昌薄板有限公司(以下简称“益昌薄板”)后，益昌薄板拥有东方钢铁5%的权益转入本公司。于2005年5月1日本公司增发收购目标公司/资产拥有东方钢铁合计58%的权益后，本集团共计拥有东方钢铁88%的权益。因此，东方钢铁自2005年5月1日起由本集团之联营公司转为子公司核算。

注6. 该等公司系本公司的控股孙公司，该等公司的销售收入、净利润、资产总额对本集团的财务状况和经营成果无重大影响，按有关规定可以不纳入合并范围内，故采用权益法予以核算。

注7. 2006年4月，宝钢股份子公司宝钢国际经济贸易有限公司(以下简称“宝钢国际”)对成都西部贸易有限公司(以下简称“西部公司”)增资700万元，使得西部公司注册资本增至3700万元。

**宝山钢铁股份有限公司会计报表附注（续）**  
**2006年6月30日**  
**人民币元**

---

**四、控股子公司、孙公司及合营企业（续）**

- 注8. 2006年4月，宝钢股份子公司宝钢国际经济贸易有限公司（以下简称“宝钢国际”）对上海宝钢贸易有限公司（以下简称“钢贸公司”）增资6300万元，使得钢贸公司注册资本增至9300万元。
- 注9. 2006年4月，宝钢股份控股子公司上海宝钢贸易有限公司（以下简称“钢贸公司”）和成都西部贸易有限公司对武汉华中贸易有限公司（以下简称“华中公司”）增资7000万元，使得华中公司注册资本增至10000万元。
- 注10. 根据广州南方贸易和上海宝井于2004年12月24日与日本三井物产株式会社（以下简称“三井物产”）签订的股权转让合同，三井物产分别向广州南方贸易和上海宝井转让其持有的广州花井47.6%和26.7%的股权，有关股权转让已于2005年7月办理完毕。本集团共拥有广州花井74.3%的股权，因此，自2005年8月1日起，本集团将广州花井纳入合并范围。
- 注11. 根据宝钢运输于2005年11月23日与嵊泗金海口岸服务有限公司、中国舟山外轮代理有限公司及中国对外贸易运输总公司浙江舟山公司签订的股权转让合同，宝钢运输以人民币1,162,160.87元的对价收购其他股东持有的嵊泗宝捷11%的股权，有关股权转让已于2005年11月办理完毕。连同宝钢运输原持有嵊泗宝捷35%的股权，以及宝钢货代持有嵊泗宝捷的5%的股权，本集团共拥有嵊泗宝捷51%的股权。因此，自2005年12月1日起，本集团将嵊泗宝捷纳入合并范围内。
- 注12. 于2005年5月1日，本公司完成对目标公司/资产的收购后，间接持有财务公司27.11%的权益。于2005年6月，根据中国银行业监督管理委员会的批复、财务公司股东会决议以及修改后的财务公司章程规定，财务公司的注册资本由人民币114,011万元减少人民币64,011万元后变更为人民币50,000万元，本集团由于未减少于财务公司出资，因而持有财务公司的权益上升至62.1%，从而财务公司转为本集团的孙公司。本公司管理层认为财务公司的销售收入、净利润、资产总额对本集团的财务状况和经营成果无重大影响，按有关规定可以不纳入合并范围内，故采用权益法予以核算。
- 注13. 宝信软件以人民币4,743,500.00元的对价收购了宝钢集团持有的宝康电子25%的股权，相关工商手续于2005年10月办理完毕。连同宝信软件原持有宝康电子50%的股权，本集团共拥有宝康电子75%的股权。
- 注14. 本公司控股子公司宝信软件和上海仁维软件有限公司（以下简称“仁维软件”）共同出资人民币600万元，于2006年6月收购了上海梅山工业民用工程设计研究院有限公司。其中，宝信软件出资570万元，占注册资本的95%；仁维软件出资30万元，占注册资本的5%。
- 注15. 宝信软件、株式会社日立制作所（以下简称“日立制作所”）以及日立（中国）



**宝山钢铁股份有限公司会计报表附注（续）**  
**2006年6月30日**  
**人民币元**

有限公司（以下简称“日立中国”）三方共同投资人民币1500万元，于2006年6月6日成立了上海宝立自动化工程有限公司。宝信软件出资765万元，占注册资本的51%；日立制作所出资585万元，占注册资本的39%；日立中国出资150万元，占注册资本的10%。按照《企业会计制度》的规定，本公司在编制合并报表时，将宝立自动化按照比例合并的方法将其资产、负债、收入、费用及利润等予以合并。在母公司会计报表中，宝立自动化的长期股权投资按权益法核算。

注16. 本公司与新日本制铁株式会社（以下简称“新日本制铁”）和阿赛洛公司（以下简称“阿赛洛”）于2004年7月30日共同出资成立宝日汽车板。宝日汽车板的注册资本为人民币30亿元，其中本公司的出资额为人民币15亿元，占注册资本的50%；新日本制铁出资额为人民币11.4亿元，占注册资本的38%；阿赛洛出资额为人民币3.6亿元，占注册资本的12%。按照《企业会计制度》的规定，本公司在编制合并会计报表时，将宝日汽车板按照比例合并的方法将其资产、负债、收入、费用及利润等予以合并。在母公司会计报表中，宝日汽车板的长期股权投资按权益法核算。

注17. 宝金企业是由宝钢集团和金山轮船代理有限公司于1992年11月3日共同投资成立的合资公司，注册资本为330万港币，各自的股权比例均为50%。于2005年5月1日本公司增发收购目标公司/资产完成后转为本公司的合营企业。按照《企业会计制度》的规定，本公司在编制合并会计报表时，将宝金企业按照比例合并的方法将其资产、负债、收入、费用及利润等予以合并。在母公司会计报表中，宝金企业的长期股权投资按权益法核算。

注18. 宝钢国际与St. Catharines Machine Products Inc.（以下简称“St. Catharines Machine”）于2005年6月21日共同出资成立科宝汽车。科宝汽车的注册资本为加拿大元1,089万元，宝钢国际与St. Catharines Machine的出资额均为加拿大元544.5万元，各占注册资本的50%。科宝汽车成为本集团的合营企业。本公司管理层认为该合营企业的销售收入、净利润、资产总额对本集团的财务状况和经营成果无重大影响，按有关规定可以不纳入合并范围内，故采用权益法予以核算。

注19. 根据宝钢国际与St. Catharines Machine于2005年6月签订的股权转让协议，宝钢国际以加拿大元1,875万元的对价收购St. Catharines Machine持有的尼亚加拉机械50%的股权，有关股权转让已于2005年6月办理完毕。尼亚加拉成为本集团的合营企业。本公司管理层认为该合营企业的销售收入、净利润、资产总额对本集团的财务状况和经营成果无重大影响，按有关规定可以不纳入合并范围内，故采用权益法予以核算。

**宝山钢铁股份有限公司会计报表附注（续）**  
**2006年6月30日**  
**人民币元**

**五、会计项目主要项目注释**

**(1) 货币资金**

	集 团		公 司	
	2006年6月30日	2005年12月31日	2006年6月30日	2005年12月31日
现 金	1,758,891.20	1,546,095.56	71,479.90	115,666.20
银行存款				
人民币	1,873,026,662.88	1,396,475,676.18	694,394,694.96	298,869,130.79
美 元	1,812,632,694.22	1,385,027,643.54	150,569,629.93	225,492,983.04
日 元	80,618,126.76	87,669,576.48	4,445,086.77	23,476,974.81
欧 元	319,982,598.43	171,091,199.74	237,122,949.86	132,702,645.48
澳 元	1,828,414.76	205,741,312.01	-	-
其他外币存款	25,239,302.63	11,568,239.32	-	-
宝钢集团财务有限 责任公司存款				
人民币	233,936,393.18	1,312,193,445.23	168,253,026.39	1,309,079,124.17
美 元	5,013,000.45	5,019,231.92	5,013,000.45	5,019,231.92
日 元	79,183.44	134,662.44	79,183.44	134,662.44
欧 元	600,728.14	567,734.41	600,728.23	567,734.41
其他货币资金	146,240,731.38	280,267,694.16	105,823,216.70	193,616,801.53
合 计	4,500,956,727.47	4,857,302,510.99	1,366,372,996.63	2,189,074,954.79

所采用的外币折算汇率为：1美元兑换人民币7.9956元(2005年：8.0702)；1日元兑换人民币0.0695元(2005年：0.0687)；1欧元兑换人民币10.1313元(2005年：9.5797)；1澳元兑换人民币5.8334元(2005年：5.9268)。

**(2) 短期投资**

	集 团		公 司	
	2006年6月30日	2005年12月31日	2006年6月30日	2005年12月31日
股票投资	66,502,244.44	24,751,520.41	-	-
国债回购	-	-	-	-
可转换债券投资	-	-	-	-
基金投资	5,587,975.35	4,028,340.47	-	-
委托资产管理	2,500,000.00	2,500,000.00	-	-
减：短期投资跌价准备	-	4,265,628.09	-	-
	74,590,219.79	27,014,232.79	-	-

短期投资跌价准备分析如下：

	集 团		公 司	
	2006年6月30日	2005年12月31日	2006年6月30日	2005年12月31日
年初余额	4,265,628.09	-	-	-
因增发收购目标公司而增加	-	1,004,840.32	-	-
因吸收合并宝钢化工而增加	-	-	-	2,578,247.32
本期计提	-	5,839,035.09	-	-
本期减少	(4,265,628.09)	(2,578,247.32)	-	(2,578,247.32)
期末余额	-	4,265,628.09	-	-

**宝山钢铁股份有限公司会计报表附注（续）**  
**2006年6月30日**  
**人民币元**

**五、会计项目主要项目注释（续）**

**(3) 应收票据**

	集 团		公 司	
	2006年6月30日	2005年12月31日	2006年6月30日	2005年12月31日
银行承兑汇票	1,984,708,086.46	2,131,875,157.32	839,830,618.09	813,137,561.25
商业承兑汇票	4,651,575,129.46	6,357,093,819.09	10,714,804,887.54	9,375,753,689.42
其中：关联公司商业承兑汇票	2,258,467,770.29	5,589,440,095.18	1,313,848,126.43	9,145,771,498.61
合计	6,636,283,215.92	8,488,968,976.41	11,554,635,505.63	10,188,891,250.67
其中：已贴现未到期的应收票据	4,982,246,941.21	1,328,134,425.14	3,315,125,464.16	-

本账户期末余额中，并无持有本公司 5%或以上表决权股份的股东单位款项。

根据财政部《关于执行〈企业会计制度〉和相关会计准则有关问题解答（四）》的有关规定，本集团以取得的应收票据向银行等金融机构申请贴现时，本集团按银行贷款本金，贷记短期借款。

**(4) 应收股利**

集 团

	2006年6月30日	2005年12月31日
上海中集宝伟工业有限公司	48,733,952.01	48,733,952.01
财务公司	-	17,324,529.37
合 计	48,733,952.01	66,058,481.38

公 司

	2006年6月30日	2005年12月31日
东莞宝特	429,371.92	-

**(5) 应收账款**

	集 团		公 司	
	2006年6月30日	2005年12月31日	2006年6月30日	2005年12月31日
应收账款	5,598,055,163.64	5,114,397,672.57	4,632,387,012.17	4,042,077,329.18
减：坏账准备	402,466,798.26	343,970,128.83	348,565,514.08	328,722,677.26
应收账款净额	5,195,588,365.38	4,770,427,543.74	4,283,821,498.09	3,713,354,651.92

应收账款的账龄情况如下：

集 团

	2006年6月30日			2005年12月31日		
	账面余额	比 例	坏账准备	账面余额	比 例	坏账准备
1年以内	5,317,679,732.91	94.99%	239,325,101.02	4,875,676,473.05	95.33%	158,804,310.78
1-2年	116,154,905.48	2.07%	10,757,653.35	71,363,840.25	1.40%	20,532,871.42
2-3年	9,886,463.85	0.18%	4,647,682.04	7,071,414.08	0.14%	4,347,001.44
3年以上	154,334,061.40	2.76%	147,736,361.85	160,285,945.19	3.13%	160,285,945.19
合 计	5,598,055,163.64	100%	402,466,798.26	5,114,397,672.57	100%	343,970,128.83

**宝山钢铁股份有限公司会计报表附注（续）**  
**2006年6月30日**  
**人民币元**

**五、会计项目主要项目注释（续）**

公 司	2006年6月30日			2005年12月31日		
	账面余额	比 例	坏账准备	账面余额	比 例	坏账准备
1年以内	4,499,163,216.19	97.13%	224,765,697.98	3,891,712,885.28	96.28%	193,893,181.44
1-2年	13,372,412.70	0.29%	4,011,723.81	22,159,711.92	0.55%	6,647,913.58
2-3年	158,227.48	0.00%	94,936.49	57,874.35	0.00%	34,724.61
3年以上	119,693,155.80	2.58%	119,693,155.80	128,146,857.63	3.17%	128,146,857.63
合 计	4,632,387,012.17	100%	348,565,514.08	4,042,077,329.18	100%	328,722,677.26

	集 团		公 司	
	2006年6月30日	2005年12月31日	2006年6月30日	2005年12月31日
前五名欠款金额合计	1,233,506,898.33	643,894,182.43	2,517,928,514.75	1,594,143,163.65
占应收账款总额比例	22.03%	12.59%	54.35%	39.44%

期末应收账款的坏账准备分析如下：

	集 团		公 司	
	2006年上半年	2005年度	2006年上半年	2005年度
年初余额	343,970,128.83	216,911,503.46	328,722,677.26	216,547,191.38
因增发收购目标公司而增加	-	154,652,931.69	-	-
因增发收购目标资产而增加	-	29,731,341.61	-	29,731,341.61
因收购子公司而增加	-	2,328,977.38	-	-
因联营公司变子公司核算而增加	-	37,861.60	-	-
因收购宝钢国际部分资产和负债而增加	-	-	-	57,341,560.94
因吸收合并宝钢化工而增加	-	-	-	2,185,008.14
收回已核销之坏账	3000.00	632,621.87	3000.00	632,621.87
本期计提	187,945,867.38	111,241,022.71	129,633,543.88	71,144,150.19
本期冲回	(121,119,555.36)	(170,474,785.19)	(101,103,085.57)	(41,775,142.90)
其他转出	-	-	-	(7,084,053.97)
本期核销坏账	(8,690,621.49)	-	(8,690,621.49)	-
外币折算差额	357,978.90	(1,091,346.30)	-	-
期末余额	402,466,798.26	343,970,128.83	348,565,514.08	328,722,677.26

**(5) 应收账款（续）**

本账户期末余额中所含应收关联公司款明细如下：

	集 团		公 司	
	2006年6月30日	2005年12月31日	2006年6月30日	2005年12月31日
宝钢集团	11,856,019.45	12,352,950.69	3,794,988.28	4,512,020.35
宝钢国际及其子公司	-	-	803,618,564.97	944,108,056.01
宝钢美洲	-	-	322,978,115.30	247,850,084.16
宝钢欧洲	-	-	187,801,369.27	442,842,948.69

**宝山钢铁股份有限公司会计报表附注（续）**  
**2006年6月30日**  
**人民币元**

**五、会计项目主要项目注释（续）**

	集 团		公 司	
	2006年6月30日	2005年12月31日	2006年6月30日	2005年12月31日
宝和通商	-	-	226,643,883.41	164,576,578.08
宝钢新加坡	-	-	34,714,707.09	121,073,454.24
宝日汽车板	254,676,631.56	204,247,471.13	252,696,995.88	408,463,128.38
宁波宝新	-	-	10,773,152.90	15,361,104.74
梅钢股份	-	-	712,264,513.22	308,570,249.36
宝钢集团上海梅山有限公司及其子公司	124,117,745.07	101,062,487.41	50,952.98	-
南通宝钢新日制钢有限公司	55,519,395.13	30,053,070.54	55,261,936.62	29,619,912.03
宝钢集团上海第一钢铁有限公司及其子公司	751,817,538.58	52,133,816.65	751,817,538.58	52,133,816.65
宝钢集团上海浦东钢铁有限公司及其子公司	98,960,738.37	162,181,401.03	96,354,063.68	108,088,036.28
上海宝钢产业发展有限公司及其子公司	6,907,444.73	17,734,489.06	6,883,444.73	17,734,489.06
宝钢集团上海五钢有限公司及其子公司	17,166,603.25	17,816,364.72	17,029,603.25	17,796,364.72
上海钢铁研究所及其子公司	3,850,221.12	13,850,221.12	3,850,221.12	13,850,221.12
宝钢集团企业开发总公司及其子公司	32,727,731.68	57,350,876.20	32,708,731.68	56,896,666.18
其 他	38,135,245.46	21,148,163.88	16,810,049.02	43,369,697.00
合 计	1,395,735,314.40	689,931,312.43	3,536,052,831.98	2,996,846,827.05

本账户期末余额中，除应收控股公司宝钢集团款（参见上表）外，无持本公司5%或以上表决权股份的股东单位欠款。应收关联公司款账龄均在一年以内，无抵押、不计利息且须于要求时偿还。

**(6) 其他应收款**

	集 团		公 司	
	2006年6月30日	2005年12月31日	2006年6月30日	2005年12月31日
其他应收款	759,289,485.51	612,581,939.04	219,907,319.59	271,386,994.39
减：坏账准备	131,296,930.20	137,428,337.69	10,286,174.09	13,197,442.64
其他应收款净额	627,992,555.31	475,153,601.35	209,621,145.50	258,189,551.75

其他应收款的账龄情况如下：

	集 团			公 司		
	2006年6月30日		坏账准备	2005年12月31日		坏账准备
	账面余额	比 例		账面余额	比 例	
1年以内	610,945,294.93	80.47%	15,416,105.04	426,997,635.43	69.70%	9,704,715.19
1-2年	7,004,819.26	0.92%	2,971,171.35	28,767,919.56	4.70%	6,549,986.25
2-3年	8,527,348.46	1.12%	110,796.99	26,573,956.84	4.34%	3,944,374.10
3年以上	132,812,022.86	17.49%	112,798,856.82	130,242,427.21	21.26%	117,229,262.15

**宝山钢铁股份有限公司会计报表附注（续）**  
**2006年6月30日**  
**人民币元**

**五、会计项目主要项目注释（续）**

	2006年6月30日			2005年12月31日		
	账面余额	比例	坏账准备	账面余额	比例	坏账准备
合计	759,289,485.51	100%	131,296,930.20	612,581,939.04	100%	137,428,337.69
<u>公 司</u>						
	2006年6月30日			2005年12月31日		
	账面余额	比例	坏账准备	账面余额	比例	坏账准备
1年以内	198,387,766.30	90.21%	9,826,871.57	249,861,772.18	92.07%	12,109,805.74
1-2年	1,514,031.96	0.69%	454,209.59	625,121.88	0.23%	187,536.57
2-3年	1,071.00	0.00%	642.60	20,000,000.00	7.37%	-
3年以上	20,004,450.33	9.10%	4,450.33	900,100.33	0.33%	900,100.33
合计	219,907,319.59	100%	10,286,174.09	271,386,994.39	100%	13,197,442.64

本账户期末余额中无持有本公司 5%或以上表决权股份的股东单位欠款。

期末其他应收款坏账准备分析如下：

	集 团		公 司	
	2006年上半年	2005年度	2006年上半年	2005年度
年初余额	137,428,337.69	7,083,307.99	13,197,442.64	1,241,878.97
因增发收购目标公司而增加	-	122,544,318.15	-	-
因增发收购目标资产而增加	-	1,253,959.52	-	1,253,959.52
因收购子公司而增加	-	297,074.87	-	-
因吸收合并宝钢化工而增加	-	-	-	5,315.09
因收购宝钢国际部分资产和负债而增加	-	-	-	8,589,456.06
本期计提	646,481.02	10,564,894.48	111,530.01	4,605,555.88
本期冲回	(5,728,688.51)	(4,315,217.32)	(1,973,598.56)	(2,498,722.88)
本期核销坏账	(1,049,200.00)	-	(1,049,200.00)	-
期末余额	131,296,930.20	137,428,337.69	10,286,174.09	13,197,442.64

**(7) 预付账款**

本账户账龄均为一年以内，且期末余额中并无持有本公司 5%或以上表决权股份的股东单位款项。

	集 团		公 司	
	2006年6月30日	2005年12月31日	2006年6月30日	2005年12月31日
1年以内	3,735,467,012.29	3,328,998,794.71	893,901,971.39	1,305,561,659.91
1-2年	-	29,629,969.53	-	9,331,913.70
合计	3,735,467,012.29	3,358,628,764.24	893,901,971.39	1,314,893,573.61

本账户期末余额中无持本公司 5%或以上表决权股份的股东单位款项。本账户期末余额中所含关联公司款明细如下：

**宝山钢铁股份有限公司会计报表附注（续）**  
**2006年6月30日**  
**人民币元**

**五、会计项目主要项目注释（续）**

	集 团		公 司	
	2006年6月30日	2005年12月31日	2006年6月30日	2005年12月31日
宝钢集团	-	12,182.45	-	12,182.45
宝钢国际及其子公司	-	-	55,206,721.27	111,511,066.07
宁波宝新	-	-	18,055,045.50	24,466,910.31
黄石涂镀板	-	-	-	47,029,533.03
宝信软件及其子公司	-	-	511,585.00	-
宝和通商	-	-	4,290,000.00	7,529,892.48
宝岛贸易	-	-	1,310,791.72	-
宝钢欧洲	-	-	-	4,162,324.35
宝钢集团上海梅山有限公司及其子公司	19,814,167.96	16,556,449.48	68,865.32	-
宝日汽车板	215,232,152.12	57,937,635.03	-	-
宝钢集团上海浦东钢铁有限公司及其子公司	114,610,454.08	93,593,794.56	1,302.39	17,223,951.00
宝钢集团企业开发总公司及其子公司	-	19,124,110.64	-	6,003,000.00
上海宝钢工程技术有限公司及其子公司	104,597,355.64	158,905,268.22	28,821,841.38	4,834,728.23
宝钢集团上海第一钢铁有限公司及其子公司	49,309,834.43	57,775,970.78	-	-
上海宝钢技术经济发展公司及其子公司	6,959,952.70	46,439,578.91	-	-
南通宝钢新日制钢有限公司	23,911,691.90	-	-	-
其 他	5,443,113.69	4,653,557.82	3,527,191.16	2,261,027.43
合 计	539,878,722.52	454,998,547.89	111,793,343.74	225,034,615.35

**(8) 存货**

**集 团**

	2006年6月30日			2005年12月31日		
	账面余额	跌价准备	账面净值	账面余额	跌价准备	账面净值
原材料	8,145,719,366.32	52,001,234.56	8,093,718,131.76	8,443,764,413.13	152,842,973.72	8,290,921,439.41
半成品	7,110,197,749.28	33,469,462.66	7,076,728,286.62	6,104,295,489.19	372,106,335.90	5,732,189,153.29
产成品	9,490,604,466.87	117,321,838.94	9,373,282,627.93	8,905,211,943.15	315,156,363.77	8,590,055,579.38
备品备件及其他	2,167,766,457.91	30,558,929.84	2,137,207,528.07	2,461,846,071.85	28,722,100.91	2,433,123,970.94
合 计	26,914,288,040.38	233,351,466.00	26,680,936,574.38	25,915,117,917.32	868,827,774.30	25,046,290,143.02

**公 司**

	2006年6月30日			2005年12月31日		
	账面余额	跌价准备	账面净值	账面余额	跌价准备	账面净值
原材料	6,904,674,371.65	17,829,450.20	6,886,844,921.45	6,657,118,695.88	104,764,271.30	6,552,354,424.58
半成品	4,941,358,121.94	31,898,497.36	4,909,459,624.58	4,314,036,156.23	245,709,058.76	4,068,327,097.47
产成品	1,919,785,932.83	50,229,334.20	1,869,556,598.63	1,602,546,132.92	195,958,567.18	1,406,587,565.74

**宝山钢铁股份有限公司会计报表附注（续）**  
**2006年6月30日**  
**人民币元**

**五、会计项目主要项目注释（续）**

	2006年6月30日			2005年12月31日		
	账面余额	跌价准备	账面净值	账面余额	跌价准备	账面净值
备品备件及其他	1,712,846,357.12	30,125,179.00	1,682,721,178.12	2,078,518,041.60	28,524,938.33	2,049,993,103.27
合计	15,478,664,783.54	130,082,460.76	15,348,582,322.78	14,652,219,026.63	574,956,835.57	14,077,262,191.06

存货跌价准备分析如下：

	集 团		公 司	
	2006年6月30日	2005年12月31日	2006年6月30日	2005年12月31日
年初余额	868,827,774.30	8,332,579.21	574,956,835.57	7,528,273.21
因增发收购目标公司而增加	-	368,984,760.10	-	-
因收购子公司而增加	-	1,266,340.35	-	-
因联营公司变成子公司核算而增加	-	140,025.61	-	-
因吸收合并宝钢化工而增加	-	-	-	3,539,374.63
因收购宝钢国际部分资产和负债而增加	-	-	-	30,966,637.33
本期计提	100,420,041.78	944,702,612.49	43,258,839.59	716,063,609.12
本期冲回	(735,896,350.08)	(454,598,543.46)	(488,133,214.40)	(183,141,058.72)
期末余额	233,351,466.00	868,827,774.30	130,082,460.76	574,956,835.57

**(9) 待摊费用**

集 团

	2006年6月30日	2005年12月31日
燃油费用	1,167,357.60	3,042,465.40
租赁费	2,267,680.12	1,862,736.46
保险费	4,910,219.63	646,051.36
房产税	2,639,531.43	-
其他	4,395,648.50	2,730,046.87
合计	15,380,437.28	8,281,300.09

**(10) 长期投资**

集 团

	2006年1月1日	本期增加	本期减少	2006年6月30日
长期股权投资	2,610,103,913.44	539,202,635.96	(239,896,187.96)	2,909,410,361.44
长期债权投资	261,333,413.17	-	(261,333,413.17)	-
减:长期投资减值准备	-	-	-	-
合计	2,871,437,326.61	539,202,635.96	(501,229,601.13)	2,909,410,361.44



宝山钢铁股份有限公司会计报表附注（续）  
2006年6月30日  
人民币元

五、会计项目主要项目注释（续）

公 司

	2006年1月1日	本期增加	本期减少	2006年6月30日
长期股权投资	17,813,185,412.85	1,242,015,888.61	(328,473,753.95)	18,726,727,547.51
减:长期投资减值准备	-	-	-	-
合 计	17,813,185,412.85	1,242,015,888.61	(328,473,753.95)	18,726,727,547.51

长期股权投资包括:

(i) 股票投资

集 团

按成本法核算的股票投资

被投资企业名称	股份类别	股数	所占权益比例	投资金额
长江经济联合发展（集团）股份有限公司	法人股	700,000	很小	980,000.00
上海市原水股份有限公司	法人股	25,000	很小	125,000.00
申能股份有限公司	法人股	25,000	很小	125,000.00
合 计				1,230,000.00

公 司

按成本法核算的股票投资

被投资企业名称	股份类别	股数	所占权益比例	投资金额
长江经济联合发展（集团）股份有限公司	法人股	700,000	很小	980,000.00

宝山钢铁股份有限公司会计报表附注（续）  
2006年6月30日  
人民币元

五、会计项目主要项目注释（续）

(10) 长期投资（续）

(ii) 其他股权投资  
集 团

		2006年1月1日	本期增加	本期减少	2006年6月30日
按权益法核算的其他股权投资					
—于未合并子公司之投资	注 1	446,087,943.04	309,320,093.25	(4,241,732.76)	751,166,303.53
—于未合并合营公司之投资	注 2	112,721,210.83	(2,474,766.83)	-	110,246,444.00
—于联营公司之投资	注 3	937,482,053.24	232,210,748.38	(169,828,276.36)	999,864,525.26
—股权投资差额	注 4	518,435,843.43	146,561.16	(65,826,178.84)	452,756,225.75
		2,014,727,050.54	539,202,635.96	(239,896,187.96)	2,314,033,498.54
按成本法核算的其他股权投资	注 5	594,146,862.90	-	-	594,146,862.90
减：长期股权投资准备		-	-	-	-
合 计		2,608,873,913.44	539,202,635.96	(239,896,187.96)	2,908,180,361.44

宝山钢铁股份有限公司会计报表附注（续）  
2006年6月30日  
人民币元

五、会计项目主要项目注释（续）

(10) 长期投资（续）

(ii) 其他股权投资（续）

公 司

		2006年1月1日	本期增加	本期减少	2006年6月30日
按权益法核算的其他股权投资					
—于子公司之投资	注 1	15,694,450,781.96	998,987,798.06	(251,003,067.91)	16,442,435,512.11
—于合营公司之投资	注 2	1,212,696,123.29	213,075,575.18	-	1,425,771,698.47
—于联营公司之投资	注 3	175,462,533.19	29,952,515.37	(594,689.20)	204,820,359.36
—股权投资差额	注 4	617,313,761.41	-	(76,875,996.84)	540,437,764.57
		17,699,923,199.85	1,242,015,888.61	(328,473,753.95)	18,613,465,334.51
按成本法核算的其他股权投资	注 5	112,282,213.00	-	-	112,282,213.00
减：长期股权投资准备		-	-	-	-
合 计		17,812,205,412.85	1,242,015,888.61	(328,473,753.95)	18,725,747,547.51

宝山钢铁股份有限公司会计报表附注（续）  
2006年6月30日  
人民币元

五、会计项目主要项目注释（续）

注1 按权益法核算的于未合并子公司之投资  
集团

被投资企业名称	投资期限	占被投资企业注册 资本比例	初始投资额 人民币元	投资成本		权益调整				于未合并 子公司之投资 2006年6月30日	
				本年增/(减)额	2006年6月30日	本年增/(减)额	本年分得的 现金红利额	累计增/(减)额 2006年6月30日	投资准备		
								本年增/(减)额	累计增/(减)额		
鲁宝工贸	30年	100%	1,650,000.00	150,000.00	1,800,000.00	5,961,186.40	-	13,592,562.98	-	1,090,723.04	16,483,286.02
鲁宝经销处	长期	100%	500,000.00	-	500,000.00	15,871.72	-	762,833.12	-	-	1,262,833.12
财务公司	长期	62.1%	372,864,751.93	-	385,943,944.26	54,000,440.93	-	101,337,427.48	(1,122,561.45)	(4,176,343.00)	483,105,028.74
化工经营部	注(a)	100%	2,000,000.00	(2,000,000.00)	-	(2,076,384.69)	-	-	(165,348.07)	-	-
宝澳矿业	注(b)	100%	164,045,478.85	-	164,045,478.85	-	-	86,269,676.80	-	-	250,315,155.65
			541,060,230.78	(1,850,000.00)	552,289,423.11	57,901,114.36	-	201,962,500.38	(1,287,909.52)	(3,085,619.96)	751,166,303.53

注(a): 化工经营部已于本报告期内处置完毕。

注(b): 根据商务部《关于同意宝钢集团有限公司继续持有宝钢澳大利亚矿业有限公司100%股权的批复》，公司终止收购宝澳矿业，但此次股权收购终止行为对股份公司矿石资源保障没有任何影响，对公司的整体经营成果不产生重要影响。

宝山钢铁股份有限公司会计报表附注（续）  
2006年6月30日  
人民币元

五、会计项目主要项目注释（续）

注1 按权益法核算的于未合并子公司之投资（续）

公 司

被投资企业名称	投资期限	占被投资企业注册 资本比例	初始投资额 人民币元	投资成本 本年增/(减)额	投资成本 2006年6月30日	权益调整			投资准备			于未合并 子公司之投资 2006年6月30日	
						因宝信股权 分置而减少	本年增/(减)额	本年分得的 现金红利额	累计增/(减)额 2006年6月30日	因宝信股权 分置而减少	本年增/(减)额		累计增/(减)额
烟台鲁宝	17年	79.82%	243,248,705.24	-	243,248,705.24	-	53,116,862.00	(39,861,657.87)	178,164,824.14	-	-	1,306,126.08	422,719,655.46
黄石涂镀板	20年	39.37%	12,254,475.04	-	12,254,475.04	-	1,902,388.44	-	28,073,191.69	-	-	379,103.69	40,706,770.42
宝钢国际	长期	100%	4,735,670,804.11	-	4,735,670,804.11	-	419,417,842.81	-	931,700,580.87	-	14,544,719.87	51,955,004.13	5,719,326,389.11
梅钢股份	61年	74.01%	6,609,321,102.70	-	6,609,321,102.70	-	212,464,044.14	(198,265,611.03)	600,631,815.96	-	260.08	7,075,616.08	7,217,028,534.74
宁波宝新	30年	54%	1,786,187,133.16	-	1,786,187,133.16	-	738,827.17	-	(646,205,282.86)	-	79,866.00	79,866.00	1,140,061,716.30
宝信软件	长期	55.5%	241,213,064.59	(7,250,729.08)	233,962,335.51	(608,135.92)	32,605,952.71	-	24,333,286.44	(90,624.18)	2,778,301.30	3,819,694.57	262,115,316.52
宝钢美洲	长期	100%	42,567,875.48	-	42,567,875.48	-	51,259,330.89	-	96,565,607.84	-	-	-	139,133,483.32
宝和通商	长期	100%	154,073,767.03	-	154,073,767.03	-	70,650,238.55	-	88,798,785.01	-	-	-	242,872,552.04
宝岛贸易	长期	100%	82,340,043.29	-	82,340,043.29	-	26,232,967.13	-	101,125,193.01	-	-	-	183,465,236.30
宝钢欧洲	长期	100%	93,801,781.59	-	93,801,781.59	-	13,286,551.55	-	68,804,481.78	-	-	-	162,606,263.37
宝钢新加坡	长期	100%	76,419,617.09	-	76,419,617.09	-	28,970,119.51	-	53,409,716.77	-	-	-	129,829,333.86
宝运企业	长期	100%	29,882,599.80	-	29,882,599.80	-	12,881,807.43	-	41,918,210.53	-	-	-	71,800,810.33
宝澳矿业	冠主(b)	100%	164,045,478.85	-	164,045,478.85	-	-	-	86,269,676.80	-	-	-	250,315,155.65
宝巴贸易	长期	100%	526,327.52	-	526,327.52	-	348,831.18	-	293,339.17	-	-	-	819,666.69
苏州宝化	50年	60%	132,000,000.00	45,000,000.00	177,000,000.00	-	6,275,688.67	-	41,528,703.89	-	2,896.80	3,516,076.38	222,044,780.27
五钢气体	20年	94.5%	117,190,067.55	-	117,190,067.55	-	1,530,719.43	-	4,269,822.52	-	-	-	121,459,890.07
五钢浦东国贸	45年	90%	83,656,040.92	-	83,656,040.92	-	4,398,391.02	-	1,718,875.33	-	-	-	85,374,916.25
东莞宝特	7年	10%	3,577,208.96	-	3,577,208.96	-	281,745.55	(429,371.92)	(103,485.06)	-	-	-	3,473,723.90
安徽皖宝	长期	8%	3,024,787.66	-	3,024,787.66	-	178,583.63	(255,205.15)	(54,953.49)	-	-	4,823.99	2,974,658.16
东方钢铁	长期	38%	29,098,672.57	-	29,098,672.57	-	40,862.20	-	(4,792,013.22)	-	-	-	24,306,659.35
化工经营部	冠主(a)	100%	2,000,000.00	(2,000,000.00)	-	-	(2,076,384.69)	-	-	-	(165,348.07)	-	-
			14,642,099,553.15	35,749,270.92	14,677,848,824.07	(608,135.92)	934,505,369.32	(238,811,845.97)	1,696,450,377.12	(90,624.18)	17,240,695.98	68,136,310.92	16,442,435,512.11

宝山钢铁股份有限公司会计报表附注（续）  
2006年6月30日  
人民币元

五、会计项目主要项目注释（续）

注2 按权益法核算的于未合并合营企业之投资

集 团

被投资企业名称	投资期限	占被投资企业 注册资本比例	初始投资额 人民币元	投资成本 本年增/(减)额	投资成本 2006年6月30日	权益调整					于未合并合营 企业之投资 2006年6月30日
						本年增/(减)额	本年分得的 现金红利额	累计增/(减)额 2006年6月30日	投资准备		
									本年增/(减)额	累计增/(减)额	
上海科宝	20年	50%	37,011,238.50	-	37,011,238.50	(2,539,369.97)	-	(2,539,369.97)	-	-	34,471,868.53
尼亚加拉机械	20年	50%	74,917,134.92	-	74,917,134.92	64,603.14	-	857,440.55	-	-	75,774,575.47
			111,928,373.42	-	111,928,373.42	(2,474,766.83)	-	(1,681,929.42)	-	-	110,246,444.00

公 司

被投资企业名称	投资期限	占被投资企业 注册资本比例	初始投资额 人民币元	投资成本 本年增/(减)额	投资成本 2006年6月30日	权益调整					于未合并合营 企业之投资 2006年6月30日
						本年增/(减)额	本年分得的 现金红利额	累计增/(减)额 2006年6月30日	投资准备		
									本年增/(减)额	累计增/(减)额	
宝日汽车板	20年	50%	1,500,000,000.00	-	1,500,000,000.00	164,926,071.98	-	(276,802,013.99)	-	(3,027,142.34)	1,220,170,843.67
宝金企业	长期	50%	143,084,132.00	-	143,084,132.00	48,149,503.20	-	62,516,722.80	-	-	205,600,854.80
			1,643,084,132.00	-	1,643,084,132.00	213,075,575.18	-	(214,285,291.19)	-	(3,027,142.34)	1,425,771,698.47

宝山钢铁股份有限公司会计报表附注（续）  
2006年6月30日  
人民币元

五、会计项目主要项目注释（续）

注3 按权益法核算的于联营公司之投资  
集 团

被投资企业名称	投资期限	占被投资企业注册 资本比例	初始投资额 人民币元	投资成本 本年增/(减)额	投资成本 2006年6月30日	投资成本 本年增/(减)额	权益调整				于联营企业之投资 2006年6月30日
							本年分得的 现金红利额	累计增/(减)额 2006年6月30日	投资准备		
									本年增/(减)额	累计增/(减)额	
拼焊公司	20年	38%	46,170,000.00	-	46,170,000.00	(564,155.29)	-	(9,986,168.64)	-	6,048.78	36,189,880.14
实达精密	50年	40%	122,004,541.93	-	122,004,541.93	30,368,574.66	-	56,085,782.15	(365.92)	63,807.85	178,154,131.93
温州宝隆	注(c)	40%	200,000.00	(200,000.00)	-	(394,689.20)	-	-	-	-	-
上海中集	50年	29.29%	61,177,044.83	-	61,177,044.83	-	-	43,248,077.84	-	(3,213,041.86)	101,212,080.81
河南正龙	50年	35%	171,409,000.00	-	171,409,000.00	109,449,964.65	(157,952,800.00)	151,998,796.73	9,141.83	9,141.83	323,416,938.56
广州万宝	50年	25%	24,840,000.00	-	24,840,000.00	2,096,250.00	-	(4,584,750.00)	-	-	20,255,250.00
河南平宝	50年	40%	120,000,000.00	80,000,000.00	200,000,000.00	-	-	-	-	-	200,000,000.00
天津储菱	50年	40%	56,000,000.00	-	56,000,000.00	481,156.84	-	(10,905,562.54)	-	2,240,000.00	47,334,437.46
宝江航运	20年	40%	16,000,000.00	-	16,000,000.00	2,117,364.68	-	12,234,633.92	-	579,303.72	28,813,937.64
无锡宝井	50年	51%	32,522,976.15	-	32,522,976.15	8,126,103.51	(11,280,787.16)	26,809,192.42	-	-	59,332,168.57
安徽青阳	30年	35%	5,250,000.00	-	5,250,000.00	126,713.42	-	(94,299.85)	-	-	5,155,700.15
			655,573,562.91	79,800,000.00	735,373,562.91	151,807,283.27	(169,233,587.16)	264,805,702.03	8,775.91	(314,739.68)	999,864,525.26

注(c)：温州宝隆已于本报告期内处置完毕。

宝山钢铁股份有限公司会计报表附注（续）  
2006年6月30日  
人民币元

五、会计项目主要项目注释（续）

注3 按权益法核算的于联营公司之投资（续）

公 司

被投资企业名称	投资期限	占被投资企业注册 资本比例	初始投资额 人民币元	投资成本 本年增/(减)额	投资成本		本年分得的 现金红利额	权益调整		于联营企业之投资 2006年6月30日	
					2006年6月30日	本年增/(减)额		2006年6月30日	本年增/(减)额		投资准备
拼焊公司	20年	28.00%	34,020,000.00	-	34,020,000.00	(415,693.37)	-	(7,359,821.35)	-	6,048.78	26,666,227.43
实达精密	50年	40.00%	122,004,541.93	-	122,004,541.93	30,368,574.66	-	56,085,782.15	(365.92)	63,807.85	178,154,131.93
温州宝隆	见注c)	40.00%	200,000.00	(200,000.00)	-	(394,689.20)	-	-	-	-	-
			156,224,541.93	(200,000.00)	156,024,541.93	29,558,192.09	-	48,725,960.80	(365.92)	69,856.63	204,820,359.36



宝山钢铁股份有限公司会计报表附注（续）  
2006年6月30日  
人民币元

五、会计项目主要项目注释（续）

注4 股权投资差额

集团

被投资企业名称	形成原因	摊销年限	初始金额	摊余金额 2005年12月31日	本年增加额	本年摊销额	摊余金额 2006年6月30日
黄石涂镀板	溢价收购	6年	62,620,157.13	14,683,463.38	-	(7,341,731.68)	7,341,731.70
宝钢国际	溢价收购	5年	215,370,162.36	186,654,140.71	-	(21,537,016.24)	165,117,124.47
梅钢股份	溢价收购	5年	79,325,610.21	68,748,862.18	-	(7,932,561.02)	60,816,301.16
宁波宝新	溢价收购	5年	72,928,375.23	63,204,591.87	-	(7,292,837.52)	55,911,754.35
宝岛贸易	溢价收购	5年	45,084,063.16	39,072,854.74	-	(4,508,406.32)	34,564,448.42
宝钢欧洲	溢价收购	5年	32,011,552.66	27,743,345.64	-	(3,201,155.27)	24,542,190.37
宝金企业	溢价收购	5年	80,656,013.56	69,901,878.42	-	(8,065,601.36)	61,836,277.06
宝利集成	溢价收购	10年	10,474.74	6,372.13	-	(523.74)	5,848.39
宝景信息	溢价收购	10年	2,042,882.71	1,227,620.54	-	(102,144.12)	1,125,476.42
上海申井	溢价收购	5年	8,172,099.72	3,268,839.89	-	(817,209.97)	2,451,629.92
尼亚加拉机械	溢价收购	5年	48,804,304.37	43,923,873.93	-	(4,880,430.44)	39,043,443.49
广州花井	溢价收购	一次摊销	146,561.16	-	146,561.16	(146,561.16)	-
			647,172,257.01	518,435,843.43	146,561.16	(65,826,178.84)	452,756,225.75

宝山钢铁股份有限公司会计报表附注（续）  
2006年6月30日  
人民币元

五、会计项目主要项目注释（续）

注4 股权投资差额（续）

公 司

被投资企业名称	形成原因	摊销年限	初始金额	摊余金额	本年增加额	本年摊销额	摊余金额
				2005年12月31日			2006年6月30日
黄石涂镀板	溢价收购	5年	62,620,157.13	14,683,463.38	-	(7,341,731.68)	7,341,731.70
宝钢国际	溢价收购	5年	417,348,589.41	361,702,110.82	-	(41,734,858.94)	319,967,251.88
梅钢股份	溢价收购	5年	79,325,610.21	68,748,862.18	-	(7,932,561.02)	60,816,301.16
宁波宝新	溢价收购	5年	72,928,375.23	63,204,591.87	-	(7,292,837.52)	55,911,754.35
宝岛贸易	溢价收购	5年	45,084,063.16	39,072,854.74	-	(4,508,406.32)	34,564,448.42
宝金企业	溢价收购	5年	80,656,013.56	69,901,878.42	-	(8,065,601.36)	61,836,277.06
			757,962,808.70	617,313,761.41	-	(76,875,996.84)	540,437,764.57

宝山钢铁股份有限公司会计报表附注（续）  
2006年6月30日  
人民币元

五、会计项目主要项目注释（续）

注5 按成本法核算的其他长期股权投资

集团

被投资企业名称	投资期限	所占权益比例	投资金额
			2006年6月30日
宝华瑞矿山股份有限公司	长期	50%	103,282,213.00
太原宝源化工有限公司	20年	15%	9,000,000.00
中冶赛迪工程技术股份有限公司	长期	8%	9,508,999.34
金川集团自动化工程有限公司	长期	7.128%	1,000,000.00
安徽宝钢物资有限公司	10年	20%	1,500,000.00
丹东播磨耐火材料有限公司	15年	20%	20,000,000.00
上海大屯能源股份有限公司	长期	2.34%	11,000,000.00
中技经投资顾问股份有限公司	长期	5%	3,000,000.00
开滦精煤股份有限公司	长期	1.3%	7,000,000.00
大同煤业股份有限公司	长期	0.63%	5,000,000.00
山西潞安环保能源开发股份有限公司	长期	1.46%	10,000,000.00
宁波港北仑股份有限公司	长期	2.27%	15,371,426.00
上海瀚洋船舶集装箱零部件制造有限公司	30年	20%	3,311,720.00
安徽徽商股份有限公司	长期	3.53%	3,000,000.00
上海优斯物业管理有限公司	15年	10%	100,000.00
华润置地(北京)股份有限公司	长期	0.12%	1,618,750.00
上海宝印金属彩涂有限公司	50年	10%	8,742,000.00
上海五钢物流有限公司	30年	10%	5,862,500.00
上海华昌贸易有限公司	20年	10%	580,000.00
上海沪昌房地产开发公司	10年	33%	5,000,000.00
河南龙宇能源股份有限公司	长期	13%	370,269,254.56
			594,146,862.90

公司

被投资企业名称	投资期限	所占权益比例	投资金额
			2006年6月30日
宝华瑞矿山股份有限公司	长期	50%	103,282,213.00
太原宝源化工有限公司	20年	15%	9,000,000.00
			112,282,213.00

宝山钢铁股份有限公司会计报表附注（续）  
2006年6月30日  
人民币元

五、会计项目主要项目注释（续）

（11）固定资产

集 团

	房屋及建筑物	机器设备	运输设备	办公及其他设备	合计
<b>原 价</b>					
2006年1月1日	35,753,431,366.70	106,151,609,198.23	12,882,554,760.07	12,412,683,403.25	167,200,278,728.25
购 入	24,247,004.33	139,547,428.63	113,541,853.99	61,606,769.74	338,943,056.69
在建工程转入	2,202,602,490.31	1,901,315,937.90	570,131,895.11	647,350,407.85	5,321,400,731.17
出售及报废	(145,118,860.49)	(1,156,763,357.80)	(106,224,671.81)	(459,651,949.07)	(1,867,758,839.17)
外币折算差额	994,665.66	102,492.51	(6,639,951.56)	(491,313.14)	(6,034,106.53)
2006年6月30日	37,836,156,666.51	107,035,811,699.47	13,453,363,885.80	12,661,497,318.63	170,986,829,570.41
<b>累计折旧</b>					
2006年1月1日	12,891,609,232.75	56,061,966,702.99	9,593,393,346.57	8,862,026,292.38	87,408,995,574.69
计 提	921,822,636.84	3,932,236,725.43	509,656,109.14	734,995,127.81	6,098,710,599.22
转 销	(80,293,675.64)	(739,507,923.88)	(86,541,631.75)	(324,690,738.65)	(1,231,033,969.92)
外币折算差额	438,328.63	90,307.05	(3,015,401.69)	10,719.95	(2,476,046.06)
2006年6月30日	13,733,576,522.58	59,254,785,811.59	10,013,492,422.27	9,272,341,401.49	92,274,196,157.93
<b>固定资产净值</b>					
2006年6月30日	24,102,580,143.93	47,781,025,887.88	3,439,871,463.53	3,389,155,917.14	78,712,633,412.48
2006年1月1日	22,861,822,133.95	50,089,642,495.24	3,289,161,413.50	3,550,657,110.87	79,791,283,153.56
<b>减值准备</b>					
2006年1月1日	32,634,723.65	16,199,909.96	666,623.60	2,441,470.21	51,942,727.42
计 提	-	1,778,972.74	49,239.69	118,094.61	1,946,307.04
转 销					
资产报废转销	-	(26,741.96)	-	(4,899.75)	(31,641.71)
其他原因转销	(5,776,143.99)	-	-	-	(5,776,143.99)
外币折算差额	(112,565.45)	-	-	-	(112,565.45)
2006年6月30日	26,746,014.21	17,952,140.74	715,863.29	2,554,665.07	47,968,683.31
<b>固定资产净额</b>					
2006年6月30日	24,075,834,129.72	47,763,073,747.14	3,439,155,600.24	3,386,601,252.07	78,664,664,729.17
2006年1月1日	22,829,187,410.30	50,073,442,585.28	3,288,494,789.90	3,548,215,640.66	79,739,340,426.14

宝山钢铁股份有限公司会计报表附注（续）  
2006年6月30日  
人民币元

五、会计项目主要项目注释（续）

（11）固定资产（续）

公 司

	房屋及建筑物	机器设备	运输设备	办公及其他设备	合计
<b>原 价</b>					
2006年1月1日	30,004,851,515.34	91,911,388,715.67	11,559,745,882.50	11,070,459,451.61	144,546,445,565.12
购 入	-	31,332,264.57	86,407,497.45	25,858,195.68	143,597,957.70
在建工程转入	352,791,605.99	602,243,762.66	189,937,431.55	396,402,287.99	1,541,375,088.19
出售及报废	(122,996,834.77)	(402,503,521.41)	(78,333,197.11)	(305,119,388.75)	(908,952,942.04)
2006年6月30日	30,234,646,286.56	92,142,461,221.49	11,757,757,614.39	11,187,600,546.53	145,322,465,668.97
<b>累计折旧</b>					
2006年1月1日	11,214,782,055.36	50,911,743,363.58	9,003,100,743.80	8,181,787,010.69	79,311,413,173.43
计 提	687,133,336.75	3,525,211,518.10	301,924,824.74	579,387,587.38	5,093,657,266.97
转 销	(71,350,857.68)	(307,375,504.67)	(74,193,565.38)	(287,281,543.32)	(740,201,471.05)
2006年6月30日	11,830,564,534.43	54,129,579,377.01	9,230,832,003.16	8,473,893,054.75	83,664,868,969.35
<b>固定资产净值</b>					
2006年6月30日	18,404,081,752.13	38,012,881,844.48	2,526,925,611.23	2,713,707,491.78	61,657,596,699.62
2006年1月1日	18,790,069,459.98	40,999,645,352.09	2,556,645,138.70	2,888,672,440.92	65,235,032,391.69
<b>减值准备</b>					
2006年1月1日	-	3,963,416.39	18,341.43	452,273.94	4,434,031.76
计 提	-	1,778,972.74	49,239.69	118,094.61	1,946,307.04
转 销	-	-	-	-	-
资产报废转销	-	(26,741.96)	-	-	(26,741.96)
其他原因转销	-	-	-	-	-
2006年6月30日	-	5,715,647.17	67,581.12	570,368.55	6,353,596.84
<b>固定资产净额</b>					
2006年6月30日	18,404,081,752.13	38,007,166,197.31	2,526,858,030.11	2,713,137,123.23	61,651,243,102.78
2006年1月1日	18,790,069,459.98	40,995,681,935.70	2,556,626,797.27	2,888,220,166.98	65,230,598,359.93

固定资产减值准备分析如下：

	集 团		公 司	
	2006年6月30日	2005年12月31日	2006年6月30日	2005年12月31日
年初余额	51,942,727.42	2,282,821.45	4,434,031.76	2,282,821.45
因增发收购目标公司而增加	-	48,894,386.30	-	-
因收购子公司而增加	-	339,000.00	-	-
本期计提	1,946,307.04	2,312,491.58	1,946,307.04	2,276,934.43
本期转出	(5,807,785.70)	(1,128,923.02)	(26,741.96)	(125,724.12)
外币折算差额	(112,565.45)	(757,048.89)	-	-
期末余额	47,968,683.31	51,942,727.42	6,353,596.84	4,434,031.76

截至2006年6月30日止，本集团和本公司闲置的固定资产账面净值分别为人民币15,439,438.68元和人民币14,759,700.00元。

宝山钢铁股份有限公司会计报表附注（续）  
2006年6月30日  
人民币元

五、会计项目主要项目注释（续）

于资产负债表日，经营性租出固定资产账面净值如下：

集团及公司

	房屋及建筑物	机器设备	运输设备	办公及其他设备	合 计
期末数	8,408,960.22	9,394,514.83	3,720,597.44	237,587.33	21,761,659.82
年初数	10,811,823.34	10,899,462.82	486,969.67	334,083.52	22,532,339.35

（12）工程物资

	集 团		公 司	
	2006年6月30日	2005年12月31日	2006年6月30日	2005年12月31日
专用材料	2,441,894.63	57,853,175.56	859,737.44	57,853,175.56
专用设备	335,525,135.11	216,365,091.68	92,561,460.02	60,512,411.30
预付大型设备款	560,347,531.13	395,186,550.56	560,347,531.13	190,680,746.45
其 他	7,135,980.85	-	7,135,980.85	-
	905,450,541.72	669,404,817.80	660,904,709.44	309,046,333.31

（13）在建工程

集 团

工程项目名称	技改与基建项目
2006年1月1日	8,818,232,607.56
本期增加	6,423,698,310.28
转入固定资产	(5,321,400,731.16)
转入其他	(126,144.20)
2006年6月30日	9,920,404,042.48
预算数	19,398,580,000.00
资金来源	自有资金
	借款
本年资本化利息支出	10,836,329.73

公 司

工程项目名称	技改与基建项目
2006年1月1日	5,126,509,250.79
本期增加	5,623,987,636.42
转入固定资产	(1,541,375,088.19)
2006年6月30日	9,209,121,799.02
预算数	18,134,240,000.00
资金来源	自有资金
	借款
本年资本化利息支出	10,836,329.73

本公司管理层认为：于资产负债表日之在建工程无须计提减值准备。

**宝山钢铁股份有限公司会计报表附注（续）**  
**2006年6月30日**  
**人民币元**

**五、会计项目主要项目注释（续）**

**（14）无形资产**

集 团

	土地使用权	其 他	合 计
年初余额	1,257,110,127.37	40,992,839.67	1,298,102,967.04
本期增加	2,323,015.40	45,299.72	2,368,315.12
本期摊销	(13,943,859.96)	(6,318,988.31)	(20,262,848.27)
本期减少	(118,278.18)	(33,109.48)	(151,387.66)
外币资本折算差额	(336,393.02)	2,354,964.89	2,018,571.87
期末余额	1,245,034,611.61	37,041,006.49	1,282,075,618.10

本公司管理层认为，于资产负债表日之无形资产无须计提减值准备。

**（15）长期待摊费用**

集 团

	2006年1月1日	本年增加	本年减少	本年摊销	2006年6月30日
吸收合并益昌薄板增加股权投资差额	123,250,020.74	-	-	(21,750,003.66)	101,500,017.08
吸收合并宝钢化工增加股权投资差额	243,372,066.85	-	-	(28,081,392.30)	215,290,674.55
租赁费	25,037,818.30	-	-	(1,972,902.06)	23,064,916.24
其 他	23,208,730.59	1,327,953.23	(5,609,094.95)	(2,525,300.65)	16,402,288.22
合 计	414,868,636.48	1,327,953.23	(5,609,094.95)	(54,329,598.67)	356,257,896.09

公 司

	2006年1月1日	本年增加	本年摊销	2006年6月30日
吸收合并益昌薄板增加股权投资	123,250,020.74	-	(21,750,003.66)	101,500,017.08
吸收合并宝钢化工增加股权投资差额	243,372,066.85	-	(28,081,392.30)	215,290,674.55
合 计	366,622,087.59	-	(49,831,395.96)	316,790,691.63

**（16）股权分置流通权**

宝信软件在2006年6月2日召开的股权分置改革A股市场相关股东会议审议通过了股权分置改革方案。公司作为宝信软件的主要非流通股股东选择向宝信软件股权分置改革实施登记日登记在册的流通A股股东执行每10股支付3.4股的对价安排，以获得公司所有非流通股份的上市流通权。公司共支付了4,488,000股，公司持有宝信软件的股份数由150,044,070股减少到145,556,070股，持股比例相应地由57.22%下降到55.50%。

**（17）递延税款借项/（贷项）**

集 团

**宝山钢铁股份有限公司会计报表附注（续）**  
**2006年6月30日**  
**人民币元**

**五、会计项目主要项目注释（续）**

	2006年1月1日	本年增加	本年减少	外币报表折算差额	2006年6月30日
资产减值准备	336,969,223.57	10,337,897.54	(156,621,067.17)	-	190,686,053.94
内部购销之未实现利润抵销	178,942,174.55	206,610,245.77	-	-	385,552,420.32
固定资产残值率差异	34,717,655.23	-	-	-	34,717,655.23
股权投资差额	50,806,797.80	-	-	-	50,806,797.80
其他	58,863,395.92	11,015,124.38	(808,515.02)	36,730.50	69,106,735.78
递延税款借项合计	660,299,247.07	227,963,267.69	(157,429,582.19)	36,730.50	730,869,663.07
投资收益补税	(196,623,699.02)	1,637,796.96	-	-	(194,985,902.06)
其他	(9,858,684.01)	5,351,663.28	-	119,167.66	(4,387,853.07)
递延税款贷项合计	(206,482,383.03)	6,989,460.24	-	119,167.66	(199,373,755.13)

公 司

	2006年1月1日	本年增加	本年减少	2006年6月30日
资产减值准备	245,174,520.72	10,148,856.00	(156,621,067.17)	98,702,309.55
固定资产残值率差异	7,113,338.84	-	-	7,113,338.84
股权投资差额	57,318,973.18	-	-	57,318,973.18
递延税款借项合计	309,606,832.74	10,148,856.00	(156,621,067.17)	163,134,621.57
投资收益补税	(194,985,902.06)	-	-	(194,985,902.06)
递延税款贷项合计	(194,985,902.06)	-	-	(194,985,902.06)

**(18) 短期借款**  
集 团

	2006年6月30日	2005年12月31日
信用借款	12,223,591,407.70	9,388,943,980.44
抵押借款	25,000,000.00	37,000,000.00
保证借款	22,482,690.00	23,000,000.00
质押借款	4,982,246,941.21	1,328,134,425.14
宝钢集团无息委托贷款(用于代为持有太平洋保险公司股份)	937,500,000.00	937,500,000.00
以宝钢化工名义代宝钢集团持有太平洋保险公司股份(成本)	(937,500,000.00)	937,500,000.00)
合 计	17,253,321,038.91	10,777,078,405.58

于2002年11月，宝钢集团免息贷款委托宝钢化工对太平洋保险公司进行投资。

委托投资公司名称	股份类别	股数	占被投资公司股权比例	投资金额
中国太平洋保险(集团)股份有限公司	法人股	375,000,000	8.72%	937,500,000.00

公 司

	2006年6月30日	2005年12月31日
信用借款	9,555,322,895.33	5,582,948,110.81
	3,315,125,464.16	-



**宝山钢铁股份有限公司会计报表附注（续）**  
**2006年6月30日**  
**人民币元**

**五、会计项目主要项目注释（续）**

宝钢集团无息委托贷款(用于代为持有太平洋保险公司股份)	937,500,000.00	937,500,000.00
以宝钢化工名义代宝钢集团持有太平洋保险公司股份(成本)	(937,500,000.00)	(937,500,000.00)
合计	12,870,448,359.49	5,582,948,110.81

于2002年11月,宝钢集团免息贷款委托宝钢化工对太平洋保险公司进行投资。于2005年12月1日,因吸收合并宝钢化工,该笔委托贷款及相应的太平洋保险公司的股权转入本公司核算。

委托投资公司名称	股份类别	股数	占被投资公司股权比例	投资金额
中国太平洋保险(集团)股份有限公司	法人股	375,000,000	8.72%	937,500,000.00

**(19) 应付票据**

	集 团		公 司	
	2006年6月30日	2005年12月31日	2006年6月30日	2005年12月31日
银行承兑汇票	506,874,099.13	-	-	-
商业承兑汇票	6,020,886,812.75	7,551,700,423.44	3,045,769,441.28	1,996,287,990.12
其中: 关联公司商业承兑汇票	564,022,273.96	4,383,755,580.58	12,237,908.79	1,140,742,403.06
合计	6,527,760,911.88	7,551,700,423.44	3,045,769,441.28	1,996,287,990.12

应付票据中无持有本公司5%或以上表决权股份的股东单位的款项。

**(20) 应付账款**

本账户期末余额的账龄均未超过三年,除应付控股公司宝钢集团款(见下表)外,账户年末余额中无持有本集团5%或以上表决权股份股东单位的款项,其中所含应付关联公司款明细如下:

	集 团		公 司	
	2006年6月30日	2005年12月31日	2006年6月30日	2005年12月31日
宝钢集团	111,276.42	235,776.42	-	-
宝钢国际及其子公司	-	-	54,134,297.23	155,371,387.82
宝信软件	-	-	24,482,626.85	35,216,410.20
黄石涂镀板	-	-	-	57,761,274.95
宝日汽车板	-	71,747,426.66	63,034,109.52	132,806,259.11
宝岛贸易	-	-	1,393,915,648.90	93,762,727.35
宝和通商	-	-	2,303,556.00	29,936,831.19
梅钢股份	-	-	8,429,028.37	12,491,676.10
宝钢集团企业开发总公司及其子公司	28,537,842.24	171,959,696.23	13,007,658.81	163,582,227.82
宝钢集团工程技术有限公司及其子公司	72,457,878.52	127,283,450.21	46,808,651.83	96,329,027.36
宝钢集团上海五钢有限公司及其子公司	357,726.53	18,295,690.15	357,726.53	16,859,017.88
宝钢集团上海梅山有限公司及其子公司	232,462,693.57	192,660,335.19	4,843,422.17	11,510,434.35
南通宝钢新日制钢有限公司及其子公司	26,882,292.68	21,180,918.69	-	21,180,918.69

**宝山钢铁股份有限公司会计报表附注（续）**  
**2006年6月30日**  
**人民币元**

**五、会计项目主要项目注释（续）**

	集 团		公 司	
	2006年6月30日	2005年12月31日	2006年6月30日	2005年12月31日
宝钢集团上海浦东钢铁有限公司及其子公司	1,550,849.26	10,269,881.19	-	4,167,499.36
上海宝钢工业检测公司及其子公司	51,893,986.50	26,614,412.08	51,528,748.14	26,565,004.23
上海宝钢设备检测有限公司及其子公司	976,744.60	79,179,850.95	190,365.10	79,017,378.45
宝钢集团上海第一钢铁有限公司及其子公司	43,613,032.41	267,235,104.37	34,314,357.92	247,157,153.69
宝钢集团上海二钢有限公司及其子公司	50,526,715.71	-	6,914.90	-
鲁宝工贸	4,743,575.44	5,600,418.83	-	-
宝钢集团宝山宾馆	12,294,851.83	-	12,256,981.83	-
上海宝钢技术经济发展有限公司及其子公司	286,351.25	38,713,654.35	-	-
华宝信托投资有限责任公司	12,692,500.47	-	12,692,500.47	-
其他	12,731,350.48	12,765,785.12	12,365,102.52	13,878,385.25
合 计	552,119,667.91	1,043,742,400.44	1,734,671,697.09	1,197,593,613.80

应付关联公司款为无抵押、不计利息且须于要求时偿还。

**（21）预收账款**

本账户余额的账龄均为一年以内，除预收控股公司宝钢集团（见下表）外，账户年末余额中无持本集团5%或以上表决权股份股东单位的款项。本账户年末余额中预收关联公司款明细如下：

	集 团		公 司	
	2006年6月30日	2005年12月31日	2006年6月30日	2005年12月31日
宝钢集团	-	1,655,079.51	-	-
宝钢国际及其子公司	-	-	5,043,830,267.02	2,994,426,088.52
烟台鲁宝	-	-	67,863,959.31	14,487,375.64
黄石涂镀板	-	-	86,684,420.86	46,890,994.17
宝日汽车板	335,627.92	19,668,791.68	335,627.92	39,192,583.36
宁波宝新	-	-	144,032,880.40	34,275,168.16
宝钢集团上海第一钢铁有限公司及其子公司	86,918,450.02	50,739,706.14	44,882,909.81	50,030,497.32
宝钢集团上海浦东钢铁有限公司及其子公司	254,761,022.67	244,601,316.87	251,965,922.18	233,385,023.69
宝钢集团企业开发总公司及其子公司	50,404,160.04	115,918,980.54	27,489,467.20	33,995,975.07
宝钢集团上海第二钢铁有限公司及其子公司	110,396,638.99	199,754,287.60	22,941,128.41	7,690,734.84
鲁宝经销处	3,414,320.38	4,165,028.61	-	-
上海宝钢经营开发总公司及其子公司	145,415,688.15	22,389,299.96	595,803.11	-
上海宝钢产业发展有限公司及其子公司	14,641,877.09	30,115,072.73	-	-
上海宝钢技术经济发展有限公司及其子公司	5,559,225.96	19,528,901.81	-	5,002,062.05
宝钢集团上海钢管有限公司及其子公司	7,886,442.47	8,448,184.94	1,231,907.58	1,876,569.91
宝钢集团上海梅山有限公司及其子公司	128,941,835.01	71,692,012.46	56,056.55	460,527.44
其 他	26,709,886.90	12,053,582.23	9,508,141.05	15,805,322.89
合 计	835,385,175.60	800,730,245.08	5,701,418,491.40	3,477,518,923.06

预收关联公司款为无抵押、不计利息且须于要求时偿还。

宝山钢铁股份有限公司会计报表附注（续）  
2006年6月30日  
人民币元

五、会计项目主要项目注释（续）

（22）应付股利

	集 团		公 司	
	2006年6月30日	2005年12月31日	2006年6月30日	2005年12月31日
应付宝钢集团股利	551,486,893.49	566,857,652.17	-	-
应付宝钢国际附属子公司少数股东股利	24,110,537.15	4,835,426.42	-	-
应付宝信软件少数股东股利	82,443.05	335,879.04	-	-
应付烟台鲁宝少数股东股利	459,520.00	2,999,257.82	-	-
合 计	576,139,393.69	575,028,215.45	-	-

（23）应交税金

	集 团		公 司	
	2006年6月30日	2005年12月31日	2006年6月30日	2005年12月31日
增值税	77,462,100.36	54,638,634.52	504,441,425.05	750,861,531.14
营业税	5,414,643.30	6,959,265.90	1,096,337.83	2,437,055.16
所得税	789,132,784.82	(590,645,152.60)	698,415,120.86	(739,465,451.48)
房产税	39,547,772.34	37,958,233.27	38,616,935.06	37,626,613.33
城建税	43,501,054.24	58,580,571.47	35,929,005.14	52,743,246.86
个人所得税	23,159,770.52	66,224,382.63	20,364,452.46	41,061,717.63
其 他	71,900,720.47	23,981,102.29	(341,717.20)	26,873.59
合 计	1,050,118,846.05	(342,302,962.52)	1,298,521,559.20	145,291,586.23

应交税金各项税金计提标准及税率参见会计报表附注三。

（24）其他应交款

	集 团		公 司	
	2006年6月30日	2005年12月31日	2006年6月30日	2005年12月31日
教育费附加	31,006,569.56	29,976,415.00	14,307,335.75	22,613,349.83
矿山开发费	27,930,808.96	28,013,758.67	-	-
河道管理费	6,447,154.59	11,701,237.14	6,239,844.08	7,531,248.39
其 他	5,654,903.47	2,972,194.25	27,510.00	10,348.00
合 计	71,039,436.58	72,663,605.06	20,574,689.83	30,154,946.22

其他应交款计提标准及费率参见会计报表附注三。

（25）其他应付款

本集团及本公司本账户期末余额中无账龄超过3年的大额其他应付款。本集团本账户期末余额中应付宝钢集团款项计人民币83,389,998.52元，无持有本集团5%或以上表决权股份股东单位的款项。本公司本账户期末余额中无应付持本集团5%或以上表决权股份股东单位的款项。

于2006年6月30日，本集团其他应付款主要为应付港建费及港务费及应付合同保证金等。

宝山钢铁股份有限公司会计报表附注（续）  
2006年6月30日  
人民币元

五、会计项目主要项目注释（续）

（26）预提费用

	集 团		公 司	
	2006年6月30日	2005年12月31日	2006年6月30日	2005年12月31日
利息支出	259,267,992.21	48,935,479.24	243,690,531.12	32,741,022.22
修理费	103,652,820.39	-	48,999,107.43	-
运费	12,644,222.78	-	-	-
外协费	5,531,299.86	-	5,070,000.67	-
不动产租赁费	69,738,727.49	-	66,487,629.30	-
预提房产证办证费用	19,963,380.00	20,000,000.00	-	-
质量保证金	-	29,074,389.50	-	-
专有技术使用费	-	13,601,586.62	-	-
仓储管理费	29,792,882.20	6,222,965.96	-	-
其 他	102,854,567.03	46,659,560.94	20,038,256.34	-
合 计	603,445,891.96	164,493,982.26	384,285,524.86	32,741,022.22

（27）其他流动负债

于2005年度，宝钢股份在财务公司建立现金集中管理平台(以下简称“现金平台”)，本公司和宝钢股份其他主要子公司作为成员单位加入现金平台。根据现金平台管理要求，成员单位日常富余资金按日归集至宝钢股份现金平台主账户，成员单位日常资金缺口通过向现金平台透支来解决，以此来最大限度提高整个集团资金利用效率。成员单位在现金平台存量资金可按人民银行协定存款利率获得资金收益，成员单位在现金平台的透支金额按半年期银行借款基准利率的90%支付资金成本。

于2006年6月30日，本公司现金平台应付余额为人民币2,061,008,999.42元。

宝山钢铁股份有限公司会计报表附注（续）  
2006年6月30日  
人民币元

五、会计项目主要项目注释（续）

（28）长期借款

	集 团		公 司	
	2006年6月30日	2005年12月31日	2006年6月30日	2005年12月31日
信用借款	10,173,569,910.79	16,860,946,371.66	7,583,222,045.85	14,896,881,987.72
抵押借款	344,245,717.01	548,489,779.99	-	-
担保借款	637,488,390.33	1,202,103,901.48	561,551,045.85	628,765,648.92
委托借款	-	-	-	-
长期借款合计	11,155,304,018.13	18,611,540,053.13	8,144,773,091.70	15,525,647,636.64
减：一年内到期的部分				
信用借款	107,941,057.89	2,091,707,488.38	103,222,045.85	2,024,781,987.72
抵押借款	193,649,434.20	118,668,255.90	-	-
担保借款	211,383,003.70	206,191,271.13	178,016,004.48	176,023,658.05
委托借款	-	-	-	-
一年内到期的长期借款合计	512,973,495.79	2,416,567,015.41	281,238,050.33	2,200,805,645.77
列为长期借款部分	10,642,330,522.34	16,194,973,037.72	7,863,535,041.37	13,324,841,990.87

银行授信额度

截至2006年6月30日止，本集团拥有建设银行9,748,480,000元、工商银行9,830,000,000元、交通银行2,530,000,000元、中国银行11,515,000,000元、财务公司5,500,000,000元之综合授信额度，有效期限自2005年6月30日至2010年不等。此外，本集团还分别拥有建设银行800,000,000美元（折合人民币6,396,480,000元）、汇丰银行金额为30,000,000美元（折合人民币239,868,000元）之综合授信额度。该等贷款额度合计被使用了人民币21,015,221,451.18元。

（29）长期应付控股公司款

集 团

	2006年6月30日	2005年12月31日
宝钢股份三期资产收购款	3,783,999,998.00	5,000,000,000.00
部分托管资产收购款	900,000,000.00	1,200,000,000.00
其他：宝运公司借款	11,487,117.49	11,594,293.81
宝金公司借款	-	118,696,501.60
长期应付控股公司款合计	4,695,487,115.49	6,330,290,795.41
减：一年内到期部分		
三期资产收购款	1,784,000,000.00	2,600,000,000.00
部分托管资产收购款	600,000,000.00	600,000,000.00
	2,384,000,000.00	3,200,000,000.00
列为长期应付控股公司款部分		
三期资产收购款	1,999,999,998.00	2,400,000,000.00
部分托管资产收购款	300,000,000.00	600,000,000.00
其他：宝运公司借款	11,487,117.49	11,594,293.81

宝山钢铁股份有限公司会计报表附注（续）  
2006年6月30日  
人民币元

五、会计项目主要项目注释（续）

	2006年6月30日	2005年12月31日
宝金公司借款	-	118,696,501.60
	2,311,487,115.49	3,130,290,795.41
<u>公 司</u>		
	2006年6月30日	2005年12月31日
宝钢股份三期资产收购款	3,783,999,998.00	5,000,000,000.00
部分托管资产收购款	900,000,000.00	1,200,000,000.00
长期应付控股公司款合计	4,683,999,998.00	6,200,000,000.00
减：一年内到期部分		
三期资产收购款	1,784,000,000.00	2,600,000,000.00
部分托管资产收购款	600,000,000.00	600,000,000.00
	2,384,000,000.00	3,200,000,000.00
列为长期应付控股公司款部分		
三期资产收购款	1,999,999,998.00	2,400,000,000.00
部分托管资产收购款	300,000,000.00	600,000,000.00
	2,299,999,998.00	3,000,000,000.00

三期资产收购款为无抵押，根据《宝钢三期工程资产收购协议》及《宝钢三期工程资产收购补充协议》须于2003年至2009年之期间内分期支付给宝钢集团。根据上述协议，本公司须于2003年至2006年每年支付人民币2,600,000,000.00元，2007年至2009年每年支付人民币800,000,000.00元；于2003年至2005年支付的款项不计息，2006年至2009年支付的款项总计须支付人民币800,000,000.00元的利息，并于2002年至2009年每年12月最后5个工作日内陆续支付。截至2006年6月30日止本公司已支付人民币508,000,000.00元的利息，其中2005年支付人民币184,000,000.00元，2004年支付人民币152,000,000.00元，2003年支付人民币120,000,000.00元，2002年支付人民币52,000,000.00元。

部分托管资产收购款为无抵押、不计息，根据2002年10月29日本公司与宝钢集团签订的《资产收购协议》须于2003年至2007年之期间内分期支付给控股公司宝钢集团。根据该协议本公司须于2003年至2007年每年支付人民币600,000,000.00元，本期已支付人民币300,000,000.00元。

其他长期应付控股公司款为宝运公司向宝钢集团的长期借款，借款期限在一年以上，为无抵押、不计利息的借款。

**宝山钢铁股份有限公司会计报表附注（续）**  
**2006年6月30日**  
**人民币元**

**五、会计项目主要项目注释（续）**

**(30) 股本**

本公司注册及实收股本计人民币17,512,000,000元，每股面值人民币1元，股份种类及结构如下：

	2006年1月1日		本期增/（减）股数			2006年6月30日	
	股数	发行新股	股权分置改革送股	限售期满	增持股份		小计
一、有限售条件股份							
国家持股(由宝钢集团持有)	13,640,809,539	-	-	(446,565,849)	79,596,591	(366,969,258)	13,273,840,281
有限售条件合计	13,640,809,539	-	-	(446,565,849)	79,596,591	(366,969,258)	13,273,840,281
二、无限售条件股份							
人民币普通股	3,871,190,461	-	-	446,565,849	(79,596,591)	366,969,258	4,238,159,719
无限售条件股份合计	3,871,190,461	-	-	446,565,849	(79,596,591)	366,969,258	4,238,159,719
三、股份总数	17,512,000,000	-	-	-	-	-	17,512,000,000

本公司于2005年8月12日召开2005年第一次临时股东大会并审议通过股权分置改革方案。根据该方案，本公司唯一非流通股股东宝钢集团为获得其持有股份的流通权而支付的对价为：于股权登记日登记在册的流通股股东每持有10股流通股将获得宝钢集团支付的2.2股股份和1份存续期为378天、行权价为4.50元的认购权证（经分红除息调整后的行权价为4.2元），到期日为2006年8月30日。于对价被划入流通股股东账户之日，本公司的非流通股股份即获得上市流通权。实施本次股权分置改革方案后，本公司总股本依然为1,751,200万股，本公司资产、负债、所有者权益和每股收益等财务指标全部保持不变。

宝钢集团承诺：在增持股份计划完成后的六个月内，宝钢集团将不出售增持的股份并将履行相关信息披露义务；宝钢集团持有的本公司股份自获得上市流通权之日起，至少在12月内不上市交易或者转让，在获得上市流通权之日起24个月内不上市交易；上述24个月期满后12个月内，宝钢集团通过证券交易所挂牌交易出售本公司股份的数量不超过本公司股份总数的5%，且出售价格不低于每股5.63元人民币；自宝钢集团持有的本公司股份获得上市流通权之日起3年内，宝钢集团持有的本公司股份占本公司现有总股本比例将不低于67%。但本公司股权分置改革方案实施后宝钢集团增持的本公司股份的上市交易或转让不受上述限制。

宝钢集团还承诺：在股东大会通过股权分置改革方案后的两个月内，如本公司A股股票价格低于每股4.53元，宝钢集团将投入累计不超过人民币20亿元的资金通过上海证券交易所集中竞价的交易方式来增持本公司社会公众股。在增持股份计划完成后的六个月内，宝钢集团将不出售增持的股份并将履行相关信息披露义务。截至2005年9月21日止，20亿元增持资金已全部用尽，宝钢集团已根据上述承诺完成本次增持股份计划，共计增持本公司股票446,565,849股。

宝山钢铁股份有限公司会计报表附注（续）  
2006年6月30日  
人民币元

五、会计项目主要项目注释（续）

---

(30) 股本(续)

为积极稳妥推进本公司股权分置改革，维护投资者利益，避免本公司股价非理性波动，宝钢集团在股权分置改革期间向本公司及其全体流通股股东进一步承诺，在上述两个月届满后的六个月内，如本公司的股票价格低于每股4.53元，宝钢集团将再投入累计不超过人民币20亿元并加上前两个月20亿元资金中尚未用完的部分(如有)，通过上海证券交易所集中竞价的交易方式增持本公司股份，除非本公司的股票价格不低于每股4.53元或上述资金用尽。该承诺的履行以获得中国证监会豁免宝钢集团要约收购本公司的股份及本公司股东大会批准股权分置改革方案为条件。在该项增持股份计划完成后的六个月内，宝钢集团将不出售增持的股份并将履行相关信息披露义务。中国证券监督管理委员会证监公司字[2005]95号文已同意豁免宝钢集团本次增持而应履行的要约收购义务。截至2006年1月5日，本次承诺投入的20亿元资金已全部用尽，共计增持本公司股票491,780,281股，其中截至2005年12月31日，宝钢集团增持本公司股票412,183,690股，2006年1月1日至1月5日共增持79,596,591股。



宝山钢铁股份有限公司会计报表附注（续）  
2006年6月30日  
人民币元

五、会计项目主要项目注释（续）

(31) 资本公积

集 团

	2006年1月1日	本期增加	本期减少	2006年6月30日
国家股折股差额	5,726,556,609.73	-	-	5,726,556,609.73
股本溢价	26,236,613,490.51	-	-	26,236,613,490.51
接受捐赠非现金资产	819,271.03	133,999.87	-	953,270.90
拨款转入	523,813,624.69	56,611,466.34	-	580,425,091.03
合营企业因比例合并而产生的资本公积	65,965,316.18	-	-	65,965,316.18
股权投资准备	132,947,545.81	15,641,898.78	-	148,589,444.59
其他资本公积	36,255,567.17	295,417.12	-	36,550,984.29
合 计	32,722,971,425.12	72,682,782.11	-	32,795,654,207.23

公 司

	2006年1月1日	本期增加	本期减少	2006年6月30日
国家股折股差额	5,726,556,609.73	-	-	5,726,556,609.73
股本溢价	26,236,613,490.51	-	-	26,236,613,490.51
接受捐赠非现金资产	246,252.55	133,999.87	-	380,252.42
拨款转入	523,813,624.69	55,723,466.34	-	579,537,091.03
股权投资准备	218,380,549.00	17,405,678.13	-	235,786,227.13
其他资本公积	23,491,146.63	264,925.63	-	23,756,072.26
合 计	32,729,101,673.11	73,528,069.97	-	32,802,629,743.08

(a) 本集团及本公司本年度拨款转入主要为收到的港口建设分成资金返还。

(b) 本集团年初合营企业比例合并而产生的资本公积，主要为本公司以实物方式向本公司之合营企业宝日汽车板出资，由于实物资产评估增值在本公司账面上形成了资本公积—股权投资准备，而宝日汽车板按比例合并纳入合并会计报表后，本公司账面上未抵销的股权投资准备在合并会计报表上转入合营企业因比例合并而产生的资本公积。

(c) 本集团及本公司年初股权投资准备主要为本集团及本公司股权收购产生的股权投资贷方差额。

宝山钢铁股份有限公司会计报表附注（续）  
2006年6月30日  
人民币元

五、会计项目主要项目注释（续）

(32) 盈余公积

集 团

	2006年1月1日	本期增加/减少	2006年6月30日
法定盈余公积	4,169,545,751.19	1,841,647.96	4,171,387,399.15
公益金	4,157,679,368.40	(4,157,679,368.40)	-
储备基金	19,559,023.05	6,091,067.14	25,650,090.19
企业发展基金	23,843,659.75	6,091,067.14	29,934,726.89
任意盈余公积	3,326,451,985.77	4,158,366,319.66	7,484,818,305.43
合 计	11,697,079,788.16	14,710,733.50	11,711,790,521.66

公 司

	2006年1月1日	本期增加/减少	2006年6月30日
法定盈余公积	3,934,071,397.94	-	3,934,071,397.94
公益金	3,934,071,397.94	(3,934,071,397.94)	-
任意盈余公积	3,271,452,339.78	3,934,071,397.94	7,205,523,737.72
合 计	11,139,595,135.66	-	11,139,595,135.66

根据中国公司法及本公司的公司章程，本公司须按适用于本公司的中国会计准则及规定的净利润的10%提取法定盈余公积，直至法定盈余公积累计额达到本公司注册资本的50%。在符合中国公司法及本公司的公司章程的若干规定下，部分法定盈余公积可转为本公司的股本。本公司经股东大会决议将法定盈余公积转为股本时，本公司将按股东原有股份比例派送新股或者增加每股面值，而所留存的法定盈余公积不得少于注册资本的25%。

根据新《公司法》和财政部《关于〈公司法〉施行后有关企业财务处理问题的通知》（财企[2006]67号）的相关规定，公司及各级子公司自2006年1月1日起，不再提取公益金；2005年12月31日的公益金余额，转入盈余公积；若为公益金赤字，依次以盈余公积金、资本公积金、以前年度未分配利润弥补，仍有赤字的，结转未分配利润账户，用以后年度实现的税后利润弥补。

宝山钢铁股份有限公司会计报表附注（续）  
2006年6月30日  
人民币元

五、会计项目主要项目注释（续）

(33) 未分配利润

<u>集 团</u>		
	2006年6月30日	2006年1月1日
年初未分配利润	12,591,395,511.37	9,966,453,299.90
本年增加数	4,388,565,089.63	12,665,528,991.45
减：本年利润分配		
- 提取法定盈余公积	1,841,647.96	1,529,679,670.20
- 提取公益金	-	1,517,813,287.41
- 储备基金	6,091,067.14	17,594,904.97
- 企业发展基金	6,091,067.14	22,453,954.46
- 任意盈余公积	686,951.27	1,349,204,962.94
- 应付普通股股利	5,603,840,000.00	5,603,840,000.00
期末未分配利润	11,361,409,867.49	12,591,395,511.37
 <u>公 司</u>		
	2006年6月30日	2006年1月1日
年初未分配利润	13,680,726,945.49	10,151,244,293.06
本年增加数	4,768,479,884.38	13,047,603,789.19
减：本年利润分配		
- 提取法定盈余公积	-	1,304,760,378.92
- 提取公益金	-	1,304,760,378.92
- 任意盈余公积	-	1,304,760,378.92
- 应付普通股股利	5,603,840,000.00	5,603,840,000.00
期末未分配利润	12,845,366,829.87	13,680,726,945.49

(34) 董事会提议发放的现金股利

根据2006年5月17日召开的公司2005年度股东大会决议，2005年度利润分配方案为：向公司在派息公告中确认的股权登记日在册的全体股东每股派发现金红利0.32元（含税），共计人民币5,603,840,000.00元。流通股个人股东扣税后实际每股派发现金红利0.288元；机构投资者持有的流通股，实际派发的现金红利为每股0.32元（含税）。公司董事会于2006年5月18日在《中国证券报》、《上海证券报》和《证券时报》上刊登派息公告，并确定派息股权登记日为2006年5月24日，除息日为2006年5月25日，红利发放日为2006年5月31日，派息对象为2006年5月24日交易结束后在中国证券登记结算有限责任公司上海分公司登记在册的公司全体股东。

**宝山钢铁股份有限公司会计报表附注（续）**  
**2006年6月30日**  
**人民币元**

**五、会计项目主要项目注释（续）**

**(35) 主营业务收入**

	集 团		公 司	
	2006 年上半年	2005 年上半年	2006 年上半年	2005 年上半年
钢 铁	52,450,274,143.02	3,8095,629,737.19	44,186,037,922.87	37,261,473,321.91
贸 易	12,900,338,189.63	6,623,594,634.83	2,292,983,979.91	2,096,268,252.86
其 他	5,778,711,902.37	4,395,920,436.82	6,256,481,015.58	3,864,333,323.63
合 计	71,129,324,235.02	49,115,144,808.84	52,735,502,918.36	43,222,074,898.40

于本期间本集团和本公司前五大客户销售的收入总额分别为人民币4,885,101,841.19元（2005年同期：1,847,495,048.89元）和21,347,961,344.53元（2005年同期：25,035,056,683.28元），占本期间本集团全部主营业务收入的6.87%（2005年同期：3.76%）和本公司全部主营业务收入的40.48%（2004年同期：57.92%）。

**(36) 主营业务成本**

	集 团		公 司	
	2006 年上半年	2005 年上半年	2006 年上半年	2005 年上半年
钢 铁	42,807,789,129.41	25,013,036,338.81	36,234,367,657.50	24,170,554,418.82
贸 易	12,579,271,993.16	6,301,841,891.95	2,302,031,427.53	2,092,488,472.92
其 他	5,107,108,453.53	3,623,719,025.35	5,889,276,791.38	3,714,814,960.25
合 计	60,494,169,576.10	34,938,597,256.11	44,425,675,876.41	29,977,857,851.99

**(37) 主营业务税金及附加**

	集 团		公 司	
	2006 年上半年	2005 年上半年	2006 年上半年	2005 年上半年
营业税	10,401,569.71	5,890,276.02	1,712,220.18	1,587,696.05
城建税	219,159,203.01	198,815,789.48	184,934,343.15	182,851,618.10
教育费附加	94,362,567.93	85,009,931.26	79,258,872.01	78,364,979.18
其 他	3,635,208.96	665,302.23	-	-
合 计	327,558,549.61	290,381,298.99	265,905,435.34	262,804,293.33

主营业务税金及附加的各项税费相关计提标准及税率参见会计报表附注三。

**(38) 分行业资料**

收入占主营业务收入10%或以上的行业的营业收入、营业成本和营业毛利情况如下：

集 团

	营业收入		营业成本		营业毛利	
	2006 年上半年 人民币千元	2005 年上半年 人民币千元	2006 年上半年 人民币千元	2005 年上半年 人民币千元	2006 年上半年 人民币千元	2005 年上半年 人民币千元
钢 铁	52,450,274	38,095,630	42,807,789	25,013,036	9,642,485	13,082,594
— —	12,900,338	6,623,595	12,579,272	6,301,842	321,066	321,753

**宝山钢铁股份有限公司会计报表附注（续）**  
**2006年6月30日**  
**人民币元**

**五、会计项目主要项目注释（续）**

	营业收入		营业成本		营业毛利	
	2006年上半年 人民币千元	2005年上半年 人民币千元	2006年上半年 人民币千元	2005年上半年 人民币千元	2006年上半年 人民币千元	2005年上半年 人民币千元
其他	5,778,712	4,395,920	5,107,108	3,623,719	671,604	772,201
合计	71,129,324	49,115,145	60,494,169	34,938,597	10,635,154	14,176,548

公 司

	营业收入		营业成本		营业毛利	
	2006年上半年 人民币千元	2005年上半年 人民币千元	2006年上半年 人民币千元	2005年上半年 人民币千元	2006年上半年 人民币千元	2005年上半年 人民币千元
钢铁	44,186,038	37,261,474	36,234,368	24,170,554	7,951,670	13,090,919
贸易	2,292,984	2,096,268	2,302,031	2,092,488	(9,047)	3,780
其他	6,256,481	3,864,333	5,889,277	3,714,815	367,204	149,518
合计	52,735,503	43,222,075	44,425,676	29,977,857	8,304,029	13,244,217

**(39) 财务费用**

	集 团		公 司	
	2006年上半年	2005年上半年	2006年上半年	2005年上半年
利息支出	887,350,918.15	432,506,671.50	695,418,712.73	277,642,362.12
减：利息收入	20,249,948.52	71,045,447.15	51,691,345.96	42,319,034.79
汇兑损益	(79,544,638.30)	(124,465,509.26)	(77,754,360.58)	(87,368,169.10)
其他	27,846,715.46	19,536,974.80	8,443,550.62	5,214,676.72
合计	815,403,046.79	256,532,689.88	574,416,556.81	153,169,834.95

**(40) 投资收益**

	集 团		公 司	
	2006年上半年	2005年上半年	2006年上半年	2005年上半年
基金投资收益	1,822,342.25	24,084,983.13	-	24,032,612.40
短期债权投资收益	-	182,503,018.80	-	18,250,301.80
股票投资收益	11,027,903.64	-	-	-
被投资单位本期利润	209,704,704.69	144,743,416.52	1,179,610,210.48	810,450,232.30
股权投资差额摊销	(65,826,178.84)	(63,713,068.20)	(76,875,996.84)	(60,545,914.44)
其他股权投资收益	43,371,293.89	-	22,705,515.00	-
处置子公司收益	(210,644.96)	-	(210,644.96)	-
其他	(6,147,461.25)	16,214,530.40	-	-
投资收益合计	193,741,959.42	139,580,163.65	1,125,229,083.68	792,187,232.06

## 宝山钢铁股份有限公司会计报表附注（续）

2006年6月30日

人民币元

### 六、关联方关系及其交易（续）

#### 1. 存在控制关系的关联方

企业名称	注册地	主营业务	与本企业关系	经济性质或类型	法定代表人/负责人
宝钢集团	上海市	钢铁产品生产、加工销售及技术开发	控股公司	国有企业	谢企华
烟台鲁宝	烟台市	生产和销售钢管	控股子公司	有限责任公司	张红耀
黄石涂镀板	黄石市	生产及销售镀锌板等	子公司	有限责任公司	余学文
宝钢国际	上海市	钢铁贸易	控股子公司	有限责任公司	何文波
梅钢股份	南京市	钢材加工销售	控股子公司	股份有限公司(非上市)	李永祥
宁波宝新	宁波市	加工销售冷轧不锈钢薄板	控股子公司	有限责任公司	马国强
宝信软件	上海市	软件开发	控股子公司	股份有限公司	王文海
宝钢美洲	美国德克萨斯州	钢铁贸易	控股子公司	有限责任公司	王静
宝和通商	日本东京市	钢铁贸易	控股子公司	有限责任公司	赵方林
宝岛贸易	中国香港	钢铁贸易	控股子公司	有限责任公司	张典波
宝钢欧洲	德国汉堡	钢铁贸易	控股子公司	有限责任公司	叶萌
宝钢新加坡	新加坡	钢铁贸易	控股子公司	有限责任公司	邱成智
宝运企业	中国香港	钢铁贸易	控股子公司	有限责任公司	陈敏
宝澳矿业	澳大利亚珀斯	生产及销售铁矿石原矿	控股子公司	有限责任公司	鲁兆明
宝巴贸易	巴西里约市	铁矿石销售	控股子公司	有限责任公司	赵永红
苏州宝化	苏州市	生产及销售炭黑等	控股子公司	有限责任公司	惠文明
化工经营部	上海市	批发及零售化工原料及产品等	控股子公司	有限责任公司	刘盛开
五钢气体	上海市	气体供应和检验制气设备德安装及维修	控股子公司	有限责任公司	江兰能
五钢浦东国贸	上海市	钢材销售	控股子公司	有限责任公司	赵群宝
东莞宝特	东莞市	钢材加工销售	控股子公司	有限责任公司	周隆云
安徽皖宝	池州市	开发销售非金属矿产品、供应矿山设备	控股子公司	股份有限公司(非上市)	刘永顺
东方钢铁	上海市	电子商务	控股子公司	有限责任公司	戴志浩
鲁宝工贸	烟台市	钢管销售	控股孙公司	有限责任公司	鞠新华
鲁宝经销处	烟台市	钢管销售	控股孙公司	国有企业	林治敏
浦东国贸	上海市	钢铁贸易	控股孙公司	有限责任公司	张勇
广州南方贸易	广州市	钢铁贸易	控股孙公司	有限责任公司	黄兴荣
宝钢井昌	广州市	钢材加工配送	控股孙公司	有限责任公司	周隆云
广州国贸	广州市	钢铁贸易	控股孙公司	有限责任公司	周隆云
天津北方贸易	天津市	钢铁贸易	控股孙公司	有限责任公司	黄兴荣
成都西部贸易	成都市	钢铁贸易	控股孙公司	有限责任公司	黄兴荣
宝钢钢材贸易	上海市	钢铁贸易	控股孙公司	有限责任公司	黄兴荣
杭州钢材配送	杭州市	钢材加工配送	控股孙公司	有限责任公司	马苏
宝钢实业	上海市	废钢回收、加工销售	控股孙公司	有限责任公司	张典波
欣然金属	上海市	废钢回收、加工销售	控股孙公司	有限责任公司	周竹平
宝钢汽贸	上海市	汽车贸易	控股孙公司	有限责任公司	贾砚林
宝钢商贸	上海市	钢铁贸易	控股孙公司	有限责任公司	黄兴荣

宝山钢铁股份有限公司会计报表附注（续）

2006年6月30日

人民币元

六、关联方关系及其交易（续）

企业名称	注册地	主营业务	与本企业关系	经济性质或类型	法定代表人/负责人
宝钢货代	上海市	运输代理	控股孙公司	有限责任公司	李建伟
重庆宝井	重庆市	钢材加工配送	控股孙公司	有限责任公司	宋彬
中油宝顺	上海市	石油化工产品贸易	控股孙公司	有限责任公司	李若平
沈阳钢材配送	沈阳市	钢材加工配送	控股孙公司	有限责任公司	黄兴荣
日照宝鑫	日照市	矿石开采加工	控股孙公司	有限责任公司	王世友
上海申井	上海市	钢材加工销售	控股孙公司	有限责任公司	邹长征
新华钢铁	上海市	废旧船舶拆解	控股孙公司	有限责任公司	夏晓明
宝晟能源	上海市	煤炭贸易	控股孙公司	有限责任公司	周竹平
青岛宝邯	青岛市	货物运输	控股孙公司	有限责任公司	张典波
长春一汽宝友	长春市	钢材加工配送	控股孙公司	有限责任公司	黄兴荣
宝钢运输	上海市	货物运输	控股孙公司	有限责任公司	张典波
宝钢钢铁资源	上海市	废旧车辆拆解	控股孙公司	有限责任公司	夏晓明
上海宝井	上海市	钢材加工配送	控股孙公司	有限责任公司	黄兴荣
青岛宝井	青岛市	钢材加工配送	控股孙公司	有限责任公司	张维
福州宝井	福州市	钢材加工配送	控股孙公司	有限责任公司	周隆云
宝顶能源	上海市	煤炭及钢材销售	控股孙公司	有限责任公司	周竹平
包装钢带	上海市	包装材料生产、销售	控股孙公司	有限责任公司	管曙荣
佛山配送	佛山市	钢材加工配送	控股孙公司	有限责任公司	张勇
安徽钢材配送	合肥市	钢材加工配送	控股孙公司	有限责任公司	沈伟平
宝通运输	上海市	货物运输	控股孙公司	有限责任公司	李建伟
宝洋国际	上海市	运输代理	控股孙公司	有限责任公司	黄智勇
广州仁汇	广州市	汽车销售	控股孙公司	有限责任公司	周隆云
无锡特约维修站	无锡市	汽车维修服务	控股孙公司	有限责任公司	姜锡龄
江西二手车	南昌市	汽车销售	控股孙公司	有限责任公司	曹伟平
上海二手车	上海市	汽车销售	控股孙公司	有限责任公司	方舒
嘉兴宝达	嘉兴市	汽车销售	控股孙公司	有限责任公司	方舒
上海宝乐	上海市	汽车销售	控股孙公司	有限责任公司	徐宪成
上海宝友	上海市	汽车销售	控股孙公司	有限责任公司	方舒
武汉华中	武汉市	钢铁贸易及钢材加工配送	控股孙公司	有限责任公司	黄兴荣
宝山钢材	上海市	钢材加工销售	控股孙公司	有限责任公司	张勇
广州花井	广州市	汽车零部件加工及销售	控股孙公司	有限责任公司	周隆云
嵊泗宝捷	舟山市	船舶代理	控股孙公司	有限责任公司	黄智勇
财务公司	上海市	金融外汇业务	控股孙公司	有限责任公司	于业明
伊士奇能源	南京市	生产及销售电和蒸汽	控股孙公司	有限责任公司	沈建国
铁梅运输	南京市	销售金属材料、提供运输服务	控股孙公司	有限责任公司	刘建潮
宝欣实业	宁波市	木材及卷纸加工及不锈钢制品包装等	控股孙公司	有限责任公司	王宪玉
宝希计算机	上海市	软件开发、技术服务	控股孙公司	有限责任公司	朱立强
宝景信息	上海市	软件开发、技术服务	控股孙公司	有限责任公司	周建平

**宝山钢铁股份有限公司会计报表附注（续）**  
**2006年6月30日**  
**人民币元**

**六、关联方关系及其交易（续）**

企业名称	注册地	主营业务	与本企业关系	经济性质或类型	法定代表人/负责人
宝利集成	上海市	软件开发、技术服务	控股孙公司	有限责任公司	王力
宝康电子	上海市	软件开发、技术服务	控股孙公司	有限责任公司	冯国成
日本宝信	日本东京市	软件开发、技术服务	控股孙公司	有限责任公司	李永军
仁维软件	上海市	软件开发、技术服务	控股孙公司	有限责任公司	王力
宝立自动化	上海市	自动控制系统开发、制造销售	控股孙公司	有限责任公司	朱立强
梅山设计院	上海市	冶金工程设计、建筑工程设计	控股孙公司	有限责任公司	朱昌国
贵池港埠	池州市	港口推卸、堆陈、仓储	控股孙公司	有限责任公司	付艳
宝信科技	中国香港	一般公司贸易	控股孙公司	有限责任公司	周建平
宝澳贸易	澳大利亚珀斯	钢材贸易	控股孙公司	有限责任公司	金磊
意大利钢材	意大利热那亚	钢材贸易	控股孙公司	有限责任公司	叶萌

宝钢集团持有本公司超过50%的表决权股份，为本公司的控股母公司。

所有与宝钢集团存在控制关系的企业均为本集团存在共同控制(或重大影响)的关联公司。

2. 存在控制关系的关联方的注册资本及其变化

企业名称	币种	年初数	本期增加数	本期减少数	期末数
宝钢集团	人民币	45,800,000,000.00	-	-	45,800,000,000.00
烟台鲁宝	人民币	100,000,000.00	-	-	100,000,000.00
黄石涂镀板	美元	8,000,000.00	-	-	8,000,000.00
宝钢国际	人民币	2,248,878,553.55	-	-	2,248,878,553.55
梅钢股份	人民币	6,256,570,000.00	-	-	6,256,570,000.00
宁波宝新	人民币	2,848,380,000.00	-	-	2,848,380,000.00
宝信软件	人民币	262,244,070.00	-	-	262,244,070.00
宝钢美洲	美元	980,000.00	-	-	980,000.00
宝和通商	日元	876,000,000.00	-	-	876,000,000.00
宝岛贸易	港币	62,410,000.00	-	-	62,410,000.00
宝钢欧洲	欧元	2,050,000.00	-	-	2,050,000.00
宝钢新加坡	新币	1,500,000.00	-	-	1,500,000.00
宝运企业	港币	1,000,000.00	-	-	1,000,000.00
宝澳矿业	澳元	19,960,000.00	-	-	19,960,000.00
宝巴贸易	美元	980,000.00	-	-	980,000.00
苏州宝化	人民币	220,000,000.00	75,000,000.00	-	295,000,000.00
化工经营部	人民币	300,000.00	-	-	300,000.00
五钢气体	人民币	127,718,247.00	-	-	127,718,247.00
五钢浦东国贸	人民币	17,400,000.00	-	-	17,400,000.00



宝山钢铁股份有限公司会计报表附注（续）  
2006年6月30日  
人民币元

六、关联方关系及其交易（续）

企业名称	币种	年初数	本期增加数	本期减少数	期末数
东莞宝特	人民币	30,000,000.00	-	-	30,000,000.00
安徽皖宝	人民币	32,000,000.00	-	-	32,000,000.00
东方钢铁	人民币	80,000,000.00	-	-	80,000,000.00
鲁宝工贸	人民币	1,650,000.00	-	-	1,650,000.00
鲁宝经销处	人民币	500,000.00	-	-	500,000.00
浦东国贸	人民币	72,400,000.00	-	-	72,400,000.00
广州南方贸易	人民币	30,000,000.00	-	-	30,000,000.00
宝钢井昌	美元	5,086,400.00	-	-	5,086,400.00
广州国贸	人民币	30,000,000.00	-	-	30,000,000.00
天津北方贸易	人民币	30,000,000.00	-	-	30,000,000.00
成都西部贸易	人民币	30,000,000.00	-	-	30,000,000.00
宝钢钢材贸易	人民币	30,000,000.00	-	-	30,000,000.00
杭州钢材配送	人民币	74,280,000.00	-	-	74,280,000.00
宝钢实业	人民币	38,168,975.65	-	-	38,168,975.65
欣然金属	人民币	24,500,000.00	-	-	24,500,000.00
宝钢汽贸	人民币	50,000,000.00	-	-	50,000,000.00
宝钢商贸	人民币	132,787,000.00	-	-	132,787,000.00
宝钢货代	人民币	6,000,000.00	-	-	6,000,000.00
重庆宝井	人民币	70,000,000.00	-	-	70,000,000.00
中油宝顺	人民币	5,000,000.00	-	-	5,000,000.00
沈阳钢材配送	人民币	50,000,000.00	-	-	50,000,000.00
日照宝鑫	人民币	12,650,000.00	-	-	12,650,000.00
上海申井	美元	11,913,300.00	-	-	11,913,300.00
新华钢铁	美元	4,950,000.00	-	-	4,950,000.00
宝晟能源	人民币	10,000,000.00	-	-	10,000,000.00
青岛宝邯	人民币	6,000,000.00	-	-	6,000,000.00
长春一汽宝友	美元	13,614,460.00	-	-	13,614,460.00
宝钢运输	人民币	50,000,000.00	-	-	50,000,000.00
宝钢钢铁资源	人民币	36,000,000.00	-	-	36,000,000.00
上海宝井	美元	29,500,000.00	-	-	29,500,000.00
青岛宝井	人民币	70,000,000.00	-	-	70,000,000.00
福州宝井	人民币	50,000,000.00	-	-	50,000,000.00
宝顶能源	人民币	10,000,000.00	-	-	10,000,000.00
包装钢带	人民币	79,000,000.00	-	-	79,000,000.00
佛山配送	人民币	55,000,000.00	-	-	55,000,000.00
安徽钢材配送	人民币	50,000,000.00	-	-	50,000,000.00
宝通运输	人民币	5,000,000.00	-	-	5,000,000.00
宝洋国际	人民币	3,000,000.00	-	-	3,000,000.00

宝山钢铁股份有限公司会计报表附注（续）  
2006年6月30日  
人民币元

六、关联方关系及其交易（续）

企业名称	币种	年初数	本期增加数	本期减少数	期末数
广州仁汇	人民币	15,000,000.00	-	-	15,000,000.00
无锡特约维修站	人民币	3,500,000.00	-	-	3,500,000.00
江西二手车	人民币	5,000,000.00	-	-	5,000,000.00
上海二手车	人民币	15,000,000.00	-	-	15,000,000.00
嘉兴宝达	人民币	18,000,000.00	-	-	18,000,000.00
上海宝乐	人民币	12,000,000.00	-	-	12,000,000.00
上海宝友	人民币	18,000,000.00	-	-	18,000,000.00
武汉华中	人民币	30,000,000.00	70,000,000.00	-	100,000,000.00
宝山钢材	人民币	30,000,000.00	-	-	30,000,000.00
广州花井	人民币	34,380,000.00	-	-	34,380,000.00
崂洒宝捷	人民币	3,000,000.00	-	-	3,000,000.00
财务公司	人民币	500,000,000.00	-	-	500,000,000.00
伊士奇能源	人民币	102,800,000.00	-	-	102,800,000.00
铁梅运输	人民币	600,000.00	-	-	600,000.00
宝欣实业	人民币	6,000,000.00	-	-	6,000,000.00
宝希计算机	美元	600,000.00	-	-	600,000.00
宝景信息	人民币	5,000,000.00	-	-	5,000,000.00
宝利集成	美元	2,170,000.00	-	-	2,170,000.00
宝康电子	人民币	20,000,000.00	-	-	20,000,000.00
日本宝信	日元	25,000,000.00	-	-	25,000,000.00
仁维软件	美元	1,500,000.00	-	-	1,500,000.00
宝立自动化	人民币	-	15,000,000.00	-	15,000,000.00
梅山设计院	人民币	6,000,000.00	-	-	6,000,000.00
贵池港埠	人民币	10,000,000.00	-	-	10,000,000.00
宝信科技	港币	100,000.00	-	-	100,000.00
宝澳贸易	美元	100,000.00	-	-	100,000.00
意大利钢材	欧元	4,500,000.00	-	-	4,500,000.00

3. 存在控制关系的关联方所持股份或权益变化

企业名称	币种	年初所持股份	所占比例	本期增加或减少	所占比例	期末所持股份	所占比例
宝钢集团	人民币	13,640,809,539.00	77.89%	-	-	13,640,809,539.00	77.89%
烟台鲁宝	人民币	79,820,000.00	79.82%	-	-	79,820,000.00	79.82%
黄石涂镀板	美元	3,149,600.00	39.37%	-	-	3,149,600.00	39.37%
宝钢国际	人民币	2,248,878,553.55	100%	-	-	2,248,878,553.55	100%
梅钢股份	人民币	4,630,487,457.00	74.01%	-	-	4,630,487,457.00	74.01%
宁波宝新	人民币	1,538,125,200.00	54%	-	-	1,538,125,200.00	54%
宝信软件	人民币	150,044,070.00	57.22%	(4,488,000)	1.72%	145,556,070.00	55.50%

**宝山钢铁股份有限公司会计报表附注（续）**  
**2006年6月30日**  
**人民币元**

**六、关联方关系及其交易（续）**

企业名称	币种	年初所持股份	所占比例	本期增加或减少	所占比例	期末所持股份	所占比例
宝钢美洲	美元	980,000.00	100%	-	-	980,000.00	100%
宝和通商	日元	876,000,000.00	100%	-	-	876,000,000.00	100%
宝岛贸易	港币	62,410,000.00	100%	-	-	62,410,000.00	100%
宝钢欧洲	欧元	2,050,000.00	100%	-	-	2,050,000.00	100%
宝钢新加坡	新币	1,500,000.00	100%	-	-	1,500,000.00	100%
宝运企业	港币	1,000,000.00	100%	-	-	1,000,000.00	100%
宝澳矿业	澳元	19,960,000.00	100%	-	-	19,960,000.00	100%
宝巴贸易	美元	980,000.00	100%	-	-	980,000.00	100%
苏州宝化	人民币	132,000,000.00	60%	45,000,000.00	-	177,000,000.00	60%
五钢气体	人民币	127,015,796.64	99.45%	-	-	127,015,796.64	99.45%
五钢浦东国贸	人民币	15,660,000.00	90%	-	-	15,660,000.00	90%
东莞宝特	人民币	30,000,000.00	100%	-	-	30,000,000.00	100%
安徽皖宝	人民币	16,960,000.00	53%	-	-	16,960,000.00	53%
东方钢铁	人民币	64,581,920.00	80.73%	-	-	64,581,920.00	80.73%
鲁宝工贸	人民币	1,317,030.00	79.82%	-	-	1,317,030.00	79.82%
鲁宝经销处	人民币	399,100.00	79.82%	-	-	399,100.00	79.82%
浦东国贸	人民币	72,400,000.00	100%	-	-	72,400,000.00	100%
广州南方贸易	人民币	30,000,000.00	100%	-	-	30,000,000.00	100%
宝钢井昌	美元	2,594,064.00	51%	-	-	2,594,064.00	51%
广州国贸	人民币	30,000,000.00	100%	-	-	30,000,000.00	100%
天津北方贸易	人民币	30,000,000.00	100%	-	-	30,000,000.00	100%
成都西部贸易	人民币	30,000,000.00	100%	-	-	30,000,000.00	100%
宝钢钢材贸易	人民币	30,000,000.00	100%	-	-	30,000,000.00	100%
杭州钢材配送	人民币	48,430,560.00	65.2%	-	-	48,430,560.00	65.2%
宝钢实业	人民币	30,535,180.52	80%	-	-	30,535,180.52	80%
欣然金属	人民币	22,540,000.00	92%	-	-	22,540,000.00	92%
宝钢汽贸	人民币	50,000,000.00	100%	-	-	50,000,000.00	100%
宝钢商贸	人民币	132,787,000.00	100%	-	-	132,787,000.00	100%
宝钢货代	人民币	6,000,000.00	100%	-	-	6,000,000.00	100%
重庆宝井	人民币	57,505,000.00	82.15%	-	-	57,505,000.00	82.15%
中油宝顺	人民币	3,000,000.00	60%	-	-	3,000,000.00	60%
沈阳钢材配送	人民币	50,000,000.00	100%	-	-	50,000,000.00	100%
日照宝鑫	人民币	6,451,500.00	51%	-	-	6,451,500.00	51%
上海申井	美元	6,075,783.00	51%	-	-	6,075,783.00	51%
新华钢铁	美元	4,455,000.00	90%	-	-	4,455,000.00	90%
宝晟能源	人民币	5,100,000.00	51%	-	-	5,100,000.00	51%
青岛宝邯	人民币	3,600,000.00	60%	-	-	3,600,000.00	60%
长春一汽宝友	美元	7,241,531.27	53.19%	-	-	7,241,531.27	53.19%

**宝山钢铁股份有限公司会计报表附注（续）**  
**2006年6月30日**  
**人民币元**

**六、关联方关系及其交易（续）**

企业名称	币种	年初所持股份	所占比例	本期增加或减少	所占比例	期末所持股份	所占比例
宝钢运输	人民币	50,000,000.00	100%	-	-	50,000,000.00	100%
宝钢钢铁资源	人民币	32,472,000.00	90.2%	-	-	32,472,000.00	90.2%
上海宝井	美元	19,175,000.00	65%	-	-	19,175,000.00	65%
青岛宝井	人民币	57,505,000.00	82.15%	-	-	57,505,000.00	82.15%
福州宝井	人民币	35,750,000.00	71.5%	-	-	35,750,000.00	71.5%
宝顶能源	人民币	5,100,000.00	51%	-	-	5,100,000.00	51%
包装钢带	人民币	71,100,000.00	90%	-	-	71,100,000.00	90%
佛山配送	人民币	49,940,000.00	90.8%	-	-	49,940,000.00	90.8%
安徽钢林配送	人民币	35,000,000.00	70%	-	-	35,000,000.00	70%
宝通运输	人民币	4,000,000.00	80%	-	-	4,000,000.00	80%
宝洋国际	人民币	2,250,000.00	75%	-	-	2,250,000.00	75%
广州仁汇	人民币	7,650,000.00	51%	-	-	7,650,000.00	51%
无锡特约维修站	人民币	1,785,000.00	51%	-	-	1,785,000.00	51%
江西二手车	人民币	3,000,000.00	60%	-	-	3,000,000.00	60%
上海二手车	人民币	12,150,000.00	81%	-	-	12,150,000.00	81%
嘉兴宝达	人民币	12,600,000.00	70%	-	-	12,600,000.00	70%
上海宝乐	人民币	12,000,000.00	100%	-	-	12,000,000.00	100%
上海宝友	人民币	18,000,000.00	100%	-	-	18,000,000.00	100%
武汉华中	人民币	30,000,000.00	100%	-	-	30,000,000.00	100%
宝山钢材	人民币	30,000,000.00	100%	-	-	30,000,000.00	100%
广州花井	人民币	22,331,529.00	64.96%	-	-	22,331,529.00	64.96%
崂洒宝捷	人民币	1,530,000.00	51%	-	-	1,530,000.00	51%
财务公司	人民币	310,500,000.00	62.1%	-	-	310,500,000.00	62.1%
伊士奇能源	人民币	73,491,720.00	71.49%	-	-	73,491,720.00	71.49%
铁梅运输	人民币	244,260.00	40.71%	-	-	244,260.00	40.71%
宝欣实业	人民币	1,652,400.00	27.54%	-	-	1,652,400.00	27.54%
宝希计算机	美元	240,300.00	40.05%	-	-	240,300.00	40.05%
宝景信息	人民币	1,997,000.00	39.94%	-	-	1,997,000.00	39.94%
宝利集成	美元	657,944.00	30.32%	-	-	657,944.00	30.32%
宝康电子	人民币	8,583,000.00	42.92%	-	-	8,583,000.00	42.92%
日本宝信	日元	14,305,000.00	57.22%	-	-	14,305,000.00	57.22%
仁维软件	美元	629,400.00	41.96%	-	-	629,400.00	41.96%
宝立自动化	人民币	-	-	15,000,000.00	51%	15,000,000.00	51%
梅山设计院	人民币	-	-	6,000,000.00	95%	6,000,000.00	95%
贵池港埠	人民币	3,180,000.00	31.8%	-	-	3,180,000.00	31.8%
宝信科技	港币	100,000.00	100%	-	-	100,000.00	100%
宝澳贸易	美元	100,000.00	100%	-	-	100,000.00	100%
意大利钢材	欧元	2,295,000.00	51%	-	-	2,295,000.00	51%

宝山钢铁股份有限公司会计报表附注（续）  
2006年6月30日  
人民币元

六、关联方关系及其交易（续）

4. 不存在控制关系的关联方性质

与本集团发生关联交易而不存在控制关系的关联方均为宝钢集团的下属企业。

5. 本集团与宝钢集团及关联公司本报告期之主要关联交易如下：

(1) 向关联方销售货物明细如下：

关联方企业名称	注释	2006年上半年人 民币千元	2005 年上半年 人民币千元
宝钢集团	(1)a	13,728	15,931
上海宝钢国际经济贸易有限公 司及宝钢集团附属海外子公司	(1)b	-	18,326,532
宝钢集团上海浦东钢铁有限公司	(1)c	1,284,092	1,056,700
宝钢集团上海一钢有限公司	(1)c	226,411	463,628
宝钢集团上海二钢有限公司	(1)c	427,537	141,520
宝钢集团上海钢管股份有限公司	(1)c	136,326	18,423
宝钢集团企业开发总公司	(1)c	1,432,227	660,642
上海宝钢工程技术有限公司	(1)c	34,277	30,136
上海宝钢产业发展有限公司	(1)c	134,225	57,896
上海宝钢化工有限公司	(1)c	-	590,015
南通宝钢新日制钢有限公司	(1)c	228,260	39,338
宝钢集团上海梅山有限公司	(1)c	997,724	353,408
南京宝日钢丝制品有限公司	(1)c	36,220	16,697
宝钢新日铁汽车板有限公司	(1)c	6,773	1,147,896
鲁宝工贸	(1)c	85,133	23,743
鲁宝经销处	(1)c	16,181	8,233
上海宝钢阿赛洛激光拼焊有限公司	(1)c	49,764	50,882
天津宝钢储菱物资配送有限公司	(1)c	6,495	23,202
上海宝钢技术经济发展公司	(1)c	177,442	145,291
其他	(1)c	52,295	27,611
合计		5,345,110	23,197,726

宝山钢铁股份有限公司会计报表附注（续）

2006年6月30日

人民币元

六、关联方关系及其交易（续）

(2) 向关联方采购货物明细如下：

关联方企业名称	注释	2006年上半年人 民币千元	2005 年上半年 人民币千元
上海宝钢国际经济贸易有限公司及宝钢集团附属海外子公司	(2)a	-	3,863,413
上海宝钢化工有限公司	(2)b	-	641,645
上海宝信软件股份有限公司	(2)c	-	21,747
上海宝钢工程技术有限公司	(2)c	191,757	317,619
宝钢集团企业开发总公司	(2)c	338,967	378,377
宝钢集团上海一钢有限公司	(2)c	888,686	383,011
宝钢集团上海二钢有限公司	(2)c	42,037	-
宝钢集团上海浦东钢铁有限公司	(2)c	419,011	203,531
南通宝钢新日制钢有限公司	(2)c	32,186	31,740
上海宝钢产业发展有限公司	(2)c	4,972	-
宝钢集团上海五钢有限公司	(2)c	21,981	6,377
宝钢集团上海梅山有限公司	(2)c	338,695	149,419
技术经济发展公司	(2)c	29,991	6,987
上海宝钢工业检测公司	(2)c	2,279	36,498
上海宝钢设备检修有限公司	(2)c	78,868	69,503
宝钢新日铁汽车板有限公司	(2)c	5,904	534,388
其他	(2)c	158,842	12,980
合计		2,554,176	6,657,235

宝山钢铁股份有限公司会计报表附注（续）  
2006年6月30日  
人民币元

六、关联方关系及其交易（续）

5. 本集团与宝钢集团及关联公司本年度之主要关联交易如下：(续)

(3) 本集团与宝钢集团及关联公司其他主要的关联交易如下所示：

关联交易类型	注释	2006年上半年人 民币千元	2005 年上半年 人民币千元
提供运输服务	(3)a	8,422	14,444
提供技术服务	(3)b	9,170	4,213
提供检修、检化验、后勤服务	(3)c	26,092	15,963
支付检修费	(3)d	359,295	359,270
支付检测费	(3)e	11,014	12,057
支付技术服务	(3)f	1,196	20,744
支付加工费	(3)g	36,191	20,423
支付培训费	(3)h	4,905	5,501
支付后勤服务费	(3)i	627,941	434,458
支付运输费	(3)j	154,220	117,268
支付仓储运输劳务	(3)k	45,833	47,174
支付产品销售代理服务费	(3)l	5,906	29,125
工程支出	(3)m	189,847	113,195
利息收入	(3)n	5,740	9,591
利息支出	(3)n	120,831	28,080
三期资产收购款利息支出	(3)o	84,000	70,000
支付土地使用费	(3)p	62,505	64,279
收购资产、股权	(3)q	-	34,025,342
合计		1,753,109	35,391,127

宝山钢铁股份有限公司会计报表附注（续）

2006年6月30日

人民币元

六、关联方关系及其交易（续）

---

5. 本集团与宝钢集团及关联公司本年度之主要关联交易如下：（续）

注释：

(1) 向关联方销售货物

(a) 本集团主要向宝钢集团销售能源、材料及备件。于本报告期，本集团以市场价向宝钢集团销售上述货物总价为人民币13,727,915.93元(2005年同期：15,931,000元)。

(b) 自2005年5月1日本公司完成增发收购起，本集团与宝钢国际及其子公司和宝钢集团下属海外子公司的关联交易不再存在(2005年同期：销售钢铁产品18,010,847,000元，销售冶金焦292,783,000元，销售材料和备件22,902,000元，合计销售货物18,326,532,000元)。

(c) 本集团以市场价向一钢公司、二钢公司、五钢公司、浦钢公司、梅山公司、技术公司和开发公司等销售钢铁产品和钢铁副产品的交易。本报告期本集团向宝钢集团的该等子公司销售主要钢铁品及副产品为人民币4,769,934,112.52元，销售原燃料为人民币420,812,904.64元(2005年同期：销售主要钢铁品及副产品为人民币3,366,588,000元，销售原燃料为人民币386,488,000元)。另外，2005年同期本公司以市场价销售给宝钢集团上海一钢有限公司的冶金焦为270,296,000元，以市场价销售氧气、氮气、氩气为24,491,000元，以协议价销售给上海宝钢化工有限公司的荒煤气及其他能源介质为548,187,000元，本公司以市场价向上海宝钢化工有限公司销售材料及备件41,828,000元，自2005年5月份本公司完成增发收购起，上述交易不再存在)。

本集团以市场价销售生活水、工业水、纯水、过滤水、电力及其他能源介质给宝钢集团的某些子公司。于本报告期，本集团销售给宝钢集团的子公司的能源介质为人民币92,803,622.63元(2005年同期：137,446,000元)。

于本报告期，本集团以市场价销售给宝钢集团某些子公司的材料、备件为人民币57,763,957.04元(2005年同期：73,506,000元)。



宝山钢铁股份有限公司会计报表附注（续）

2006年6月30日

人民币元

六、关联方关系及其交易（续）

---

- (2) 向关联方采购货物
- (a) 自2005年5月1日本公司完成增发收购起，本集团与宝钢国际及其子公司和宝钢集团下属海外子公司的关联交易不再存在(2005年同期：购买原材料、辅料和备件为人民币3,793,818,000元，支付69,595,000元的代理费，合计采购货物3,863,413,000元)。
- (b) 自2005年5月1日本公司完成增发收购起，本集团与上海宝钢化工有限公司的关联交易不再存在(2005年同期：采购精制煤气和软沥青，总价为641,645,000元)。
- (c) 自2005年5月1日本公司完成增发收购起，本集团与上海宝信软件股份有限公司的关联交易不再存在(2005年同期：采购零星固定资产及设备为21,747,000元)。
- (d) 本集团以市场价向一钢公司、二钢公司、五钢公司、浦钢公司、梅山公司、技术公司和开发公司等采购原材料、燃动力、备件、材料等。本报告期本集团向宝钢集团的该等子公司的采购额为人民币2,548,272,764.66元(2005年同期：采购零星固定资产及设备246,492,000元，采购原材料、燃动力、备件、材料等为1,349,550,000元)。
- (e) 于本报告期，本公司以市场价向汽车板公司采购加工用钢材为5,903,718.85元(2005年同期：534,388,000元)。

宝山钢铁股份有限公司会计报表附注（续）

2006年6月30日

人民币元

六、关联方关系及其交易（续）

---

5. 本集团与宝钢集团及关联公司本年度之主要关联交易如下：（续）

(3) 其他主要关联交易

- (a) 本集团为上海宝钢工程技术有限公司、上海宝钢工业检测公司和开发公司及其附属子公司提供宝山厂区内的运输服务。双方按照协议价格定价。
- (b) 本集团向宝钢集团有限公司、上海宝钢工程技术有限公司、上海宝钢工业检测公司等提供技术服务，价格由交易双方参考市场价格协商决定。
- (c) 本集团向宝钢集团有限公司、开发公司、上海宝钢工程技术有限公司、上海宝钢工业检测公司等提供加工、检修、综合后勤等服务，双方按照协议价格定价。
- (d) 上海宝钢设备检修有限公司（以下简称“宝检公司”）、宝钢工程技术有限公司（以下简称“工程公司”）、上海宝钢产业发展有限公司（以下简称“产业公司”）、检测公司为宝钢集团的全资子公司。宝检公司、工程公司、开发公司、技术公司、产业公司为本集团生产机组、机械设备、电子设备、仪表装置、结构件以及土建等提供设备、备件维修保养及应急抢修等服务，并以市场价向本集团收取服务费。
- (e) 检测公司为宝钢集团的全资子公司，定期为本集团提供生产设施检测服务，以市场价格为本集团提供检测服务。
- (f) 检测公司、开发公司定期为本集团提供技术服务，双方按照协议价格定价。
- (g) 开发公司为本公司渣处理过程中产生的渣铁和渣钢提供回收、加工和供应服务。自2005年5月1日本公司完成增发收购起，公司新增五钢公司、检修公司、检测公司为本公司提供备件加工服务。以上均以协议价收取加工费。

宝山钢铁股份有限公司会计报表附注（续）

2006年6月30日

人民币元

六、关联方关系及其交易（续）

---

5. 本集团与宝钢集团及关联公司本年度之主要关联交易如下：（续）

- (3) 其他主要关联交易（续）
- (h) 宝钢集团以协议价向本集团之职员提供培训服务。
- (i) 宝钢集团宝山宾馆（以下简称“宝山宾馆”）为宝钢集团的全资子公司。宝山宾馆为本集团提供与科研相关的后勤服务，以协议价向本集团收取服务费。开发公司及其子公司以协议价向本集团提供整洗、环卫、交通、饮食、物业管理、非生产性维修、医疗保健、生产外协及清洁等服务。根据2002年7月份修订的《综合后勤服务框架协议》，除开发公司及其子公司外，宝山宾馆等其他关联方也可向公司提供物业管理等后勤服务，2002年7月开始，原来由开发公司子公司提供的指挥中心物业管理服务转由宝山宾馆承接，以协议价定价。自2005年5月1日本公司完成增发收购起，新增梅山公司、宝钢集团上海第一钢铁有限公司（简称“一钢公司”）为本公司的下属公司提供后勤服务，以协议价定价。
- (j) 宝江航运及开发公司以协议价向本集团收取各种运输服务之服务费。自2005年5月1日本公司完成增发收购起，新增梅山公司、一钢公司、五钢公司及海外子公司宝金为本集团提供运输服务，以协议价收取费用。
- (k) 检测公司与开发公司为本公司提供材料仓储运输业务，以协议价收取费用。
- (l) 本报告期内本集团向宝钢集团上海梅山有限公司支付辅料及备件代理费5,396,079.32元，向开发公司支付代理费510,109.58元（2005年同期：支付销售服务代理费人民币29,125,111元给宝钢国际及其附属子公司和分支机构。自2005年5月1日，本公司增发收购完成后，此项关联交易不再存在）。

宝山钢铁股份有限公司会计报表附注（续）

2006年6月30日

人民币元

六、关联方关系及其交易（续）

---

5. 本集团与宝钢集团及关联公司本年度之主要关联交易如下：（续）

(3) 其他主要关联交易（续）

- (m) 工程公司为本公司提供工程设计服务，并以协议价向本公司收取该项服务费。宝检公司为本公司技改设备提供建筑安装服务，并以协议价向本公司收取该项服务费。自2005年5月1日，本公司增发收购完成后，新增开发公司、梅山公司为本集团技改项目提供工程施工、监理、造价咨询审核等服务，并以协议价向本集团收取该项服务费。宝信公司为本公司提供的工程设计服务不再存在。
- (n) 财务公司为本公司未合并的控股孙公司，吸收本集团存款，并支付存款利息给本集团。本集团与之由此产生的利息收入以中国人民银行规定的利率为计算依据。贴现利率按照人民银行再贴现利率为基础确定。
- (o) 根据《宝钢三期工程资产收购补充协议》，本公司向宝钢集团支付有关三期工程资产收购款的延期利息，并于2002年至2009年每年12月最后5个工作日内陆续支付。具体参见会计报表主要项目附注五(29)。本集团于本报告期内未发生三期资产收购款利息支出(2005年同期：人民币70,000,000元)。
- (p) 本报告期内本集团向宝钢集团支付土地使用费62,505,000元(2005年同期：人民币64,279,000元)。
- (q) 本集团于本报告期内未发生收购资产、股权支出(2005年同期：人民币34,025,342,000元)。

6. 关联方应收应付款项余额及存在关联方的货币资金

参见会计报表主要项目注释附注五(1)、(3)、(4)、(5)、(6)、(7)、(18)、(19)、(20)、(21)、(22)、(25)、(27)、(28)及(29)。

宝山钢铁股份有限公司  
会计报表附注（续）  
2006年6月30日  
人民币元

---

七、 或有事项

截至资产负债表日止，本集团和本公司并无须作披露的或有事项。

八、 承诺事项

资本承诺

集 团

	2006年6月30日	2005年6月30日
已签约但未拨备	29,522,107,074.71	7,588,738,358.46
已批准但未签约	4,449,627,328.00	7,135,540,400.00
合 计	33,971,734,402.71	14,724,278,758.46

经营租赁承诺

本集团资产负债表日后连续三个会计年度每年将支付的不可撤销经营租赁的最低租赁付款额及以后年度将支付的不可撤销经营租赁的最低租赁付款额分别为：

集 团

	2006年6月30日	2005年6月30日
首 年	125,045,165.33	130,154,837.00
次 年	125,010,000.00	132,805,581.00
第三年	125,010,000.00	128,894,300.00
以后年度	1,644,805,886.05	1,481,931,166.67
合 计	2,019,871,051.38	1,873,785,884.67

九、 资产负债表日后事项

无。

十、 其他重大事项

无。

宝山钢铁股份有限公司  
 会计报表附注（续）  
 2006年6月30日  
 人民币元

十一、 利润表的补充资料

集团/公司

	2006年上半年	2005年上半年
出售、处置部门或被投资单位损失	210,644.96	-
自然灾害发生的损失	-	-
会计政策变更增加/（减少）利润总额	-	-
会计估计变更增加/（减少）利润总额	-	-
债务重组损失	-	-

十二、 比较数字

若干比较数字乃经重新编排，以符合本报告期之呈报形式。

十三、 会计报表之批准

本会计报表业经本公司董事会2006年8月28日的决议批准。

补充资料

一、 全面摊薄和加权平均净资产收益率和每股收益

集团

项目	报告期利润 人民币千元	净资产收益率		每股收益(人民币元)	
		全面摊薄	加权平均	全面摊薄	加权平均
主营业务利润	10,307,596.11	14.05%	13.10%	0.59	0.59
营业利润	6,594,972.84	8.99%	8.58%	0.38	0.38
净利润	4,388,565.09	5.98%	5.79%	0.25	0.25
扣除非经常性损益后的净利润	4,473,993.43	6.10%	5.90%	0.26	0.26

宝山钢铁股份有限公司  
会计报表附注（续）  
2006年6月30日  
人民币元

其中扣除非经常性损益后的净利润

	2006年上半年		2005年上半年	
	集团	公司	集团	公司
营业外收入	16,605,640.43	2,780,515.41	5,479,978.99	2,049,519.81
营业外支出	(163,501,313.04)	(105,416,550.70)	(111,399,630.72)	(136,623,243.68)
补贴收入	6,748,080.30	2,172,625.00	11,975,010.71	100,000.00
处置长期股权投资损失	(210,644.96)	(210,644.96)	-	-
投资收益	12,850,245.89	-	41,624,204.89	42,282,914.20
坏账准备转回	3,000.00	3,000.00	30,161,011.98	13,833,988.80
非经常性损益所得税影响	42,076,647.16	33,221,448.23	6,457,038.30	25,857,750.89
合计	(85,428,344.23)	(67,449,607.02)	(13,109,744.43)	(52,499,069.98)

本集团对非经常性损益项目的确认依照中国证监会会计字[2004]4号关于公布《公开发行证券的公司信息披露规范问答》第1号的规定执行。

## 二、资产减值准备明细表

### 集团

	2006年1月1日	本期增加	本期减少	2006年6月30日
坏账准备				
其中：应收账款	343,970,128.83	188,306,846.28	(129,810,176.85)	402,466,798.26
其他应收款	137,428,337.69	646,481.02	(6,777,888.51)	131,296,930.20
存货跌价准备	868,827,774.30	100,420,041.78	(735,896,350.08)	233,351,466.00
固定资产减值准备	51,942,727.42	1,946,307.04	(5,920,351.15)	47,968,683.31
短期投资跌价准备	4,265,628.09	-	(4,265,628.09)	-

### 公司

	2006年1月1日	本期增加	本期减少	2006年6月30日
坏账准备				
其中：应收账款	328,722,677.26	129,636,543.88	(109,793,707.06)	348,565,514.08
其他应收款	13,197,442.64	111,530.01	(3,022,798.56)	10,286,174.09
存货跌价准备	574,956,835.57	43,258,839.59	(488,133,214.40)	130,082,460.76
固定资产减值准备	4,434,031.76	1,946,307.04	(26,741.96)	6,353,596.84
短期投资跌价准备	-	-	-	-

---

## 八、备查文件

- 1、载有董事长签名的中期报告文本；
- 2、载有单位负责人、主管会计工作的负责人、会计机构负责人签名并盖章的财务报告文本；
- 3、报告期内在中国证监会指定报刊上公开披露过的所有文件文本；
- 4、公司章程文本。

董事长：徐乐江

宝山钢铁股份有限公司董事会

2006年8月29日